



แผนบริหารความเสี่ยง  
ปีงบประมาณ 2563  
สถาบันคุณวุฒิวิชาชีพ  
(องค์การมหาชน)

## สารบัญ

วิสัยทัศน์ .....	3
พันธกิจ .....	3
เป้าประสงค์ .....	4
ค่านิยมองค์กร (SHARED VALUE) .....	4
คณะกรรมการสถาบันคุณวุฒิวิชาชีพ .....	5
คณะกรรมการบริหารความเสี่ยง .....	5
คณะผู้บริหารสถาบันคุณวุฒิวิชาชีพ .....	5
แผนยุทธศาสตร์สถาบันคุณวุฒิวิชาชีพ พ.ศ. 2560-2564 (ฉบับปรับปรุง) .....	6
การบริหารความเสี่ยง ของ สคช. ....	6
1. ขอบเขตบริบทภายในและภายนอกองค์กร (INTERNAL & EXTERNAL CONTEXT) .....	6
2. วัตถุประสงค์การบริหารความเสี่ยง .....	10
3. นโยบายการบริหารความเสี่ยง .....	10
4. โครงสร้างการบริหารงานการบริหารความเสี่ยง .....	10
โครงสร้างคณะทำงานบริหารความเสี่ยง สถาบันคุณวุฒิวิชาชีพ (องค์การมหาชน) .....	11
โครงสร้างคณะกรรมการบริหารความเสี่ยง .....	11
5. การดำเนินการบริหารจัดการความเสี่ยง .....	12
สรุปแผนบริหารความเสี่ยงปีงบประมาณ 2563 .....	14
ความเสี่ยงที่เหลืออยู่ .....	14
ความเสี่ยงที่เกิดขึ้นใหม่ .....	17
ขั้นตอนการดำเนินงานบริหารความเสี่ยงปี 2563 .....	21
เกณฑ์การประเมินความเสี่ยง .....	23
6. การติดตามประเมินผลการบริหารความเสี่ยง .....	25
7. กิจกรรมการควบคุม (Control Activities) .....	26
8. สารสนเทศและการสื่อสาร (Information and Communication) .....	27
9. การรายงานผลการบริหารความเสี่ยง .....	28
10. ปรับปรุง ทบทวนการบริหารความเสี่ยง .....	28
11. ปฏิทินการดำเนินงาน .....	29
12. คณะทำงานบริหารความเสี่ยง .....	30

# แผนบริหารความเสี่ยง

## สถาบันคุณวุฒิวิชาชีพ (องค์การมหาชน)

### ประจำปีงบประมาณ 2563

สถาบันคุณวุฒิวิชาชีพ (องค์การมหาชน) สคช. เป็นองค์การมหาชนอยู่ภายใต้การกำกับดูแลของนายกรัฐมนตรี จัดตั้งขึ้นตามพระราชกฤษฎีกาจัดตั้งสถาบันคุณวุฒิวิชาชีพ (องค์การมหาชน) พ.ศ. 2554 มีวัตถุประสงค์เพื่อศึกษาพัฒนาระบบคุณวุฒิวิชาชีพ ส่งเสริมสนับสนุนให้กลุ่มอาชีพหรือกลุ่มวิชาชีพจัดทำมาตรฐานอาชีพ และเป็นศูนย์กลางข้อมูลเกี่ยวกับระบบคุณวุฒิวิชาชีพ ตลอดจนให้การรับรองและติดตามประเมินผลองค์กรที่มีหน้าที่รับรองสมรรถนะของบุคคลตามมาตรฐานอาชีพ รวมทั้งประสานความร่วมมือสถานศึกษาและหน่วยงานต่างๆ เพื่อเผยแพร่ระบบคุณวุฒิวิชาชีพ และตามพระราชกฤษฎีกา จัดตั้งสถาบันคุณวุฒิวิชาชีพ (องค์การมหาชน) (ฉบับที่ 2) พ.ศ. 2562 พระบาทสมเด็จพระปรเมนทรรามาธิบดีศรีสินทรมหาวชิราลงกรณ พระวชิรเกล้าเจ้าอยู่หัว ให้อำนาจในวันที่ 28 พฤษภาคม พ.ศ. 2562 เป็นปีที่ 4 ในรัชกาลปัจจุบัน โดยพระราชกฤษฎีกาฉบับนี้ โดยได้เพิ่มเติมวัตถุประสงค์การจัดตั้ง ในการส่งเสริม สนับสนุน และประสานความร่วมมือกับสถานศึกษา ศูนย์หรือสถาบันฝึกอบรมสถานประกอบการ และหน่วยงานอื่น ทั้งภาครัฐและภาคเอกชน ทั้งในประเทศและต่างประเทศเพื่อให้มีการเผยแพร่และการใช้ระบบคุณวุฒิวิชาชีพและการจัดทำมีการฝึกอบรมตามมาตรฐานอาชีพตามพระราชกฤษฎีกานี้ และจัดให้มีและให้ทุนเพื่อสนับสนุนการดำเนินงานของสถาบันซึ่งรวมถึงการให้ทุนแก่องค์กรที่มีหน้าที่รับรองสมรรถนะของบุคคลตามมาตรฐานอาชีพ หรือส่งเสริมให้บุคคลเข้ารับการประเมินภายใต้ระบบคุณวุฒิวิชาชีพ โดยมีวิสัยทัศน์ พันธกิจ และยุทธศาสตร์การดำเนินงานในปีงบประมาณ พ.ศ. 2560 – 2564 ดังนี้

#### วิสัยทัศน์

เป็นสถาบันที่พัฒนาและขับเคลื่อนระบบคุณวุฒิวิชาชีพและมาตรฐานอาชีพที่สอดคล้องกับ Thailand 4.0 เพื่อยกระดับสมรรถนะกำลังคนอย่างน้อย 310,000 คนภายในปี 2564

#### พันธกิจ

- 1) ส่งเสริมและสร้างการรับรู้ประโยชน์ของระบบคุณวุฒิวิชาชีพและมาตรฐานอาชีพ และผลักดันให้มีการนำระบบคุณวุฒิวิชาชีพและมาตรฐานอาชีพไปใช้ในความก้าวหน้าทางอาชีพ
- 2) สนับสนุนให้เกิดการนำคุณวุฒิวิชาชีพไปใช้ในการพิจารณาสิทธิประโยชน์ต่อผู้ประกอบการอาชีพที่มีนายจ้างและไม่มีนายจ้าง รวมทั้งสนับสนุนการมีส่วนร่วมในการจัดทำและทบทวนมาตรฐานอาชีพและคุณวุฒิวิชาชีพ

3) ผลักดันให้มีการนำมาตรฐานอาชีพไปใช้ในการจัดการเรียนการสอนตามหลักสูตรฐานสมรรถนะ และหลักสูตรฝึกอบรม และส่งเสริมให้มีการเทียบโอนประสบการณ์ผ่านระบบคุณวุฒิวิชาชีพ เพื่อยกระดับความก้าวหน้าในอาชีพ

4) ปรับปรุงกระบวนการให้การรับรององค์กรที่มีหน้าที่รับรองสมรรถนะของบุคคลตามมาตรฐานอาชีพ ที่สอดคล้องกับมาตรฐานสากล และบูรณาการความร่วมมือกับหน่วยงานหลักที่เกี่ยวข้อง

5) พัฒนาระบบข้อมูลสารสนเทศเกี่ยวกับมาตรฐานอาชีพและคุณวุฒิวิชาชีพไปใช้สนับสนุนบริการระบบคุณวุฒิวิชาชีพได้อย่างมีประสิทธิภาพ

## เป้าประสงค์

1) เพื่อให้ผู้ประกอบการอาชีพและหน่วยงานที่เกี่ยวข้องตระหนักถึงคุณประโยชน์ของระบบคุณวุฒิวิชาชีพและมาตรฐานอาชีพ และเป็นที่ยึดถือของผู้ประกอบอาชีพมากขึ้น

2) เพื่อให้ระบบคุณวุฒิวิชาชีพและมาตรฐานอาชีพสอดคล้องกับยุทธศาสตร์ชาติ เป็นที่ยอมรับทั้งในประเทศและในระดับสากล และมีการนำคุณวุฒิวิชาชีพไปใช้ในการพิจารณาสิทธิประโยชน์

3) เพื่อให้ภาคแรงงานและภาคการศึกษานำมาตรฐานอาชีพไปใช้พัฒนาบุคลากร และสร้างความก้าวหน้าในอาชีพให้กับกำลังคนที่ขาดโอกาสในการเข้าสู่ระบบการศึกษา เพื่อให้เกิดการเรียนรู้ตลอดชีวิต

4) เพื่อให้องค์กรที่มีหน้าที่รับรองสมรรถนะของบุคคลตามมาตรฐานอาชีพสอดคล้องกับมาตรฐานสากล และสามารถยกระดับสมรรถนะกำลังคนของประเทศ

5) เพื่อให้การบริหารระบบคุณวุฒิวิชาชีพมีประสิทธิภาพ มีการใช้ระบบศูนย์กลางเครือข่ายข้อมูลสารสนเทศและการบริการเกี่ยวกับคุณวุฒิวิชาชีพและมาตรฐานอาชีพอย่างแพร่หลาย

## ค่านิยมองค์กร (SHARED VALUE)

**T : Transparency** = ยึดหลักความโปร่งใสในการดำเนินงาน

**P : Professionalism** = ความเป็นมืออาชีพ เพื่อพัฒนาตนเองสู่ระดับสากล

**Q : Quality** = มีคุณภาพ ปฏิบัติงานสอดคล้องกับมาตรฐาน

**I : Integrity** = มีความซื่อสัตย์ สุจริต

## คณะกรรมการสถาบันคุณวุฒิวิชาชีพ

### คณะกรรมการ สคช.

1) นายนคร ศิลปอาชา	ประธานกรรมการ
2) นางสิริรักษ์ รัชชชานติ	กรรมการผู้ทรงคุณวุฒิ
3) นางสุพัฒตรา ลิ้มปะพันธ์	กรรมการผู้ทรงคุณวุฒิ
4) ปลัดกระทรวงแรงงาน	กรรมการ
5) ปลัดกระทรวงอุตสาหกรรม	กรรมการ
6) เลขาธิการคณะกรรมการการอาชีวศึกษา	กรรมการ
7) อธิบดีกรมพัฒนาฝีมือแรงงาน	กรรมการ
8) ประธานสภาอุตสาหกรรมแห่งประเทศไทย	กรรมการ
9) ประธานกรรมการสภาหอการค้าแห่งประเทศไทย	กรรมการ
10) ประธานสมาคมธนาคารไทย	กรรมการ
11) ผู้อำนวยการสถาบันคุณวุฒิวิชาชีพ	กรรมการและเลขานุการ

## คณะอนุกรรมการบริหารความเสี่ยง

### คณะอนุกรรมการบริหารความเสี่ยง

1) หม่อมหลวงปทุมทริก สมิตี	ประธานอนุกรรมการ
2) นายประพันธ์ มนทการติวงศ์	อนุกรรมการ
3) นางมลิวัดย์ วรรณอาภา	อนุกรรมการ
4) นายสิงหะ นิกรพันธ์	อนุกรรมการ
5) นางสาววรรณธิป จันทนู	อนุกรรมการ
6) นางสาวมะลิ จันทร์สุนทร	อนุกรรมการและเลขานุการ
7) นายจรณวรรณ ทองหลอม	ผู้ช่วยเลขานุการ

## คณะผู้บริหารสถาบันคุณวุฒิวิชาชีพ

### คณะผู้บริหาร สคช.

1) นายพิสิฐ รังสฤษฏ์วุฒิกุล	ผู้อำนวยการสถาบันคุณวุฒิวิชาชีพ
2) ดร.นพดล ปิยะตระกูล	รองผู้อำนวยการสถาบันคุณวุฒิวิชาชีพ ฝ่ายปฏิบัติการ
3) นางสาววรรณธิป จันทนู	รองผู้อำนวยการสถาบันคุณวุฒิวิชาชีพ ฝ่ายอำนวยการ
4) นางสาวจุลลดา มีจุล	รองผู้อำนวยการสถาบันคุณวุฒิวิชาชีพ ฝ่ายวิชาการ
5) - ว่าง -	ผู้อำนวยการสำนักบริหารคุณวุฒิวิชาชีพ 1
6) - ว่าง -	ผู้อำนวยการสำนักบริหารคุณวุฒิวิชาชีพ 2
7) นายนิวิวัชร ศิริปรียพงศ์	ผู้อำนวยการสำนักบริหารคุณวุฒิวิชาชีพ 3
8) - ว่าง -	ผู้อำนวยการสำนักบริหารคุณวุฒิวิชาชีพ 4
9) นายรณรงค์ ช่างแก้วมณี	ผู้อำนวยการสำนักเทคโนโลยีสารสนเทศและสื่อสารองค์กร
10) นางสาววราภรณ์ งามจรรยาภรณ์	ผู้อำนวยการสำนักนโยบายและแผนยุทธศาสตร์
11) - ว่าง -	ผู้อำนวยการสำนักบริหารกลาง

## แผนยุทธศาสตร์สถาบันคุณวุฒิวิชาชีพ พ.ศ. 2560-2564 (ฉบับปรับปรุง)

**ยุทธศาสตร์ที่ 1** สร้างการรับรู้ถึงประโยชน์ของระบบคุณวุฒิวิชาชีพและมาตรฐานอาชีพ

**ยุทธศาสตร์ที่ 2** ทบทวนและจัดทำมาตรฐานอาชีพให้สอดคล้องกับยุทธศาสตร์ชาติ และความต้องการของกลุ่มอาชีพในภาคเศรษฐกิจที่สำคัญ

**ยุทธศาสตร์ที่ 3** สร้างความร่วมมือกับหน่วยงานที่เกี่ยวข้องทั้งในและต่างประเทศในการพัฒนาระบบคุณวุฒิวิชาชีพ

**ยุทธศาสตร์ที่ 4** ส่งเสริมให้กำลังคนได้รับการรับรองสมรรถนะของบุคคลตามมาตรฐานอาชีพ และพัฒนาระบบการรับรองสมรรถนะของบุคคลตามมาตรฐานอาชีพที่สอดคล้องกับมาตรฐานสากล

**ยุทธศาสตร์ที่ 5** พัฒนาระบบสารสนเทศเกี่ยวกับคุณวุฒิวิชาชีพให้สนับสนุนการบริการระบบคุณวุฒิวิชาชีพ

### การบริหารความเสี่ยง ของ สคช.

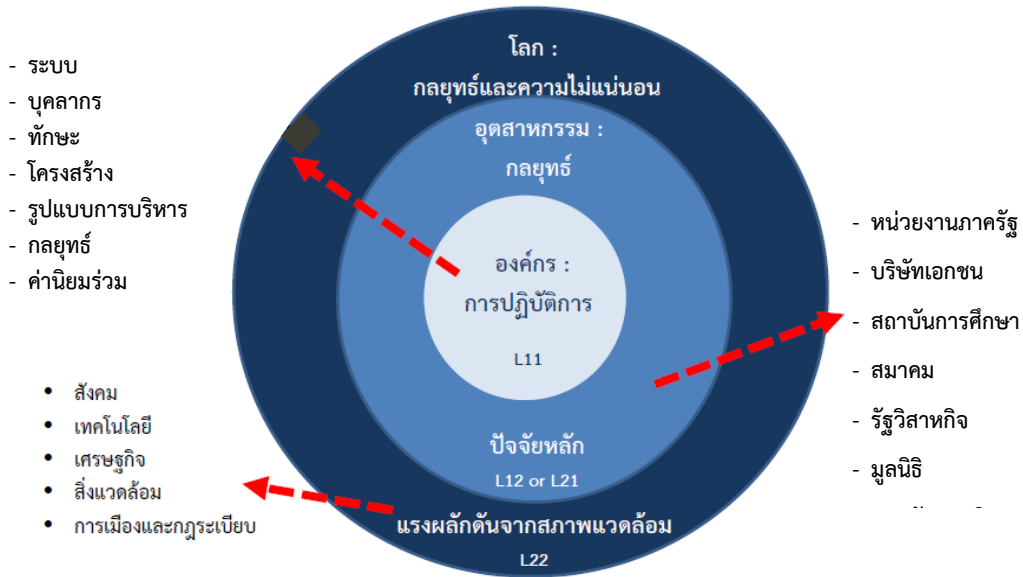
สคช. ได้ประยุกต์หลักการบริหารความเสี่ยงทั่วทั้งองค์กร (Enterprise Risk Management : ERM) เพื่อกำหนดแนวทางในการดำเนินการบริหารจัดการความเสี่ยงขององค์กรให้บรรลุเป้าหมายยุทธศาสตร์ ร่วมกับระบบมาตรฐาน ISO 31000 และระบบบริหารงานคุณภาพ ISO 9001:2015 (Risk and Opportunities) ครอบคลุมการจัดวางระบบบริหารความเสี่ยงของ สคช. ให้เป็นไปอย่างเหมาะสมตามมาตรฐานที่กำหนด ภายใต้กรอบนโยบายการบริหารความเสี่ยงที่มุ่งเน้นให้เกิด Risk Awareness Culture ด้วยการดำเนินการตามขั้นตอนการบริหารจัดการความเสี่ยงตั้งแต่การระบุปัจจัยเสี่ยง สาเหตุความเสี่ยงที่จะทำให้ไม่บรรลุวัตถุประสงค์ที่กำหนดไว้ วิเคราะห์ความเสี่ยง และจัดระดับความเสี่ยง ตลอดจนจัดทำแผนบริหารจัดการความเสี่ยง เสนอคณะกรรมการ และคณะกรรมการพิจารณาและเสนอวิธีป้องกัน และลดระดับความเสี่ยงให้อยู่ในระดับที่ยอมรับได้ ติดตามแผนการดำเนินงาน ภายใต้ 8 องค์ประกอบ ได้แก่ 1) บริบทภายในและภายนอกองค์กร 2) การกำหนดวัตถุประสงค์ 3) การชี้แจงเหตุการณ์ 4) การประเมินความเสี่ยง 5) การตอบสนองความเสี่ยง 6) กิจกรรมการควบคุม 7) สารสนเทศและการสื่อสาร และ 8) การติดตามประเมินผล

#### 1. ขอบเขตบริบทภายในและภายนอกองค์กร (INTERNAL & EXTERNAL CONTEXT)<sup>1</sup>

กำหนดขอบเขตการบริหารความเสี่ยงภายในและภายนอกองค์กร (Internal & External Context) ตามภารกิจหลักของ สคช. และภารกิจสนับสนุน โดยอ้างอิงจากโครงสร้างการแบ่งส่วนงานของสถาบันคุณวุฒิวิชาชีพ (องค์การมหาชน) การกำหนดขอบเขตสภาพแวดล้อมและกลุ่มผู้มีส่วนได้เสียที่เกี่ยวข้องกับ สคช.

<sup>1</sup> โครงการทบทวนและจัดทำแผนยุทธศาสตร์สถาบันคุณวุฒิวิชาชีพ พ.ศ. 2560-2564 โดยสถาบันวิจัยเพื่อการพัฒนาประเทศไทย, 2559

## บริบทภายในและภายนอกองค์กร



### 1.1 บริบทภายในองค์กร (Internal Context)

1) ระบบ (System) สดช. มีระบบการบริหารงานที่มีโครงสร้างไม่ซับซ้อน และมีความคล่องตัวในการปรับเปลี่ยนโครงสร้างให้เหมาะสมกับสถานการณ์ มีการนำระบบสารบรรณอิเล็กทรอนิกส์ (e-office) มาช่วยในการจัดระบบการทำงาน นอกจากนี้ยังนำระบบการบริหารงานคุณภาพ ISO 9001:2015 มาช่วยในการบริหารกระบวนการทำงาน

2) บุคลากร (Staff) บุคลากรมีความรู้ความสามารถตรงตามตำแหน่งงาน ตามมาตรฐานกำหนดตำแหน่ง นอกจากนี้ยังมีการจัดทำ Skill Matrix และ Training Needs เพื่อพัฒนาบุคลากรให้มีทักษะความรู้ความสามารถเพิ่มมากขึ้น สนับสนุนการฝึกอบรม และให้มีการรายงานผลการฝึกอบรม ตลอดจนการนำไปใช้ประโยชน์เพื่อจัดทำเป็นองค์ความรู้ (Knowledge Management: KM) เพื่อเผยแพร่ให้พนักงานได้นำไปใช้ประโยชน์

3) ทักษะ (Skill) บุคลากรมีทักษะในการปฏิบัติงานได้หลากหลายและสามารถทำงานได้เฉพาะทางตรงตามภาระงาน (Job Description) และมีประสบการณ์ในการทำงานที่สามารถพัฒนาต่อยอดในการทำงานภารกิจอื่นๆ ได้อีก

4) โครงสร้าง (Structure) สดช. มีโครงสร้างองค์กรที่มีพระราชกฤษฎีกาในการจัดตั้ง มีการกำหนดบทบาทหน้าที่และแนวทางปฏิบัติที่ชัดเจน มีการแบ่งโครงสร้างการบริหารงานและกำหนดบทบาทหน้าที่แต่ละสำนัก-ส่วนงาน รวมถึงได้มีการสื่อสารให้พนักงานได้รับทราบอย่างทั่วถึง

5) รูปแบบการบริหาร (Style) สดช. มีการกำหนดแนวทางการพัฒนาและส่งเสริมวิชาชีพที่ชัดเจนและมีความร่วมมือกับหน่วยงานอื่นที่เกี่ยวข้องอย่างต่อเนื่อง มีรูปแบบการทำงานตามพันธกิจเป็นหลัก

6) กลยุทธ์ (Strategy) มีการจัดทำแผนยุทธศาสตร์และทบทวนยุทธศาสตร์ตามรอบการทบทวนอย่างต่อเนื่อง รวมถึงการรับฟังความคิดเห็นความต้องการจากผู้มีส่วนได้เสียเพื่อนำมาปรับกลยุทธ์

การดำเนินงานการพัฒนากระบวนการผลิตและมาตรฐานอาชีพ ภายใต้การเชื่อมโยงกับนโยบายระดับชาติ ระดับกระทรวงที่เกี่ยวข้อง

7) ค่านิยมองค์กร (Shared Value) มีการกำหนด TPQI Core Value ของ สคช. และประชาสัมพันธ์ ให้นักงานรับทราบ โดยค่านิยมร่วมดังกล่าวมีความเชื่อมโยงกับวัตถุประสงค์องค์กร เน้นความโปร่งใส ความเป็นมืออาชีพ ความมีคุณภาพ และความซื่อสัตย์สุจริตในการดำเนินงาน

## 1.2 บริบทภายนอก (External Context)

สคช. ได้กำหนดขอบเขตของบริบทภายนอกที่มีความเกี่ยวข้องสัมพันธ์กับการดำเนินงานของ สคช. ภายใต้วงรอบแนวคิด PESLT โดยครอบคลุมกับกลุ่มผู้มีส่วนได้เสีย (Interested Party) ที่มีความสำคัญกับการดำเนินงานขององค์กร ซึ่งมีประเด็นขอบเขตที่เกี่ยวข้อง ดังนี้

1) การเมือง (Politic) สคช. ดำเนินการภายใต้การสนับสนุนของรัฐบาลที่สอดคล้องกับ ยุทธศาสตร์ชาติ 20 ปี และแผนพัฒนาเศรษฐกิจและสังคมแห่งชาติฉบับที่ 12 นโยบายส่งเสริมการลงทุน First S-Curve and New S-Curve และนโยบายการพัฒนากำลังคน

2) เศรษฐกิจ (Economic) สคช. มีการดำเนินการตามกรอบ Industry 4.0 มุ่งเน้นการใช้ กำลังคนที่มีมาตรฐานและทักษะเพื่อนำไปสนับสนุนการขับเคลื่อนระบบเศรษฐกิจ

3) สังคม (Social) สคช. มีพันธกิจในการผลักดันแรงงานที่ขาดคุณวุฒิทางการศึกษาให้สามารถ นำมาเทียบเคียงคุณวุฒิวิชาชีพได้ และปรับหลักสูตรการเรียนการสอนให้สอดคล้องกับความต้องการของ ผู้ประกอบการไปพร้อมๆ กัน เป็นจุดที่เชื่อมโยงโลกทางการศึกษาและโลกการทำงานไปพร้อมๆ กัน

4) กฎระเบียบ/กฎหมาย (Law) สคช. ปฏิบัติตามภารกิจตามพระราชกฤษฎีกาจัดตั้ง สคช. อย่างเคร่งครัด และมีการออกกฎระเบียบข้อบังคับของ สคช. ให้มีความคล่องตัวและรวดเร็วในการดำเนินงาน และสอดคล้องกับกฎหมายที่เกี่ยวข้องกับองค์การมหาชน

5) เทคโนโลยี (Technology) สคช. มีการส่งเสริมการใช้เทคโนโลยีที่ทันสมัยมาช่วยในการ ขับเคลื่อนการทำงาน มีการเชื่อมโยง ศึกษา พัฒนาและผลักดันการพัฒนาเทคโนโลยีให้สอดคล้องกับการ เปลี่ยนแปลงเทคโนโลยีภายนอก และพัฒนาทักษะทางเทคโนโลยีในระบบคุณวุฒิวิชาชีพและมาตรฐานอาชีพให้ สอดคล้องกับสถานการณ์ปัจจุบันอย่างต่อเนื่อง และส่งเสริมการจัดทำระบบฐานข้อมูลคุณวุฒิวิชาชีพให้เกิด ประโยชน์ในภาพรวมและเผยแพร่ในวงกว้าง

## 1.3 การวิเคราะห์ SWOT Analysis<sup>2</sup>

สคช. ได้ทำการวิเคราะห์ SWOT ตามกรอบแนวคิดทฤษฎีในการวิเคราะห์สภาวะแวดล้อมเพื่อนำมาจัดทำเป็นยุทธศาสตร์ และกรอบแนวคิดของแมคคินซี (McKinsey 7-S Framework) และ PESLT Analysis มาเป็นส่วนหนึ่งของการวิเคราะห์สภาวะแวดล้อมของการดำเนินงานของสถาบันคุณวุฒิวิชาชีพ ซึ่งใช้เป็นข้อมูลพื้นฐานสำหรับการวิเคราะห์บริบทภายในและภายนอกสำหรับการจัดทำแผนบริหารความเสี่ยงของ สคช. ได้ถูกต้องแม่นยำต่อไป โดยมีรายละเอียดดังนี้

<sup>2</sup> วิพากษ์ (ร่าง) วิสัยทัศน์และยุทธศาสตร์ สคช. วันที่ 10 ม.ค. 61



จุดแข็ง	จุดอ่อน
<ol style="list-style-type: none"> <li>1. เป็นองค์กรเดียวที่รับผิดชอบเรื่องมาตรฐานอาชีพและคุณวุฒิวิชาชีพ เพื่อพัฒนาคุณภาพแรงงาน</li> <li>2. รัฐบาลให้ความสำคัญและเป็นสิ่งจำเป็นสำหรับภารกิจของ สคช. ในการขับเคลื่อนกำลังคนสำหรับประเทศ</li> <li>3. โครงสร้างการทำงานของสถาบันมีความชัดเจนเป็นระบบ อีกทั้งมีการปรับโครงสร้างทำให้การทำงานสะดวก รวดเร็วชัดเจนตรวจสอบได้</li> <li>4. สถาบันคุณวุฒิวิชาชีพ มีความร่วมมือกับองค์กรต่าง ๆ อย่างเป็นรูปธรรมในการขับเคลื่อนระบบคุณวุฒิวิชาชีพ</li> <li>5. บุคลากรมีความรู้ ความเชี่ยวชาญ เกี่ยวกับการทำมาตรฐานอาชีพ และมีความมุ่งมั่น ตั้งใจในการทำงาน เพื่อบรรลุเป้าหมาย</li> <li>6. มีระบบงบประมาณที่ได้รับการสนับสนุนงบประมาณจากภาครัฐ</li> </ol>	<ol style="list-style-type: none"> <li>1. ขาดระบบติดตามประเมินผลที่รวดเร็วและเชื่อมโยงกันระหว่างหน่วยงานภายใน</li> <li>2. มีการเปลี่ยนบุคลากรบ่อย ทำให้การทำงานขาดความต่อเนื่อง</li> <li>3. กลยุทธ์และแผนที่น่าไปปฏิบัติราชการไม่เชื่อมโยงกับนโยบาย</li> <li>4. องค์กรขาดการบริหารเชิงกลยุทธ์ในการขับเคลื่อนงาน</li> <li>5. ระบบเทคโนโลยียังไม่สามารถพัฒนาเพื่อตอบโจทย์ความต้องการของผู้ใช้งานได้อย่างเต็มที่ ยังขาดกลยุทธ์ในการบูรณาการร่วมกับหน่วยงานภายนอก และกลยุทธ์ในการประชาสัมพันธ์เพื่อสร้างการรับรู้</li> </ol>
โอกาส	อุปสรรค/ภาวะคุกคาม
<ol style="list-style-type: none"> <li>1. มีแผนงาน/นโยบายของรัฐบาลคอยส่งเสริมและผลักดันให้เกิดเป็นรูปธรรม เช่น การพัฒนาทรัพยากรมนุษย์ในแผนยุทธศาสตร์ชาติระยะ 20 ปี และ Thailand 4.0</li> <li>2. เป็นมาตรฐานหนึ่งที่ใช้ในการรับรองสำหรับนักเรียน/นักศึกษาอาชีวศึกษาในการทำงาน</li> <li>3. ในอนาคตสามารถเทียบเคียงกับมาตรฐานระดับนานาชาติ เช่น MRA ASEAN หรือมาตรฐานอื่นมากขึ้น</li> <li>4. สร้างความร่วมมือกับเครือข่ายสถาบันและหน่วยงานต่าง ๆ ทั้งภาครัฐและเอกชน โดย สคช. เป็นเจ้าภาพหรือศูนย์หลักในการทำกรอบระบบคุณวุฒิวิชาชีพของประเทศไทย และมาตรการกำกับดูแลให้คนปฏิบัติตามมาตรฐาน</li> <li>5. กฎหมายรับรองหน้าที่ชัดเจน</li> <li>6. นำเทคโนโลยีมาใช้ประโยชน์ในด้านต่าง ๆ เช่น ประชาสัมพันธ์และสร้างการรับรู้เกี่ยวกับองค์กร หรือ บุคคลมาประเมินสมรรถนะผ่านระบบออนไลน์ได้ เป็นต้น</li> </ol>	<ol style="list-style-type: none"> <li>1. นโยบายภาครัฐ/กฎระเบียบ มีข้อจำกัด</li> <li>2. การขาดการยอมรับในมาตรฐานอาชีพและคุณวุฒิวิชาชีพ เน้นคุณวุฒิทางการศึกษามากกว่า</li> <li>3. สถานประกอบการยังไม่มีกำหนด Incentive ให้แก่ผู้ที่ได้รับการรับรองสมรรถนะบุคคลตามมาตรฐานอาชีพ ทำให้คนในอาชีพขาดแรงจูงใจในการขอเข้ารับการประเมิน</li> <li>4. การรับรองคุณวุฒิวิชาชีพยังไม่มีกฎหมายบังคับให้คนในอาชีพต้องเข้ามาขอรับการรับรอง</li> <li>5. สังคมยังไม่ให้ความสำคัญกับระบบคุณวุฒิวิชาชีพ ทำให้ขาดการบูรณาการจากทุกภาคส่วน ไม่ว่าจะหน่วยงานภาครัฐหรือเอกชนเท่าที่ควร</li> <li>6. กระแส Technology Disruption ที่เข้ามามีผลกระทบกับทุกกลุ่มอาชีพ</li> </ol>

## 2. วัตถุประสงค์การบริหารความเสี่ยง

- 1) เพื่อดำเนินการตามหลักการบริหารความเสี่ยงในการชี้แจง ประเมิน และการจัดการความเสี่ยง ภายใต้บริบทภายในและภายนอกอย่างครอบคลุมครบถ้วน
- 2) เพื่อบริหารจัดการให้ความเสี่ยงของ สคช.อยู่ในระดับที่ยอมรับได้
- 3) เพื่อกำหนดมาตรการ แผนงาน โครงการ และกิจกรรมการจัดการความเสี่ยงได้อย่างเป็นระบบ และต่อเนื่อง
- 4) เพื่อให้บุคลากรของ สคช. มีส่วนร่วมในการรับรู้ ตระหนัก และดำเนินการ ตลอดจนให้ความสำคัญของการบริหารความเสี่ยงตามนโยบายการบริหารความเสี่ยงของ สคช. (Risk Awareness Culture)

## 3. นโยบายการบริหารความเสี่ยง

นโยบายการบริหารความเสี่ยงเป็นกรอบการดำเนินงานของ สคช. ที่ได้ประยุกต์ใช้หลักการบริหารความเสี่ยงทั่วทั้งองค์กร (Enterprise Risk Management: ERM) เพื่อกำหนดแนวทางในการดำเนินการบริหารจัดการความเสี่ยงองค์กรให้บรรลุเป้าหมายกลยุทธ์ร่วมกับระบบมาตรฐาน ISO 31000: Risk Management และประกาศนโยบายการบริหารความเสี่ยงประจำปีงบประมาณ โดยสื่อสารผ่านการประชุมผู้บริหาร คณะทำงาน คณะอนุกรรมการ และคณะกรรมการสถาบัน

- 1) การบริหารความเสี่ยงทั่วทั้งองค์กรผ่านการจัดการองค์ความรู้ (ERM and KM)
- 2) ผู้บริหาร/เจ้าหน้าที่ทุกคนมีส่วนร่วมในการบริหารความเสี่ยงและปฏิบัติงานอย่างมีความสุข (Participation)
- 3) สนับสนุนกิจกรรมการบริหารความเสี่ยงโดยใช้ทรัพยากรให้เกิดประสิทธิภาพมากที่สุดและจัดการความเสี่ยงได้อย่างเหมาะสม (Efficient under limited resource)
- 4) นำระบบเทคโนโลยีสารสนเทศที่ทันสมัยมาใช้ในกระบวนการบริหารความเสี่ยง และสนับสนุนให้เจ้าหน้าที่ทุกระดับเข้าถึงสารสนเทศเพื่อการบริหารความเสี่ยง (IT Support)
- 5) ติดตามทบทวนความเสี่ยงให้สอดคล้องกับสภาวะแวดล้อมที่เปลี่ยนแปลง (Adapt to Change)
- 6) ส่งเสริมวัฒนธรรมองค์กรด้านการตระหนักถึงความเสี่ยงและความโปร่งใสในการปฏิบัติงาน (Risk Awareness Culture)
- 7) นำองค์ความรู้ขององค์กรสร้างมูลค่าตอบแทนสู่สังคม (Social Responsibility)

## 4. โครงสร้างการบริหารงานการบริหารความเสี่ยง

กำหนดภาระรับผิดชอบของคณะกรรมการบริหารความเสี่ยง เพื่อทำหน้าที่ประสานงานสำนักต่างๆ ในการประเมินความเสี่ยง จัดวางระบบบริหารความเสี่ยง ติดตาม สอบทาน ประเมินความเพียงพอ ประสิทธิภาพ และประสิทธิผลของระบบบริหารความเสี่ยง กำกับ ดูแล ทบทวน ให้คำแนะนำต่อผู้ปฏิบัติงานของ สคช. และให้ข้อเสนอแนะในการปรับปรุงและบริหารความเสี่ยง ตลอดจนรายงานต่อผู้บริหาร คณะกรรมการตรวจสอบ และคณะกรรมการสถาบัน เป็นรายไตรมาส

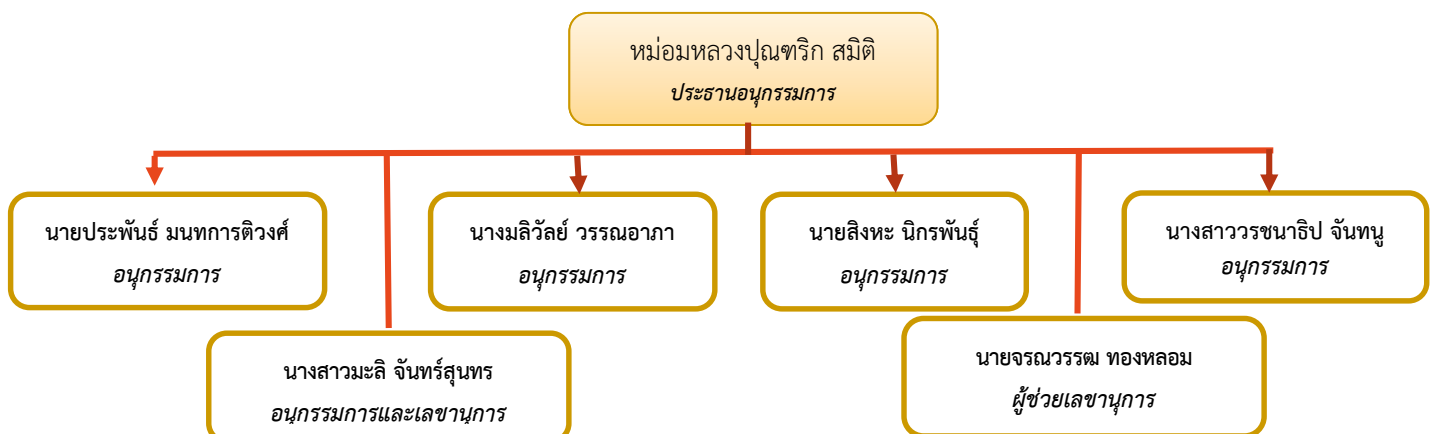
## โครงสร้างคณะทำงานบริหารความเสี่ยง สถาบันคุณวุฒิวิชาชีพ (องค์การมหาชน)



### อำนาจหน้าที่

- 1) ร่วมกันจัดวางระบบบริหารความเสี่ยงสถาบันให้เป็นไปอย่างเหมาะสมตามมาตรฐานที่กำหนดไว้
- 2) นำเสนอนโยบายการบริหารความเสี่ยง และระดับความเสี่ยงที่ยอมรับได้ให้คณะอนุกรรมการบริหารความเสี่ยงพิจารณาให้ความเห็นชอบก่อนนำเสนอต่อคณะกรรมการสถาบันอนุมัติ
- 3) ติดตาม สอบทาน ประเมินความเพียงพอ ประสิทธิภาพและประสิทธิผลของระบบการบริหารความเสี่ยง ตลอดจนสนับสนุนให้การบริหารความเสี่ยงขององค์กรประสบความสำเร็จ เสนอแนะวิธีการป้องกันและวิธีลดระดับความเสี่ยงให้อยู่ในระดับที่ยอมรับได้ และรายงานผู้บริหารทราบเป็นระยะอย่างต่อเนื่อง
- 4) รายงานผลการดำเนินงานและเสนอความเห็นต่อผู้อำนวยการทุกๆหนึ่งเดือนนับแต่คำสั่งมีผลบังคับใช้
- 5) สอบทานและทบทวนกฎบัตรการบริหารความเสี่ยงอย่างน้อยปีละครั้ง และนำเสนอต่อคณะอนุกรรมการบริหารความเสี่ยง และคณะกรรมการสถาบันเพื่ออนุมัติ
- 6) ให้มีอำนาจเชิญผู้ที่เกี่ยวข้องเข้าร่วมประชุมและให้ข้อมูลหรือเอกสารที่เกี่ยวข้องได้
- 7) ปฏิบัติงานอื่นตามที่เกี่ยวข้องกับการบริหารความเสี่ยงตามที่ได้รับมอบหมายจากคณะอนุกรรมการบริหารความเสี่ยง คณะกรรมการสถาบัน และผู้อำนวยการสถาบัน

## โครงสร้างคณะอนุกรรมการบริหารความเสี่ยง



## อำนาจหน้าที่

- (1) จัดทำกรอบนโยบาย กลยุทธ์ และแนวทางปฏิบัติการบริหารความเสี่ยง กำหนดระดับความเสี่ยงที่ยอมรับได้โดยรวมของสถาบัน
- (2) กลั่นกรองประเด็นตรวจสอบและความเสี่ยงเสนอต่อคณะกรรมการสถาบันเพื่อพิจารณาอนุมัติ
- (3) กำกับดูแลการจัดทำคู่มือการปฏิบัติงาน และแผนงานด้านบริหารความเสี่ยงของสถาบัน
- (4) พิจารณาให้ความเห็นต่อผลการบริหารงานด้านความเสี่ยงต่อคณะกรรมการสถาบันเป็นรายไตรมาส
- (5) ทบทวนและปรับปรุงนโยบาย และมาตรการป้องกันแก้ไขความเสี่ยงให้มีความสอดคล้องและทันสมัย
- (6) ประธานอนุกรรมการสามารถแต่งตั้งคณะทำงานเฉพาะกิจเพื่อดำเนินงานตามกรอบอำนาจหน้าที่ของคณะอนุกรรมการ เพื่อกลั่นกรองและเตรียมข้อมูลก่อนเสนอเรื่องให้พิจารณาได้
- (7) ปฏิบัติหน้าที่อื่นตามที่คณะกรรมการสถาบันคุณวุฒิวิชาชีพมอบหมาย

## 5. การดำเนินการบริหารจัดการความเสี่ยง<sup>3</sup>

การดำเนินการบริหารจัดการความเสี่ยงได้นำกรอบ และแนวทางการบริหารความเสี่ยงตามแนวทางหลักการบริหารความเสี่ยงทั่วทั้งองค์กร (Enterprise Risk Management: ERM) มากำหนดแนวทางในการดำเนินการบริหารจัดการความเสี่ยงร่วมกับระบบมาตรฐาน ISO 31000: Risk Management ไปปฏิบัติ

**5.1 การประเมินความเสี่ยง เริ่มต้นด้วยการชี้แจงความเสี่ยง** โดยการค้นหาแหล่งความเสี่ยง เหตุการณ์ความเสี่ยง สาเหตุและผลสืบเนื่อง จากกระบวนการทำงานหลักตามภารกิจหลักและรองของ สคช. จากบุคลากรที่เกี่ยวข้องแต่ละสำนัก จากนั้นจึงทำการวิเคราะห์ความเสี่ยง โดยการกำหนดความเสี่ยงที่ควรต้องดำเนินการ และประเมินผลความเสี่ยง เพื่อตัดสินว่าขนาดของความเสี่ยง จากการวิเคราะห์โอกาสการเกิดและขนาดของผลกระทบยอมรับได้หรือทนทานได้หรือไม่

- 1) ระบุหน้าที่ความรับผิดชอบหลักของสำนักตามข้อบังคับสถาบันคุณวุฒิวิชาชีพ ว่าด้วยการจัดแบ่งส่วนงาน การบริหาร และขอบเขตหน้าที่ของส่วนงาน พ.ศ. 2560 เมื่อวันที่ 26 ธันวาคม 2560
- 2) พิจารณาความสอดคล้องของวัตถุประสงค์การดำเนินงานตามหน้าที่ความรับผิดชอบหลักของสำนักกับกลยุทธ์และวัตถุประสงค์ของ สคช.
- 3) ระบุเป้าหมาย และหน่วยวัดของแต่ละวัตถุประสงค์ และเป้าหมายที่เกี่ยวข้องที่ได้กำหนดไว้
- 4) ประเมินความเสี่ยง/สถานการณ์ความเสี่ยงที่อาจเกิดขึ้นที่มีผลกระทบต่อวัตถุประสงค์การดำเนินงาน จนไม่สามารถบรรลุตามเป้าหมายที่กำหนดไว้
- 5) พิจารณาปัจจัย/สาเหตุความเสี่ยงที่ทำให้เกิดประเด็นความเสี่ยง/สถานการณ์ความเสี่ยง สคช. ได้ระบุความเสี่ยงเพื่อพิจารณาว่ามีปัจจัยเสี่ยงอะไรบ้างที่ทำให้ไม่สามารถบรรลุวัตถุประสงค์ ตามประเภทความเสี่ยง 4 ด้าน คือ

<sup>3</sup> ขั้นตอนการทำงาน การจัดการความเสี่ยงในระดับส่วนงาน, กันยายน 2559

1) ความเสี่ยงด้านยุทธศาสตร์ (Strategic Risk) ครอบคลุมความเสี่ยงอันเนื่องมาจากการดำเนินนโยบาย การกำหนดแผนกลยุทธ์ แผนการดำเนินงาน และการนำไปปฏิบัติที่ไม่เหมาะสมหรือไม่สอดคล้องกับปัจจัยภายในและสภาพแวดล้อมภายนอก

2) ความเสี่ยงด้านการปฏิบัติงาน (Operational Risk) ครอบคลุมความเสี่ยงอันเนื่องมาจากการกำกับดูแลกิจการหรือการควบคุม

3) ความเสี่ยงด้านงบประมาณ การเงินและการเบิกจ่าย (Financial risk) ครอบคลุมความเสี่ยงอันเนื่องมาจากการขาดสภาพคล่อง ความเพียงพอ และความพร้อมของเงินทุนที่จะใช้ในการลงทุน

4) ความเสี่ยงด้านกฎ ระเบียบ ข้อบังคับ (Compliance Risk) ครอบคลุมความเสี่ยงอันเนื่องมาจากการดำเนินงานไม่สอดคล้องกับกฎหมาย ระเบียบ หรือข้อบังคับที่เกี่ยวข้องทั้งภายในและภายนอก

## สรุปแผนบริหารความเสี่ยงปีงบประมาณ 2563

### ความเสี่ยงที่เหลืออยู่

สาเหตุความเสี่ยง	การควบคุมที่มี	แผนจัดการความเสี่ยง/กำหนดแล้วเสร็จ	ระดับความเสี่ยง (โอกาส x ผลกระทบ)
<b>S1 ผลการดำเนินงานไม่บรรลุตามเป้าหมายของแผน</b>			
1. ขาดระบบการติดตามผลการดำเนินงานที่มีประสิทธิภาพ 2. บุคลากรขาดความตระหนักและไม่ให้ความสำคัญในการติดตามและรายงานผล 3. ระบบสารสนเทศยังไม่รองรับการติดตามประเมินผล	จัดทำแผนการติดตามผลการดำเนินงานเป็นระยะ ๆ และรายงานผลผู้บริหารอย่างต่อเนื่อง	1. จัดทำแผนการติดตามผลการดำเนินงานเป็นระยะ ๆ และรายงานผู้บริหารเพื่อเร่งรัดการดำเนินงานให้เป็นไปตามเป้าหมาย / ต.ค.62 2. ทุกส่วนงานจัดทำแผนการดำเนินงานเชิงรุกและติดตามผล / ต.ค.62 3. ติดตามและประเมินผลด้วยระบบเทคโนโลยีสารสนเทศ / ต.ค.62 <b>ผู้รับผิดชอบ :</b> - สำนักนโยบายและแผนยุทธศาสตร์ - ศูนย์เทคโนโลยีสารสนเทศ	9  (3 x 3)
<b>O1 ลดอัตราการลาออกของเจ้าหน้าที่</b>			
1. การปรับโครงสร้างของเจ้าหน้าที่ 2. การจัดสวัสดิการต่างๆ 3. การสร้างความก้าวหน้าของสายงาน	ทบทวนวิเคราะห์คุณสมบัติและความสามารถของพนักงานวางตำแหน่งงานและคุณสมบัติให้เหมาะสม	1. ทบทวนโครงสร้างองค์กรเพื่อวางตำแหน่งงานและคุณสมบัติให้เหมาะสม / ต.ค.63 2. จัดทำระเบียบสวัสดิการเจ้าหน้าที่ฉบับใหม่ / มี.ค. 63 3. ปรับปรุงระบบการบริหารบุคคลให้มีประสิทธิภาพ / มี.ค. 63 4. จัดทำแผนการพัฒนาบุคลากรให้สอดคล้องกับนโยบายและเป้าหมายของหน่วยงาน / ต.ค.63 5. จัดทำแผนสร้างเส้นทางความก้าวหน้าในสายอาชีพ (Career Path) / มี.ค.63 <b>ผู้รับผิดชอบ :</b> - ผู้บริหาร สคช. - สำนักบริหารกลาง (ส่วนงานทรัพยากรบุคคล)	9  (3 x 3)

สาเหตุความเสี่ยง	การควบคุมที่มี	แผนจัดการความเสี่ยง/กำหนดแล้วเสร็จ	ระดับความเสี่ยง (โอกาส x ผลกระทบ)
<b>O2 การสร้างความผูกพันในองค์กรยังไม่เพียงพอต่อการธำรงรักษาบุคลากรและสร้างความเชี่ยวชาญ</b>			
1. จัดทำนโยบายการบริหารบุคคลที่ชัดเจน 2. จัดทำแผนการพัฒนาบุคลากรให้สอดคล้องกับนโยบายและเป้าหมายของหน่วยงาน 3. จัดทำแผนการสร้างเส้นทางความก้าวหน้าในสายอาชีพ (Career Path) 4. จัดทำแผน/กิจกรรม การสร้างความผูกพันในองค์กร	1. จัดทำ (ร่าง) นโยบายการบริหารบุคคล 2. จัดทำแผนการพัฒนาบุคลากร 3. จัดทำแผน/กิจกรรมการสร้าง ความผูกพันในองค์กร	1. จัดทำนโยบายการบริหารบุคคลที่ชัดเจน / มี.ค.63 2. จัดทำแผนการพัฒนาบุคลากรให้สอดคล้อง กับนโยบายและเป้าหมายของหน่วยงาน / ก.ย. 63 3. จัดทำแผนสร้างเส้นทางความก้าวหน้าในสายอาชีพ (Career Path) / มี.ค.63 4. จัดทำแผน/กิจกรรมการสร้าง ความผูกพันในองค์กร / ก.ค. 63 5. จัดทำ Employee Engagement / มี.ย.63 <b>ผู้รับผิดชอบ :</b> สำนักบริหารกลาง (ส่วนงานทรัพยากรบุคคล)	9 (3 x 3)
<b>O3 การใช้งานและรองรับการทำงานของระบบฐานข้อมูล TPQI-NET และ e-office ยังไม่เต็มประสิทธิภาพ</b>			
1. ระบบยังไม่รองรับการดำเนินงานของสถาบันฯ เท่าที่ควร 2. บุคลากรที่ทำหน้าที่ด้านเทคโนโลยีสารสนเทศ มีจำนวนจำกัด	ออกแบบและพัฒนาระบบให้รองรับการดำเนินงานของสถาบันฯ	1. จัดทำแผนและโครงการพัฒนา และปรับปรุง / ต.ค.62 2. ดำเนินการจัดทำแผน MA ระบบ / ต.ค.62 3. สรรหาบุคลากรด้าน IT มาเพิ่ม / ต.ค.62 <b>ผู้รับผิดชอบ :</b> กลุ่มงานพัฒนาระบบ ศูนย์เทคโนโลยีสารสนเทศ	15 (3 x 5)
<b>F1 การเบิกจ่ายงบประมาณไม่เป็นไปตามระเบียบ</b>			
1. ผู้รับผิดชอบโครงการไม่สามารถเบิกจ่ายเงินได้ตามแผนที่วางไว้ 2. การวางแผนไม่ได้ใช้ข้อมูลในอดีตคาดการณ์ในอนาคตมาร่วมพิจารณาวางแผน 3. การวางแผนงาน/แผนเงิน ร่วมกันระหว่างสำนัก/ส่วนงาน	1. จัดทำแผนการติดตามการเบิกจ่ายงบประมาณประจำปี 2. มีการติดตามการใช้จ่ายโดยผู้บริหารเป็นระยะ	1. จัดทำแผนการติดตามการเบิกจ่ายงบประมาณประจำปีและรายงานผู้บริหารทราบเป็นรายเดือน และรายไตรมาส 2. ทุกส่วนงานจัดทำแผนการดำเนินงานประจำเดือน เพื่อติดตามการดำเนินงานให้บรรลุตามแผนงาน 3. ปรับแผนการดำเนินงานให้มีประสิทธิภาพและประสิทธิผล และนำเสนอให้ฝ่ายปฏิบัตินำไปใช้ในการผลักดันการดำเนินงาน	9 (3 x 3)

สาเหตุความเสี่ยง	การควบคุมที่มี	แผนจัดการความเสี่ยง/กำหนดแล้วเสร็จ	ระดับความเสี่ยง (โอกาส x ผลกระทบ)
		4. จัดทำระบบการติดตามและประเมินผลที่มีประสิทธิภาพ โดยใช้ระบบเทคโนโลยีสารสนเทศเป็นเครื่องมือ <b>ผู้รับผิดชอบ :</b> - รองผู้อำนวยการฝ่ายอำนวยการ - สำนักนโยบายและแผนยุทธศาสตร์ - ทุกสำนัก	
<b>C1 การทุจริตและผลประโยชน์ทับซ้อนของเจ้าหน้าที่ภายในหน่วยงาน</b>			
เจ้าหน้าที่ภายในสถาบันมีส่วนได้ส่วนเสียกับผู้รับจ้างกรณีจัดซื้อจัดจ้างที่ปรึกษาหรือหน่วยงานภายนอกเข้ามาดำเนินการ	<ol style="list-style-type: none"> <li>1. สคช. ได้กำหนดหลักการดำเนินงานในด้านต่างๆ เพื่อให้เกิดจริยธรรมในการทำงานไว้ในคู่มือธรรมาภิบาลของ สคช.</li> <li>2. มีการตรวจสอบความเกี่ยวข้องระหว่างบริษัทผู้รับจ้างกับเจ้าหน้าที่ที่พิจารณาผลว่ามีส่วนเกี่ยวข้องโดยมีแบบตรวจสอบผู้เสนอราคาที่มีผลประโยชน์ร่วมกัน ก่อนการจัดซื้อจัดจ้างทุกครั้ง</li> <li>3. มีข้อบังคับว่าด้วยการประมวลจริยธรรมของเจ้าหน้าที่ภายใน สคช.</li> <li>4. มีการรายงานเรื่องร้องเรียนรายไตรมาสให้กับผู้บริหารได้รับทราบ</li> </ol>	<ol style="list-style-type: none"> <li>1. สื่อสารและเวียน กฎ ระเบียบ และข้อบังคับของสถาบัน ให้ผู้บริหาร และเจ้าหน้าที่รวมถึงลูกจ้างโครงการผ่านทาง การอบรมเจ้าหน้าที่เข้าใหม่ทางอีเมลล์ ไลน์ฟกกลาง บนเว็บไซต์ของ สคช. และจัดทำเป็นรูปเล่ม / ดำเนินการเป็นระยะๆ</li> <li>2. จัดกิจกรรมองค์กรโปร่งใสปลอดการทุจริต ตามหลักธรรมาภิบาลไม่มีผลประโยชน์ทับซ้อน / มี.ค. 63</li> </ol> <b>ผู้รับผิดชอบ :</b> - สำนักส่งเสริมระบบคุณวุฒิวิชาชีพ - ส่วนงานกฎหมาย	3 (1 x 3)



## ความเสี่ยงที่เกิดขึ้นใหม่

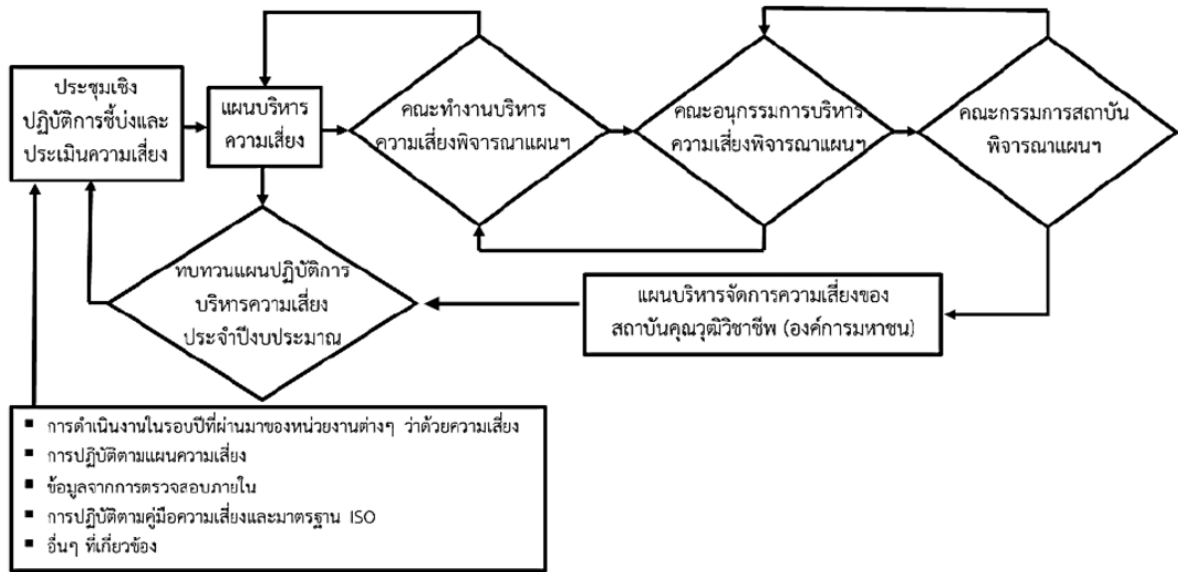
สาเหตุความเสี่ยง	การควบคุมที่มี	แผนจัดการความเสี่ยง / กำหนดแล้วเสร็จ	ระดับ ความเสี่ยง
<b>S2 ยังไม่มีแผนการติดตามประเมินผลการนำมาตรฐานอาชีพและระบบคุณวุฒิวิชาชีพไปใช้ประโยชน์อย่างเป็นรูปธรรม</b>			
มาตรฐานอาชีพที่มีการดำเนินการแล้วเสร็จ มีการรับรองสมรรถนะบุคคลตามมาตรฐานอาชีพ แต่ยังไม่มีการติดตามผล และประเมินผลการนำมาตรฐานอาชีพและระบบคุณวุฒิวิชาชีพไปใช้ประโยชน์อย่างเป็นรูปธรรม	มีการสำรวจจากสำนักนโยบายและแผนฯ เพื่อรายงาน ก.พ.ร. แต่อาจยังไม่ครอบคลุมทุกสาขาอาชีพ และยังไม่ได้ทำการประเมินผลผลลัพธ์ ความคุ้มค่า และรายงานผลอย่างเป็นรูปธรรมเพื่อเผยแพร่	<ol style="list-style-type: none"> <li>1. ให้ทุกสำนักกำหนดประเด็นการประเมินผลผลลัพธ์ ความคุ้มค่าของการนำมาตรฐานอาชีพและระบบคุณวุฒิวิชาชีพไปใช้ประโยชน์และเสนอต่อผู้บริหารพิจารณา / ไตรมาสที่ 1</li> <li>2. กำหนดเป็น KPI ในปีงบประมาณ 2563 และเสนอ ก.พ.ร. / ต.ค.62</li> <li>3. Third party ทำการสำรวจ / ก.ย.63</li> </ol>	9 (3 x 3)
<b>O4 ความเชื่อมั่นในระบบการสนับสนุนการประเมินสมรรถนะของบุคคลตามมาตรฐานอาชีพ</b>			
ยังขาดความชัดเจนในทางปฏิบัติในกระบวนการพิสูจน์ตัวตนและคุณสมบัติของผู้ขอรับสิทธิ์ 1 คน 1 สิทธิ์	<ol style="list-style-type: none"> <li>1. จำนวนผู้เข้ารับการประเมินตามคุณสมบัติที่กำหนดไม่บรรลุตามเป้าหมาย</li> <li>2. คุณสมบัติของผู้เข้ารับการประเมินสมรรถนะไม่เป็นไปตามเงื่อนไข</li> </ol>	<ol style="list-style-type: none"> <li>1. กำหนดนิยามของผู้ที่สถาบันคุณวุฒิวิชาชีพ (องค์การมหาชน) จะดำเนินการสนับสนุนค่าใช้จ่ายให้กับผู้เข้ารับการประเมิน 1 คน ต่อ 1 อาชีพ ต่อ 1 ระดับชั้น (ตามประกาศฯ) ในระเบียบวิธีการปฏิบัติงาน การพิจารณาโครงการสนับสนุนผู้เข้ารับการประเมินเพื่อรับรองสมรรถนะของบุคคลตามมาตรฐานอาชีพ (QP-PQ-05) / ดำเนินการเป็นระยะ ๆ</li> <li>2. เพิ่มรายละเอียดเงื่อนไขในขั้นตอนการทำงาน (Flow) ขั้นตอนที่ 4 (ระเบียบวิธีการปฏิบัติงาน QP-PQ-05) คณะกรรมการพิจารณาโครงการ โดยเพิ่มกระบวนการตรวจสอบคุณสมบัติและพิสูจน์ตัวตนของผู้ขอรับสิทธิ์ 1 คน 1 สิทธิ์ และเอกสารที่เกี่ยวข้อง เพิ่มรายการตรวจสอบ</li> </ol>	5 (3 x 5)

สาเหตุความเสี่ยง	การควบคุมที่มี	แผนจัดการความเสี่ยง / กำหนดแล้วเสร็จ	ระดับความเสี่ยง
		<p>คุณสมบัติ (Checklist) เป็นเอกสารแนบประกอบโครงการสนับสนุนผู้เข้ารับการประเมินเพื่อรับรองสมรรถนะฯ โดยให้ระบุเลขประจำตัวประชาชน ชื่อ-นามสกุล ปีที่สำเร็จการศึกษา ที่อยู่ปัจจุบัน หมายเลขโทรศัพท์ หรือช่องทางการติดต่ออื่น ๆ ที่สามารถตรวจสอบย้อนกลับได้</p> <p>3.ทำการสุ่มตรวจสอบย้อนกลับผู้ขอรับสิทธิ์ 1 คน 1 สิทธิ์ อาจดำเนินการเองหรือจ้างบุคคลภายนอกดำเนินการหากสุ่มตรวจพบการสวมสิทธิ์ขอรับการประเมินให้พิจารณาบทลงโทษหรือการดำเนินการอื่น ๆ ตามความเหมาะสมตามระเบียบที่เกี่ยวข้อง</p> <p><b>กำหนดแล้วเสร็จ :</b> ก.ย.63</p> <p><b>ผู้รับผิดชอบ :</b> สำนักบริหารคุณวุฒิวิชาชีพ 1-4</p>	
<b>05 ยังไม่มีการกำกับการปฏิบัติตามคู่มือขั้นตอนการปฏิบัติงานในระบบมาตรฐาน ISO9001:2015</b>			
<p>1) มีการปรับปรุง QP, WI, FM ให้มีความเป็นปัจจุบัน</p> <p>2) ยังไม่มีการสื่อสารหรือฝึกอบรมความรู้ความเข้าใจในการนำไปใช้อย่างเป็นทางการ</p>	<p>จัดเก็บ QP, WI, FM ในไดรฟ์กลางและแจ้งประกาศใช้ผ่าน e-mail ให้กับเจ้าหน้าที่ทุกคนทราบ</p>	<p>1.สื่อสารเน้นย้ำผ่านทางหัวหน้ากลุ่มงาน / ธ.ค.62</p> <p>2.จัดฝึกอบรมเชิงปฏิบัติการ / ส.ค.62</p> <p>3.ปรับปรุงรูปแบบการสื่อสาร กฎ ระเบียบ ข้อบังคับ ให้ง่ายต่อความเข้าใจ - พัฒนาเป็นแนวปฏิบัติที่ง่ายต่อการนำไปใช้งาน ได้จริง / ต.ค.62</p> <p>4.ใช้ระบบเทคโนโลยี สารสนเทศเข้าช่วยจัดทำระบบข้อมูล / ธ.ค.62</p> <p>5.ติดตามประเมินผลการปฏิบัติอย่างต่อเนื่อง</p> <p><b>ผู้รับผิดชอบ :</b> ทุกส่วนงาน</p>	<p>15 (3 x 5)</p>

สาเหตุความเสี่ยง	การควบคุมที่มี	แผนจัดการความเสี่ยง / กำหนดแล้วเสร็จ	ระดับความเสี่ยง
<b>O6 ใบประกาศนียบัตรคุณวุฒิวิชาชีพ และหนังสือรับรองมาตรฐานอาชีพยังไม่ได้ส่งมอบ</b>			
<p>ผู้ผ่านการประเมินแต่ยังไม่ได้ชำระค่าธรรมเนียมใบประกาศจึงยังไม่ได้รับใบประกาศทำให้มียอดค้างอยู่ในระบบฐานข้อมูล</p> <ul style="list-style-type: none"> <li>- จำนวนผู้ผ่านการประเมิน 64,517 คน</li> <li>- จำนวนคนที่ออกใบประกาศแล้ว 59,412 คน</li> <li>- จำนวนคนยังไม่ได้ชำระค่าธรรมเนียม (ยังไม่ได้ออกใบประกาศให้) 5,105 คน</li> </ul> <p>ข้อมูลสถิติตั้งแต่เริ่มประเมิน (14 พ.ย. 57-29 สค.62)</p>	<ol style="list-style-type: none"> <li>1 กำหนดให้องค์กรรับรองจ่ายค่าใบประกาศภายใน 30 วันหลังยืนยันผลการประเมิน</li> <li>2 หากชำระเงินล่าช้ากว่ากำหนดองค์กรรับรองจะต้องชำระค่าธรรมเนียมใบประกาศเพิ่ม</li> </ol>	<ol style="list-style-type: none"> <li>1. จัดทำขั้นตอนการตรวจสอบการจ่ายค่าธรรมเนียมใบประกาศ ให้เสร็จสิ้นก่อนการเบิกจ่ายเงินให้กับ CB</li> <li>2. มีระบบแจ้งเตือนองค์กรรับรองหากยังไม่ชำระค่าธรรมเนียมใบประกาศฯ</li> <li>3. ออกระเบียบให้รวมค่าธรรมเนียมใบประกาศไปกับค่า Subsidize</li> <li>4. ดำเนินการเรื่อง E-Certificate</li> </ol> <p><b>ผู้รับผิดชอบ :</b></p> <ul style="list-style-type: none"> <li>- สำนักบริหารกลาง (กลุ่มงานการเงิน)</li> <li>- สำนักส่งเสริมระบบคุณวุฒิวิชาชีพ</li> </ul>	<p>25 (5 x 5)</p>
<b>C2 ยังไม่มีการกำหนดแนวทางการดำเนินงานตามอำนาจหน้าที่ของสถาบันคุณวุฒิวิชาชีพ (องค์การมหาชน) ส่วนแก้ไขเพิ่มเติม</b>			
<p>กระบวนการ ระเบียบปฏิบัติ ข้อกำหนด หรือแนวทางปฏิบัติรองรับในการส่งเสริมและสนับสนุนการฝึกอบรมและพัฒนาศักยภาพกำลังคนของประเทศให้เข้าสู่ระบบคุณวุฒิวิชาชีพตามพระราชกฤษฎีกาจัดตั้งยังไม่ชัดเจนในทางปฏิบัติ</p>	<p>การปฏิบัติอาจคลาดเคลื่อนจากวัตถุประสงค์การส่งเสริมและสนับสนุนการฝึกอบรมและพัฒนาศักยภาพกำลังคนของประเทศให้เข้าสู่ระบบคุณวุฒิวิชาชีพตามพระราชกฤษฎีกาจัดตั้ง</p>	<ol style="list-style-type: none"> <li>1. ตีความเจตนารมณ์ของพระราชกฤษฎีกาและสื่อสารให้กับผู้มีส่วนได้เสียภายในและภายนอกทราบและทำความเข้าใจโดยทั่วกัน / ปีงบประมาณ 2563</li> <li>2. พิจารณาออกกฎหมายลูกให้ชัดเจนในวัตถุประสงค์ ระเบียบปฏิบัติ ขอบเขตการดำเนินงาน เป็นต้น กัน / ปีงบประมาณ 2563</li> <li>3. กำหนดเป้าหมาย กลยุทธ์การดำเนินงาน กลุ่มเป้าหมายที่เป็นผู้ดำเนินการ กลุ่มเป้าหมายผู้ได้รับประโยชน์ กำหนดตัวชี้วัดให้ชัดเจน และทำการติดตามประเมินผล กัน / ปีงบประมาณ 2563</li> </ol> <p><b>ผู้รับผิดชอบ :</b></p> <p>ส่วนงานกฎหมาย</p>	<p>15 (3 x 5)</p>



## ขั้นตอนการดำเนินงานบริหารความเสี่ยงปี 2563



### การประเมินความเสี่ยง






การประเมินความเสี่ยงเป็นการพิจารณาค่าเหตุการณ์จาก 2 มิติ ได้แก่ โอกาสที่จะเกิด (Likelihood) และผลกระทบ (Impact) และเพื่อให้การประเมินระดับความเสี่ยงมีความชัดเจน จึงได้กำหนดเกณฑ์การประเมินระดับความเสี่ยงสำหรับการประเมินครั้งนี้ โดยหลักเกณฑ์การประเมินระดับความเสี่ยง (Risk Score) สรุปเกณฑ์การประเมินระดับความเสี่ยงแต่ละประเด็นความเสี่ยงได้ ดังนี้

การประเมินระดับความเสี่ยง แบ่งออกเป็น 3 ระดับ และผลการประเมินมีค่าความเสี่ยงรวมสูงสุด 25 คะแนน (Level of Risk) โดยการนำผลที่ได้จากการประเมินโอกาสและผลกระทบ มาจัดทำแผนผังประเมินความเสี่ยง (Risk Assessment Matrix)

	ต่ำ (1)	ปานกลาง (3)	สูง (5)	
โอกาสการเกิด (likelihood)	5	15	25	ระดับความรุนแรง (Level of severity) สูง (5) ปานกลาง (3) ต่ำ (1)
	3	9	15	
	1	3	5	
	1	3	5	ผลกระทบ (Impact)

จาก Risk Assessment Matrix นำรายการความเสี่ยงแต่ละระดับความเสี่ยงที่ได้จัดเรียงลำดับไว้ (Risk Ranking) มาวิเคราะห์เปรียบเทียบกับเกณฑ์ความสามารถในการยอมรับความเสี่ยง

เกณฑ์ความสามารถในการยอมรับความเสี่ยง เป็นการให้ค่าความหมายของระดับความเสี่ยงของ สคช. เทียบกับระดับความเสี่ยงที่ยอมรับได้ ซึ่งการประเมินความเสี่ยงครั้งนี้ กำหนดเกณฑ์ความสามารถในการยอมรับความเสี่ยงออกเป็น 5 ระดับ แต่ละระดับกำหนดแถบสี และความหมาย ดังนี้

ระดับความเสี่ยง	แทนด้วยแถบสี	ความหมาย/มาตรการจัดการ
ต่ำมาก (1-3)	สีเขียวเข้ม 	ระดับที่ยอมรับได้ โดยไม่ต้องควบคุมความเสี่ยง ไม่ต้องมีการจัดการเพิ่มเติม เก็บไว้เป็นข้อมูลอ้างอิง
ต่ำ (5)	สีเขียว 	ระดับที่ยอมรับได้ โดยไม่ต้องควบคุมความเสี่ยง ไม่ต้องมีการจัดการเพิ่มเติม ควรมีการฝึกอบรมพนักงานหรือจัดทำเอกสารมาตรฐานกำหนดการปฏิบัติงาน
ปานกลาง (9)	สีเหลือง 	ระดับที่พอยอมรับได้ แต่ต้องมีการควบคุม เพื่อป้องกันไม่ให้ความเสี่ยงเคลื่อนย้ายไปยังระดับที่ยอมรับไม่ได้ และกำหนดตัวชี้วัดการดำเนินงาน
สูง (15)	สีส้ม 	ระดับที่ไม่สามารถยอมรับได้โดยต้องจัดการความเสี่ยงเพื่อให้อยู่ในระดับที่ยอมรับได้ต่อไป ควรจัดทำแผนบรรเทาเพื่อเตรียมพร้อมและตอบสนองต่อผลกระทบนั้นๆ
สูงมาก (25)	สีแดง 	ระดับที่ไม่สามารถยอมรับได้จำเป็นต้องเร่งจัดการความเสี่ยงให้อยู่ในระดับที่ยอมรับได้ทันที ควรหยุดการทำงานเพื่อกำหนดแผนฉุกเฉินในการจัดการผลกระทบนั้นๆ ที่เกิดขึ้น

หลักเกณฑ์การจัดลำดับความสำคัญของความเสี่ยงการประเมินความเสี่ยง จะมีการประเมินประสิทธิภาพของการควบคุมความเสี่ยงที่ สคช. ได้ดำเนินการในปัจจุบัน เพื่อพิจารณาว่าระดับความเสี่ยงขั้นต้น (Gross Risk) ก่อนการควบคุมสามารถลดระดับความเสี่ยงคงเหลือ (Residual Risk) หลังการควบคุมในระดับที่ยอมรับได้หรือไม่ ตลอดจนจัดลำดับความสำคัญของความเสี่ยง (Risk Priority) โดยพิจารณาปัจจัยเพิ่มเติม 2 ปัจจัย ได้แก่ โอกาสและความสามารถในการปรับปรุง และกรอบระยะเวลาในการปฏิบัติ ตามเกณฑ์การประเมินความเสี่ยงดังนี้

## เกณฑ์การประเมินความเสี่ยง<sup>4</sup>

### เกณฑ์การพิจารณาให้คะแนน - โอกาส / ความถี่ของการเกิดผลกระทบ

โอกาส/ความถี่ ของการเกิดผลกระทบ	1 คะแนน	3 คะแนน	5 คะแนน
โอกาสของการเกิดผลกระทบ	แทบไม่เคยเกิดผลกระทบนั้นๆ หรือมีโอกาสดังกล่าว นั้นๆ น้อยมาก	มีโอกาสดังกล่าว บ้างเป็นครั้งคราว	มีโอกาสดังกล่าว นั้นๆ เป็นประจำ
ความถี่ของการเกิดผลกระทบ	ยังไม่เคยเกิดผลกระทบนั้นๆ หรือเคยเกิดขึ้นภายใน 1 ปี	เคยเกิดผลกระทบนั้นๆ ภายใน 6 เดือน	เคยเกิดผลกระทบนั้นๆ ภายในไตรมาส

### เกณฑ์การพิจารณาให้คะแนน - ความรุนแรงของผลกระทบด้านยุทธศาสตร์

(ความสามารถในการดำเนินงานให้บรรลุค่าเป้าหมายของส่วนงาน)

ผลกระทบด้านกลยุทธ์	1 คะแนน	3 คะแนน	5 คะแนน
ผลกระทบต่อความสำเร็จ ของค่าเป้าหมาย	ไม่มีผลกระทบต่อความสำเร็จ ของค่าเป้าหมายของส่วนงาน	มีแนวโน้มไม่บรรลุ ค่าเป้าหมายของส่วนงาน ตามระยะเวลาที่กำหนด	ไม่บรรลุค่าเป้าหมาย ของส่วนงานตาม ระยะเวลาที่กำหนด
% ความสำเร็จของค่าเป้าหมาย	% ความสำเร็จไม่ต่ำกว่า 90% ของค่าเป้าหมาย ของส่วนงาน	% ความสำเร็จไม่ต่ำกว่า 70% ของค่าเป้าหมาย ของส่วนงาน	% ความสำเร็จต่ำกว่า 70% ของค่าเป้าหมาย ของส่วนงาน

### เกณฑ์การพิจารณาให้คะแนน - ความรุนแรงของผลกระทบด้านการปฏิบัติงาน

(ความสามารถในการดำเนินงานตามขั้นตอนการทำงานของส่วนงาน)

ผลกระทบด้านการปฏิบัติงาน	1 คะแนน	3 คะแนน	5 คะแนน
ความสามารถในการแก้ไข ผลกระทบที่เกิดขึ้น	ผลกระทบที่เกิดขึ้น สามารถแก้ไขได้ ภายในส่วนงานเอง	ผลกระทบที่เกิดขึ้น จำเป็นต้องจัดตั้ง คณะกรรมการเพื่อแก้ไข *คณะกรรมการไม่จำเป็นต้อง มีประกาศแต่งตั้ง	ผลกระทบที่เกิดขึ้น จำเป็นต้องจัดตั้ง คณะกรรมการเพื่อแก้ไข *คณะกรรมการจำเป็นต้อง มีประกาศแต่งตั้ง
ผลกระทบที่มีต่อ ระยะเวลาทำงาน	ส่งผลกระทบต่อ แผนการดำเนินงาน ของส่วนงาน	ส่งผลกระทบต่อ แผนการดำเนินงาน ของสำนัก	ส่งผลกระทบต่อ แผนการดำเนินงาน ของ สคช.ฯ

<sup>4</sup> ขั้นตอนการทำงาน การจัดการความเสี่ยงในระดับส่วนงาน, กันยายน 2559

## เกณฑ์การพิจารณาให้คะแนน – ความรุนแรงของผลกระทบด้านงบประมาณ / การเบิกจ่าย

(ความสามารถในการจัดการงบประมาณ การเงินและการเบิกจ่ายของส่วนงาน)

1 คะแนน	3 คะแนน	5 คะแนน
ส่งผลกระทบต่อแผนการเบิกจ่าย ของส่วนงาน	ส่งผลกระทบต่อแผนการเบิกจ่าย ของสำนัก	ส่งผลกระทบต่อแผนการเบิกจ่าย ของ สคช.ฯ

## เกณฑ์การพิจารณาให้คะแนน – ความรุนแรงของผลกระทบด้านความสอดคล้อง

(ความสามารถในการดำเนินงานในสอดคล้องกับกฎ ระเบียบ ข้อบังคับ และกฎหมาย)

ผลกระทบด้านความสอดคล้อง	1 คะแนน	3 คะแนน	5 คะแนน
ความสอดคล้องต่อ กฎ ระเบียบ ข้อบังคับ และกฎหมาย	ปฏิบัติไม่สอดคล้องกับกฎ ระเบียบ ข้อบังคับสถาบันฯ ที่ออกโดย ผอ.สคช.	ปฏิบัติไม่สอดคล้องกับกฎ ระเบียบ ข้อบังคับสถาบันฯ ที่ออกโดย ผอ.สคช. ด้วยความเห็นชอบของ คณะกรรมการสถาบันฯ หรือออกโดย คณะกรรมการสถาบันฯ	ปฏิบัติไม่สอดคล้องกับ กฎ ระเบียบ ข้อบังคับ หรือกฎหมายอื่นๆ ที่ เกี่ยวข้อง เช่น มติ ครม. เป็นต้น

**5.2 การจัดการความเสี่ยง** เป็นการเปลี่ยนแปลงความเสี่ยงจากผลการประเมินความเสี่ยงแล้ว ตัดสินใจเลือกวิธีการจัดการความเสี่ยงวิธีการใดวิธีการหนึ่ง ได้แก่ การหลีกเลี่ยงความเสี่ยง โดยการไม่เริ่มหรือ ดำเนินการต่อในกิจกรรมที่ก่อให้เกิดความเสี่ยง การรับความเสี่ยงหรือเพิ่มความเสี่ยงเพื่อหาโอกาสทางธุรกิจ การขจัดแหล่งความเสี่ยงออกไป การเปลี่ยนโอกาส การเปลี่ยนผลสืบเนื่อง การแบ่งความเสี่ยงกับหน่วยงานอื่น และการรับความเสี่ยงไว้โดยแจ้งให้ผู้ตัดสินใจรับทราบ

1) เลือกวิธีการจัดการความเสี่ยง และจัดทำแผนบริหารความเสี่ยง แผนบริหารความเสี่ยง มีเนื้อหาครอบคลุม 3 ประเด็น ได้แก่ การกำหนดปัจจัยเสี่ยง ผลการวิเคราะห์ความเสี่ยง (ระบุโอกาสและ ผลกระทบความเสี่ยง และจัดระดับความเสี่ยงในแต่ละด้าน เช่น ความเสี่ยงเชิงยุทธศาสตร์ ธรรมดาภิบาล กระบวนการทำงาน และด้านเทคโนโลยีสารสนเทศ) และการจัดทำแผนบริหารความเสี่ยง โดยรายงานแผนและ ผลการบริหารความเสี่ยงต่อคณะกรรมการบริหาร

โดยในการตอบสนองความเสี่ยง (Risk Response) นั้น การตอบสนองความเสี่ยง เป็นการ พิจารณาคัดเลือกทางเลือกที่เหมาะสมกับการจัดการความเสี่ยงที่เกิดขึ้น โดยได้เลือกทางเลือกที่คาดว่าจะ สามารถทำให้อโอกาสหรือผลกระทบของความเสี่ยงให้อยู่ในระดับที่ยอมรับได้ โดยการตอบสนองความเสี่ยง มี 4 แนวทางหลัก ได้แก่

- **การหลีกเลี่ยงความเสี่ยง (Risk Avoidance)** เป็นวิธีตอบสนองเชิงรับ ในกรณีที่สามารถ หลีกเลี่ยงเหตุการณ์ที่ก่อให้เกิดความเสี่ยง เช่น ปรับเปลี่ยนรูปแบบการทำงาน ลดขอบเขตการดำเนินงาน ซึ่ง เป็น การจัดการความเสี่ยงที่อยู่ในระดับสูงมากและหน่วยงานไม่อาจยอมรับได้ จึงต้องตัดสินใจยกเลิกโครงการ/กิจกรรม นั้น



- **การยอมรับความเสี่ยง (Risk Acceptance)** เป็นการยอมรับให้มีความเสี่ยง เนื่องจากค่าใช้จ่ายในการจัดการหรือสร้างระบบควบคุมมีมูลค่าสูงกว่าผลลัพธ์ที่ได้ แต่ก็ควรมีมาตรการติดตามและดูแล เช่น กำหนดระดับผลกระทบที่ยอมรับได้ เตรียมแผนการตั้งรับ/จัดการความเสี่ยง

- **การลดความเสี่ยง (Risk Treatment)** เป็นการปรับปรุงระบบการทำงานหรือการออกแบบวิธีการทำงานใหม่เพื่อลดโอกาสที่จะเกิด หรือลดผลกระทบให้อยู่ในระดับที่องค์กรยอมรับได้ เพื่อป้องกันหรือจำกัดผลกระทบ และโอกาสเกิดความเสียหาย ให้อยู่ในระดับที่ยอมรับได้ เช่น วางมาตรการเชิงรุก ฝึกอบรมทักษะ เป็นต้น

- **การโอนหรือกระจายความเสี่ยง (Risk Transfer)** เป็นการลดโอกาสที่จะเกิดหรือผลกระทบ โดยการโอนหรือกระจายความเสี่ยงหรือกิจกรรมไปให้ผู้อื่นดำเนินการ การกระจายทรัพย์สิน หรือกระบวนการต่างๆ เพื่อลดความเสี่ยงจากการสูญเสีย เช่น การประกันทรัพย์สิน การจ้างบริษัทภายนอกให้ทำงานบางส่วนแทน การทำสำเนาเอกสารหลายๆ ชุด

2) การนำแผนบริหารความเสี่ยงไปปฏิบัติ โดยระบุวิธีการที่ใช้ องค์กรประกอบในการบริหาร และทรัพยากรที่ใช้ในการบริหารความเสี่ยง รวมถึงขั้นตอนการดำเนินงาน การปฏิบัติ การมอบหมายความรับผิดชอบ และระยะเวลาของกิจกรรมต่างๆ

## 6. การติดตามประเมินผลการบริหารความเสี่ยง

การบริหารความเสี่ยงของ สคช. กำหนดให้ต้องได้รับการติดตามประเมินผล เนื่องจากความเสี่ยงอาจมีการเปลี่ยนแปลงตามสถานการณ์ที่เปลี่ยนแปลงไป การจัดการความเสี่ยงที่เคยมีประสิทธิภาพอาจเปลี่ยนเป็นกิจกรรมที่ไม่เหมาะสม กิจกรรมการควบคุมอาจมีประสิทธิภาพน้อยลง ระดับความเสี่ยงที่ยอมรับได้ไม่เหมาะสมหรือไม่สอดคล้องกับกลยุทธ์และเป้าหมายขององค์กร ดังนั้น การติดตามความเสี่ยงก็เพื่อให้เกิดความมั่นใจได้ว่าแผนบริหารความเสี่ยงได้มีการดำเนินงานไปอย่างถูกต้องและเหมาะสม ตลอดจนการบริหารความเสี่ยงที่ สคช. ได้ดำเนินการยังมีประสิทธิภาพ ทั้งนี้ การติดตามประเมินผลโดยทั่วไปอาจจะดำเนินการโดยฝ่ายบริหารและคณะทำงานบริหารความเสี่ยง

อนึ่งการติดตามประเมินผล สามารถกำหนดตามความเหมาะสมกับภารกิจขององค์กร โดย สคช. วางแผนดำเนินการ ดังนี้

1) การติดตามผลการดำเนินการตามแผนบริหารความเสี่ยงรายไตรมาส : โดย สคช. สามารถนำแบบรายงานผลการดำเนินงานตามแผนบริหารความเสี่ยง ไปใช้ในการติดตามและรายงานผลการดำเนินงานตามแผนบริหารความเสี่ยงได้ โดยสรุปผลเสนอคณะกรรมการบริหารความเสี่ยง และคณะกรรมการสถาบันตามลำดับ เพื่อพิจารณาและให้ข้อเสนอแนะ

2) การติดตามผลโดยผู้ตรวจสอบภายใน : โดยผู้ตรวจสอบภายในสามารถทำงานร่วมกับคณะทำงานความเสี่ยง หรือคณะกรรมการตรวจสอบ เพื่อแลกเปลี่ยนความรู้และข้อมูลความเสี่ยงที่มีผลกระทบหรืออาจมีผลกระทบต่อองค์กร และนำเอาแนวทางความเสี่ยง (Risk Based Approach) ไปดำเนินการจัดทำแผนการตรวจสอบเพื่อให้ความสำคัญกับส่วนงานที่มีความเสี่ยงสูงอย่างเหมาะสม นอกจากนี้ผู้ตรวจสอบภายในสามารถสอบทานและรายงานคณะกรรมการต่อประสิทธิภาพการจัดการความเสี่ยงที่ดำเนินการโดยฝ่ายบริหารนั้นได้เช่นกัน

3) การติดตามควบคุมประเด็นความเสี่ยงที่มีผลการประเมินในระดับต่ำ : แม้ว่าผลการประเมินของประเด็นความเสี่ยงในครั้งนี้นี้ จะอยู่ในระดับต่ำ เนื่องจาก สคช. มีกิจกรรมการควบคุมที่คาดว่าจะมีประสิทธิผลเพียงพอที่จะทำให้โอกาสที่จะเกิดความเสี่ยงและผลกระทบที่เป็นอยู่ในปัจจุบันต่ำ แต่หากในอนาคตภารกิจงานของ สคช. ออกสู่สาธารณชนอย่างกว้างขวาง มีการเปิดทดสอบให้การรับรองในหลายสาขาวิชาชีพ อาจทำให้สถานการณ์เปลี่ยนไปกิจกรรมควบคุมที่เคยมีประสิทธิผลก็อาจไม่ได้ผล หรืออาจมีสาเหตุอื่นๆ เพิ่มเติมที่จะก่อให้เกิดความเสี่ยงขึ้น ซึ่ง สคช. ควรมีการติดตามและรวบรวมข้อมูลที่เป็นประโยชน์ที่จะนำมาใช้ในการจัดการความเสี่ยงต่อไป

นอกจากนั้น สคช. จัดให้มีการประชุมติดตามเฉพาะกิจ เพื่อให้ผู้เกี่ยวข้องได้แสดงความคิดเห็น กรณีที่คณะกรรมการ/ผู้บริหาร/พนักงาน เห็นว่ามีความเสี่ยงใหม่เกิดขึ้น ซึ่งเป็นความเสี่ยงที่อาจส่งผลกระทบอย่างรุนแรงต่อการปฏิบัติงานของ สคช. ก็สามารถรายงานความเสี่ยงได้ทันที เพื่อให้สามารถแก้ไขได้อย่างทันเวลา เพื่อลดความเสียหายที่จะเกิดขึ้น

## 7. กิจกรรมการควบคุม (CONTROL ACTIVITIES)

กิจกรรมการควบคุม เป็นนโยบายและขั้นตอนการปฏิบัติเพื่อให้มั่นใจว่าแผนการจัดการความเสี่ยงของ สคช. ได้มีการดำเนินการอย่างเหมาะสม และทันเวลา โดยกิจกรรมการควบคุม เช่น การอนุมัติ การแบ่งแยกหน้าที่ การกำหนดขั้นตอนการตรวจสอบเพิ่มเติม เป็นต้น ทั้งนี้ แต่ละกิจกรรมแผนงานเพื่อตอบสนองความเสี่ยง อาจมีการกำหนดกิจกรรมการควบคุมที่แตกต่างกัน ซึ่ง สคช. จะต้องมีการกำหนดกิจกรรมการควบคุมที่เหมาะสม ในการดำเนินการเพื่อให้แผนบริหารความเสี่ยงนำไปสู่การปฏิบัติ

อนึ่ง กิจกรรมการควบคุมเป็นปัจจัยสำคัญประการหนึ่ง แม้การกำหนดแผนบริหารความเสี่ยงจะสามารถตอบสนองหรือจัดการความเสี่ยงได้อย่างเหมาะสม แต่หากขาดกิจกรรมการควบคุมที่ดีและเหมาะสม ก็อาจทำให้การบริหารความเสี่ยงล้มเหลว ไม่เป็นไปตามวัตถุประสงค์ที่วางไว้

การกำหนดกิจกรรมการควบคุมของ สคช. ได้มีการแต่งตั้งให้คณะกรรมการตรวจสอบ และคณะทำงานบริหารความเสี่ยง เพื่อติดตามและควบคุมความเสี่ยงตามที่ผู้บริหารกำหนด โดยมุ่งเน้นการแก้ไขปัญหาและป้องกันความเสี่ยงและเพื่อให้การปฏิบัติงานมีประสิทธิภาพและประสิทธิผลมากขึ้น ทั้งนี้ หากนำโครงการและกิจกรรมการควบคุมไปสู่การปฏิบัติแล้ว และมีการสื่อสารให้พนักงานในองค์กรได้ทราบเพื่อให้ทุกคนได้เข้าใจ ตระหนักถึงความจำเป็นและยอมรับการบริหารความเสี่ยงเป็นส่วนหนึ่งของการปฏิบัติงานสำหรับอำนาจหน้าที่และวงเงินอนุมัติเป็นอำนาจของผู้อำนวยการสถาบันฯ ซึ่ง สคช. ได้ทำการปรับปรุงระเบียบ นอกจากนี้ สคช. มีมาตรการป้องกันและดูแลรักษาทรัพย์สิน โดยมีการแบ่งแยกหน้าที่การปฏิบัติงานที่สำคัญหรืองานที่เสี่ยงต่อความเสียหาย นอกจากนี้ เพื่อแสดงถึงนโยบายด้านการบริหารจัดการอย่างโปร่งใส

## 8. สารสนเทศและการสื่อสาร (INFORMATION AND COMMUNICATION)

สารสนเทศและการสื่อสารเป็นเครื่องมือที่สำคัญ ที่จะทำให้การบริหารความเสี่ยงมีประสิทธิภาพและประสิทธิผล โดย สคช. ต้องมีการตระหนักและดำเนินการโดยการกำหนดไว้ในนโยบายการบริหารความเสี่ยง ซึ่งมีขอบเขตการดำเนินงาน ดังนี้

### มีการจัดเก็บข้อมูลสารสนเทศด้านความเสี่ยง

1) การจัดเก็บข้อมูลความเสียหายที่เกิดจริง เพื่อเป็นหลักฐานและใช้อ้างอิงในการประเมินและกำหนดระดับของความเสี่ยง ซึ่งจะทำให้การประเมินความเสี่ยงมีความถูกต้องแม่นยำมากขึ้นกว่าการใช้ดุลยพินิจในการกำหนดระดับความเสี่ยง

2) มีการปรับปรุงข้อมูลความเสี่ยงจากการประเมินสิ่งที่เคยเกิดขึ้นแล้ว มาเป็นการประมาณการการตั้งสมมติฐาน หรือพยากรณ์ข้อมูลความเสี่ยงที่มีโอกาสจะเกิดขึ้นในอนาคตมากขึ้น เพื่อให้ข้อมูลความเสี่ยงมีลักษณะเป็นแนวทางในการสร้างสัญญาณเตือนล่วงหน้า เพื่อใช้ป้องกันการเพิ่มขึ้นของสถานะความเสี่ยงเกินกว่าระดับที่ยอมรับได้

3) ให้ความสำคัญกับข้อมูลความเสี่ยงที่ครบถ้วนทั้งปัจจัยภายในและภายนอก และเป็นข้อมูลทั้งด้านลบและด้านบวก (Upside/Downside) โดยไม่ควรพิจารณาหรือให้ความสำคัญเฉพาะข้อมูลปัญหาหรืออุปสรรคที่เป็นด้านลบอย่างเดียว แต่ควรให้ความสำคัญกับโอกาส หรือจุดแข็งขององค์กรที่เป็นด้านบวก เพื่อให้ทราบหากไม่ดำเนินการก็จะมีความเสี่ยงให้พลาดโอกาสไป

### การสื่อสารไปยังบุคลากรทุกระดับอย่างทั่วถึง

การสื่อสารเพื่อให้การบริหารความเสี่ยงภายในองค์กรมีประสิทธิภาพจะช่วยป้องกันความเสี่ยงต่างๆ ไม่ให้เกิดขึ้น หรือลดความรุนแรงของความเสี่ยงต่างๆ ลงได้ โดยผู้บริหารมีส่วนสำคัญในการกำหนดนโยบาย และผลักดันให้เกิดการบริหารความเสี่ยงทั่วทั้งองค์กร รวมทั้งเจ้าหน้าที่ทุกคนได้เข้ามามีส่วนร่วมในการนำแผนบริหารความเสี่ยงไปเป็นกรอบแนวทางในการจัดการความเสี่ยงของหน่วยงาน โดย สคช. ดำเนินการ ดังนี้

1) ผู้บริหารประกาศนโยบายการบริหารความเสี่ยงให้บุคลากรในองค์กรได้ทราบ

2) สื่อสารความรู้เกี่ยวกับหลักการและแนวทางการปฏิบัติการบริหารความเสี่ยงผ่านทางสารสนเทศต่างๆ ได้แก่ e-mail, video clip, line etc.

3) สื่อสารแผนบริหารความเสี่ยงของสถาบันคุณวุฒิวิชาชีพ นำไปสู่การปฏิบัติ ดังนี้

- กำหนดผู้รับผิดชอบแผนบริหารความเสี่ยงระดับ สคช. เพื่อให้เกิดการดำเนินงานอย่างต่อเนื่อง และเป็นไปในทิศทางเดียวกัน

- จัดส่งแผนบริหารความเสี่ยงขององค์กรไปยังหน่วยงานทุกหน่วยใน สคช. เพื่อให้หน่วยงานจัดทำแผนบริหารความเสี่ยงให้สอดคล้องกับแผนบริหารความเสี่ยงขององค์กร โดยอาจใช้ช่องทาง หรือแนวทางการสื่อสารตามความเหมาะสมของ สคช. เช่น ส่งหนังสือแจ้งเวียนเป็นลายลักษณ์อักษร ประชาสัมพันธ์ลงในเว็บไซต์ การประชุมภายในส่วนงาน สำนัก และสถาบัน เป็นต้น

นอกจากนั้น การสร้างความเข้าใจให้บุคลากรได้ทราบ และทำให้ข้อมูลความเสี่ยงมีความสอดคล้องกัน จะทำให้การวิเคราะห์จัดการความเสี่ยงในประเด็นความเสี่ยงเดียวกันที่เกิดขึ้นภายในองค์กรมีการดำเนินการ

ไปในทิศทางเดียวกัน รวมทั้งต้องมีความร่วมมือในการป้องกันและจัดการความเสี่ยง จะทำให้การบริหารความเสี่ยง มีประสิทธิภาพและประสิทธิผลมากขึ้น

## 9. การรายงานผลการบริหารความเสี่ยง

คณะทำงานบริหารความเสี่ยง ติดตาม ประสานงาน รวบรวมความเสี่ยง ผลการดำเนินการบริหาร ความเสี่ยง และรายงานที่เกี่ยวข้อง เช่น รายงานสถานะความเสี่ยงขององค์กร เพื่อให้มั่นใจว่ากรอบการ ดำเนินการบริหารความเสี่ยงสามารถยึดถือปฏิบัติและสอดคล้องกับยุทธศาสตร์ และสภาพแวดล้อมภายในและ ภายนอก สคช. เป็นประจำต่อเนื่องรายไตรมาส และนำเสนอคณะกรรมการ และคณะกรรมการสถาบัน พิจารณา ผลการดำเนินการตามแผนการบริหารความเสี่ยงเป็นรายไตรมาส โดยระบุประเด็นความเสี่ยง แผน บริหารความเสี่ยง และแผนการดำเนินงานตามแผน เพื่อให้ได้ข้อเสนอแนะในการดำเนินการต่อไป

## 10. ปรับปรุง ทบทวนการบริหารความเสี่ยง

ปรับปรุง ทบทวนการบริหารความเสี่ยง จากข้อเสนอแนะของผู้บริหาร เพื่อนำผลและข้อเสนอแนะ ไปสู่การตัดสินใจที่เหมาะสม ความพอเพียง และประสิทธิผลของแผนบริหารความเสี่ยง ตามวัตถุประสงค์ที่ กำหนดไว้ รวมถึงทบทวนกรอบการบริหารความเสี่ยง กระบวนการบริหารความเสี่ยง โดยจะมีการทบทวน ความเสี่ยงที่ยังเหลืออยู่/ความเสี่ยงที่พบใหม่ เพื่อนำไปประเมินความเสี่ยงใหม่ และจัดการความเสี่ยง ใน ปีงบประมาณ 2563 โดยผ่านคณะกรรมการชุดต่างๆ ที่เกี่ยวข้องต่อไป

## 11. ปฏิทินการดำเนินงาน

กิจกรรม	ปีงบประมาณ พ.ศ. 2563												ต.ค. 63
	ต.ค. 62	พ.ย. 62	ธ.ค. 62	ม.ค. 63	ก.พ. 63	มี.ค. 63	เม.ย. 63	พ.ค. 63	มิ.ย. 63	ก.ค. 63	ส.ค. 63	ก.ย. 63	
1. จัดอบรมเชิงปฏิบัติการ การบริหารความเสี่ยง เพื่อระบุประเด็นความเสี่ยง ของ สคช. ชี้บ่งความเสี่ยง - วิเคราะห์ความเสี่ยง (โอกาส X ผลกระทบ) - กำหนดมาตรการจัดการ ความเสี่ยงและกำหนดแล้วเสร็จ				↔									
2. รวบรวมข้อมูลเพื่อปรับปรุง แผนบริหารความเสี่ยง				↔									
3. นำเสนอแผนฯ ต่อ - คณะทำงานบริหารความเสี่ยง - คณะผู้บริหารเพื่อพิจารณา - คณะอนุกรรมการบริหาร ความเสี่ยงเพื่อพิจารณา - คณะกรรมการ สคช. เพื่อพิจารณา				↔									
4. ติดตามผลการดำเนินการ ตามแผนบริหารความเสี่ยง													
5. นำเสนอผลฯ ต่อ - คณะทำงานบริหารความเสี่ยง - คณะผู้บริหารเพื่อพิจารณา - คณะอนุกรรมการบริหาร ความเสี่ยงเพื่อพิจารณา - คณะกรรมการ สคช. เพื่อพิจารณา				↔			↔			↔			↔

## 12. คณะทำงานบริหารความเสี่ยง

### คณะทำงานบริหารความเสี่ยง

- |  |                      |
|--|----------------------|
| 1) ผู้อำนวยการสำนักนโยบายและแผนยุทธศาสตร์              | ประธานคณะทำงาน       |
| 2) ผู้แทนส่วนงานตรวจสอบภายใน                           | ที่ปรึกษาคณะทำงาน    |
| 3) ผู้แทนสำนักบริหารकुณวุฒิวิชาชีฟ 1                   | คณะทำงาน             |
| 4) ผู้แทนสำนักบริหารकुณวุฒิวิชาชีฟ 2                   | คณะทำงาน             |
| 5) ผู้แทนสำนักบริหารकुณวุฒิวิชาชีฟ 3                   | คณะทำงาน             |
| 6) ผู้แทนสำนักบริหารकुณวุฒิวิชาชีฟ 4                   | คณะทำงาน             |
| 7) ผู้แทนศูนย์เทคโนโลยีสารสนเทศ                        | คณะทำงาน             |
| 8) ผู้แทนสำนักส่งเสริมระบบकुณวุฒิวิชาชีฟ               | คณะทำงาน             |
| 9) ผู้แทนสำนักบริหารกลาง (กลุ่มงานบัญชีและการเงิน)     | คณะทำงาน             |
| 10) ผู้แทนสำนักบริหารกลาง (กลุ่มงานพัสดุและบริการ)     | คณะทำงาน             |
| 11) ผู้แทนสำนักบริหารกลาง (กลุ่มงานบริหารงานบุคคล)     | คณะทำงาน             |
| 12) ผู้แทนส่วนงานกฎหมาย                                | คณะทำงาน             |
| 13) ผู้แทนส่วนงานประกันคุณภาพ                          | คณะทำงาน             |
| 14) ผู้แทนส่วนงานสร้างความร่วมมือ                      | คณะทำงาน             |
| 15) นักวิเคราะห์นโยบายและแผน/(เจ้าหน้าที่ผู้รับผิดชอบ) | คณะทำงานและเลขานุการ |