



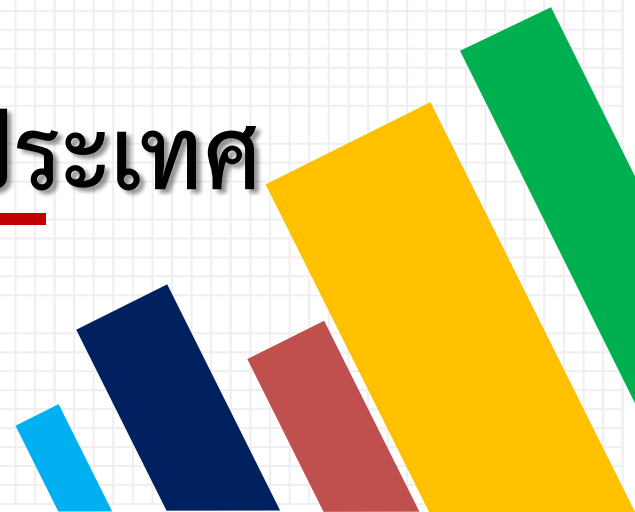
แนวทางการพัฒนากำลังคน ให้สอดคล้องกับยุทธศาสตร์ของประเทศ

นางสาวรรรณ พลิกามิน

ผู้อำนวยการสำนักยุทธศาสตร์และการวางแผนพัฒนาทางสังคม

วันที่ 28 สิงหาคม 2561

ณ ห้องเลอ คองคอร์ด บอลรูม ชั้น 2 โรงแรม สวิส ไฮટેล เอล คองคอร์ด กรุงเทพฯ





1.

ร่างยุทธศาสตร์ชาติ

(ฉบับเสนอสภาพัฒนาการปฏิรูปแห่งชาติ มิถุนายน 2561)



วิสัยทัศน์ประเทศไทย 2580

“ประเทศไทยมีความมั่นคง มั่งคั่ง ยั่งยืน เป็นประเทศพัฒนาแล้ว ด้วยการพัฒนาตามหลักปรัชญาของเศรษฐกิจพอเพียง”



ประเทศไทยมีความ
ประชาชนมีความสุข

ยกระดับศักยภาพในหลากหลายมิติ
เพื่อการพัฒนาเศรษฐกิจอย่างต่อเนื่อง

พัฒนาคนในทุกมิติและในทุกช่วงวัย
ให้เป็นคนดี เก่ง และมีคุณภาพ

สร้างโอกาสและ
ความเสมอภาคทางสังคม

สร้างการเติบโตบนคุณภาพชีวิต
ที่เป็นมิตรกับสิ่งแวดล้อม

ภาครัฐของประชาชน
เพื่อประชาชนและประโยชน์ส่วนรวม



มั่นคง



มั่งคั่ง



ยั่งยืน

- มีความมั่นคงปลอดภัยจากภัยและการเปลี่ยนแปลงทั้งภายในประเทศและภายนอกประเทศและมีความมั่นคงในทุกมิติ ทั้งมิติเศรษฐกิจ สังคม สิ่งแวดล้อม และการเมือง
- ประเทศไทยมีความมั่นคงในเอกราชและอธิปไตย
- สังคมมีความปรองดองและความสามัคคี ประชาชนมีความมั่นคงในชีวิต มีงานและรายได้ที่มั่นคง มีที่อยู่อาศัยและความปลอดภัยในชีวิตทรัพย์สิน
- มีความมั่นคงของอาหาร พลังงาน และน้ำ

- ประเทศไทยมีการขยายตัวของเศรษฐกิจอย่างต่อเนื่องยกระดับเข้าสู่กลุ่มประเทศรายได้สูง ความเหลื่อมล้ำของการพัฒนาลดลง ประชากรได้รับผลประโยชน์จากการพัฒนาอย่างเท่าเทียมกัน
- เศรษฐกิจมีความสามารถในการแข่งขันสูง สร้างเศรษฐกิจและสังคมแห่งอนาคต และเป็นจุดสำคัญของการเชื่อมโยงในภูมิภาค ทั้งการคมนาคมขนส่ง การผลิต การค้า การลงทุน
- มีความสมบูรณ์ในทุนที่จะสามารถสร้างการพัฒนาต่อเมือง อาทิ ทุนมนุษย์ ทุนทางปัญญา ทุนทางการเงิน และ ทุน อื่นๆ

- การพัฒนาที่สามารถสร้างความเจริญ ด้านรายได้ และคุณภาพชีวิตของประชาชนอย่างต่อเนื่อง โดยไม่ใช้ทรัพยากรธรรมชาติเกินพอดี ไม่สร้างมลภาวะต่อสิ่งแวดล้อม
- มีการผลิตและการบริโภคเป็นมิตรกับสิ่งแวดล้อมและสอดคล้องกับกฎระเบียบของประชาคมโลก
- คนมีความรับผิดชอบต่อสังคม มุ่งประโยชน์ส่วนรวมอย่างยั่งยืนทุกภาคส่วนในสังคมยึดถือและปฏิบัติตามปรัชญาของเศรษฐกิจพอเพียง

ร่างยุทธศาสตร์ชาติ 20 ปี

เป้าหมายการพัฒนาประเทศภาพรวม

“ประเทศไทยมั่นคง ประชาชนมีความสุข เศรษฐกิจพัฒนาอย่างต่อเนื่อง สังคมเป็นธรรม ฐานทรัพยากรธรรมชาติยั่งยืน” โดยยกระดับศักยภาพของประเทศในหลากหลายมิติ พัฒนาคนในทุกมิติและในทุกช่วงวัยให้เป็นคนดี เก่ง และมีคุณภาพ สร้างโอกาสและความเสมอภาคทางสังคม สร้างการเติบโตบนคุณภาพชีวิตที่เป็นมิตรกับสิ่งแวดล้อม และมีภาครัฐของประชาชนเพื่อประชาชน และประโยชน์ส่วนรวม โดยการประเมินผลการพัฒนาตามยุทธศาสตร์ชาติ ประกอบด้วย



การประเมินผลการพัฒนาตามยุทธศาสตร์ชาติ

1. ความอยู่ดีมีสุขของคนไทยและสังคมไทย
2. การพัฒนาเศรษฐกิจและการกระจายรายได้
3. การพัฒนาทรัพยากรมนุษย์ของประเทศ
4. ความเท่าเทียมและความเสมอภาคของสังคม
5. ความหลากหลายทางชีวภาพ คุณภาพสิ่งแวดล้อม และความยั่งยืนของทรัพยากรธรรมชาติ
6. ประสิทธิภาพการบริหารจัดการและการเข้าถึง การให้บริการของภาครัฐ

เป้าหมาย 20 ปี

ยุทธศาสตร์ที่ 1 ด้านความมั่นคง

- เป้าหมายที่ 1 ประชาชนอยู่ดี กินดี มีความสุข
- เป้าหมายที่ 2 บ้านเมืองมีความมั่นคงในทุกมิติและทุกระดับ
- เป้าหมายที่ 3 กองทัพ หน่วยงานด้านความมั่นคง ภาครัฐ เอกชน และภาคประชาชน มีความพร้อมในการป้องกันและแก้ไขปัญหาความมั่นคง
- เป้าหมายที่ 4 ประเทศไทยมีบทบาทด้านความมั่นคงเป็นที่ชื่นชมและได้รับการยอมรับโดยประชาคมระหว่างประเทศ
- เป้าหมายที่ 5 การบริหารจัดการความมั่นคงมีผลสำเร็จที่เป็นรูปธรรมอย่างมีประสิทธิภาพ

ตัวชี้วัดเป้าหมาย

- ตัวชี้วัดที่ 1 ความสุขของประชากรชาวไทย
- ตัวชี้วัดที่ 2 ความมั่นคงปลอดภัยของประเทศ
- ตัวชี้วัดที่ 3 ความพร้อมของกองทัพ หน่วยงานด้านความมั่นคง และการมีส่วนร่วมของภาครัฐ ภาคเอกชน และภาคประชาชนในการป้องกันและแก้ไขปัญหาความมั่นคง
- ตัวชี้วัดที่ 4 บทบาทและการยอมรับในด้านความมั่นคงของประเทศไทยในประชาคมระหว่างประเทศ
- ตัวชี้วัดที่ 5 ประสิทธิภาพการบริหารจัดการความมั่นคงแบบองค์รวม

ประเด็นยุทธศาสตร์ ประกอบด้วย 5 ประเด็นหลัก

- 1 การรักษาความสงบภายในประเทศ**
- พัฒนาและเสริมสร้างคนในทุกภาคส่วนให้มีความเข้มแข็ง มีความพร้อม ตระหนักในเรื่องความมั่นคง และมีส่วนร่วมในการแก้ไขปัญหา และมีส่วนร่วมในการแก้ปัญหา
 - พัฒนาและเสริมสร้างความรู้รักภักดีต่อสถาบันหลักของชาติ
 - พัฒนาและเสริมสร้างการเมืองในระบอบประชาธิปไตยอันมีพระมหากษัตริย์ทรงเป็นประมุขที่มีเสถียรภาพและมีธรรมาภิบาล เห็นแก่ประโยชน์ของประเทศชาติมากกว่าประโยชน์ส่วนตัว
 - พัฒนาและเสริมสร้างกลไกที่สามารถป้องกันและขจัดสาเหตุของประเด็นปัญหาความมั่นคงที่สำคัญ

2 ป้องกันและแก้ไขปัญหาที่มีผลกระทบต่อความมั่นคง

- แก้ไขปัญหาความมั่นคงในปัจจุบัน
- ติดตาม เฝ้าระวัง ป้องกัน และแก้ไขปัญหาที่อาจอุบัติขึ้นใหม่
- สร้างความปลอดภัยและความสันติสุขอย่างถาวรในพื้นที่จังหวัดชายแดนภาคใต้
- รักษาความมั่นคงและผลประโยชน์ทางทรัพยากรธรรมชาติและสิ่งแวดล้อมทั้งทางบกและทางทะเล

3 พัฒนาศักยภาพของประเทศให้พร้อมเผชิญภัยคุกคามที่กระทบต่อความมั่นคงของชาติ

- พัฒนาระบบงานข่าวกรองแห่งชาติแบบบูรณาการอย่างมีประสิทธิภาพ
- พัฒนาและฝึกพลกำลังอำนาจแห่งชาติ กองทัพและหน่วยงานความมั่นคง รวมทั้งภาครัฐและภาคประชาชน ให้พร้อมป้องกันและรักษาอธิปไตยของประเทศ และเผชิญภัยคุกคามได้ทุกมิติทุกรูปแบบและทุกระดับ
- พัฒนาระบบเตรียมพร้อมแห่งชาติและการบริหารจัดการภัยคุกคามให้มีประสิทธิภาพ

4 บูรณาการความร่วมมือด้านความมั่นคงกับอาเซียนและนานาชาติ รวมถึงองค์กรภาครัฐและที่มีใช้ภาครัฐ

- เสริมสร้างและรักษาคุณภาพสภาวะแวดล้อมระหว่างประเทศ
- เสริมสร้างและธำรงไว้ซึ่งสันติภาพและความมั่นคงของภูมิภาค
- ร่วมมือทางการพัฒนากับประเทศเพื่อนบ้าน ภูมิภาค โลก รวมถึงองค์กรภาครัฐและที่มีใช้ภาครัฐ

5 พัฒนากลไกการบริหารจัดการความมั่นคงแบบบูรณาการ

- พัฒนากลไกให้พร้อมสำหรับการติดตาม เฝ้าระวัง แจ้งเตือน ป้องกัน และแก้ไขปัญหาความมั่นคงแบบองค์รวมอย่างเป็นรูปธรรม
- บริหารจัดการความมั่นคงให้เอื้ออำนวยต่อการพัฒนาประเทศในมิติอื่น ๆ
- พัฒนากลไกและองค์กรขับเคลื่อนยุทธศาสตร์ชาติด้านความมั่นคง

เป้าหมาย 20 ปี



1. ประเทศไทยเป็นประเทศที่พัฒนาแล้ว
เศรษฐกิจเติบโตอย่างมีเสถียรภาพและยั่งยืน

2. ประเทศไทยมีขีดความสามารถในการแข่งขันสูงขึ้น

ตัวชี้วัดเป้าหมาย

- ตัวชี้วัดที่ 1 รายได้ประชาชาติ การขยายตัวของผลิตภัณฑ์มวลรวมภายในประเทศ และการกระจายรายได้
- ตัวชี้วัดที่ 2 ความสามารถในการแข่งขันของประเทศ
- ตัวชี้วัดที่ 3 การลงทุนเพื่อการวิจัยและพัฒนา
- ตัวชี้วัดที่ 4 ผลภาพการผลิตของประเทศ ทั้งในปัจจัยการผลิตและแรงงาน

ประเด็นยุทธศาสตร์ ประกอบด้วย 5 ประเด็นหลัก

- 1 การเกษตรสร้างมูลค่า**
- เกษตรอัตลักษณ์พื้นถิ่น ส่งเสริมการนำอัตลักษณ์พื้นถิ่นและภูมิปัญญาท้องถิ่นของไทยมาเป็นผลิตภัณฑ์การเกษตร
 - เกษตรปลอดภัย ให้ความรู้ สนับสนุนกลไกตลาด เปลี่ยนผ่านสู่เกษตรอินทรีย์
 - เกษตรชีวภาพ ผลิตภัณฑ์มูลค่าสูงจากฐานเกษตรกรรม ฐานทรัพยากรชีวภาพ
 - เกษตรแปรรูป เพิ่มมูลค่าในผลิตภัณฑ์และสินค้าเกษตรพรีเมียม
 - เกษตรอัจฉริยะ นำเทคโนโลยีและนวัตกรรมมาประยุกต์ใช้ในการพัฒนา

- 3 สร้างความหลากหลายด้านการท่องเที่ยว**
- ท่องเที่ยวเชิงสร้างสรรค์และวัฒนธรรม
 - ท่องเที่ยวเชิงธุรกิจ
 - ท่องเที่ยวเชิงสุขภาพ ความงาม และแพทย์แผนไทย
 - ท่องเที่ยวสำราญทางน้ำ
 - ท่องเที่ยวเชื่อมโยงภูมิภาค

- 2 อุตสาหกรรมและบริการแห่งอนาคต**
- อุตสาหกรรมชีวภาพ
 - อุตสาหกรรมและบริการการแพทย์ครบวงจร
 - อุตสาหกรรมและบริการดิจิทัล ข้อมูล และปัญญาประดิษฐ์
 - อุตสาหกรรมและบริการขนส่งและโลจิสติกส์
 - อุตสาหกรรมความมั่นคงของประเทศ

- 4 โครงสร้างพื้นฐาน เชื่อมไทย เชื่อมโลก**
- การเชื่อมโยงโครงข่ายคมนาคมไร้รอยต่อ
 - การสร้างและพัฒนาเขตเศรษฐกิจพิเศษ
 - การเพิ่มพื้นที่และเมืองเศรษฐกิจ
 - การพัฒนาโครงสร้างพื้นฐานเทคโนโลยีสมัยใหม่
 - การรักษาและเสริมสร้างเสถียรภาพทางเศรษฐกิจมหภาค

- 5 พัฒนาเศรษฐกิจบนพื้นฐานผู้ประกอบการยุคใหม่**
- การสร้างผู้ประกอบการอัจฉริยะ
 - การสร้างโอกาสเข้าถึงบริการทางการเงิน
 - การสร้างโอกาสเข้าถึงตลาด
 - การสร้างโอกาสเข้าถึงข้อมูล
 - การปรับบทบาทและโอกาสการเข้าถึงบริการภาครัฐ



เป้าหมาย 20 ปี

1. คนไทยเป็นคนดี คนเก่ง มีคุณภาพ พร้อมสำหรับวิถีชีวิตในศตวรรษที่ 21
2. สังคมไทยมีสภาพแวดล้อมที่เอื้อและสนับสนุนต่อการพัฒนาคนตลอดช่วงชีวิต

ตัวชี้วัดเป้าหมาย

- | | |
|----------------|--|
| ตัวชี้วัดที่ 1 | การพัฒนาคุณภาพชีวิต สุขภาวะ และความเป็นอยู่ที่ดีของคนไทย |
| ตัวชี้วัดที่ 2 | ผลสัมฤทธิ์ทางการศึกษาและการเรียนรู้ตลอดชีวิต |
| ตัวชี้วัดที่ 3 | การพัฒนาสังคมและครอบครัวไทย |

ประเด็นยุทธศาสตร์ ประกอบด้วย 7 ประเด็นหลัก

1. ปรับเปลี่ยนค่านิยมและวัฒนธรรม

- การปลูกฝังค่านิยมและวัฒนธรรมผ่านการเลี้ยงดูครอบครัว การบูรณาการเรื่องความซื่อสัตย์ วินัย คุณธรรม จริยธรรม ในการจัดการเรียนการสอนในสถานศึกษา
- การสร้างความเข้มแข็งในสถาบันทางศาสนา
- การปลูกฝังค่านิยมและวัฒนธรรมโดยใช้ชุมชนเป็นฐาน
- การสร้างค่านิยมและวัฒนธรรมที่พึงประสงค์จากภาคธุรกิจ
- การใช้สื่อและสื่อสารมวลชนในการปลูกฝังค่านิยมและวัฒนธรรมของคนในสังคม
- การส่งเสริมให้คนไทยมีจิตสาธารณะและมีความรับผิดชอบต่อส่วนรวม

3. ปฏิรูปกระบวนการเรียนรู้ที่ตอบสนองต่อการเปลี่ยนแปลงในศตวรรษที่ 21

- การปรับเปลี่ยนระบบการเรียนรู้ให้เอื้อต่อการพัฒนาทักษะสำหรับศตวรรษที่ 21
- การเปลี่ยนโฉมบทบาท 'ครู' ให้เป็นครูยุคใหม่
- การเพิ่มประสิทธิภาพระบบบริหารจัดการศึกษาในทุกระดับ ทุกประเภท
- การพัฒนาระบบการเรียนรู้ตลอดชีวิต
- การสร้างความตื่นตัวให้คนไทยตระหนักถึงบทบาท ความรับผิดชอบ และการวางตำแหน่งของประเทศไทยในภูมิภาคเอเชียอาคเนย์และประชาคมโลก
- การวางพื้นฐานระบบรองรับการเรียนรู้โดยใช้ดิจิทัลแพลตฟอร์ม
- การสร้างระบบการศึกษาเพื่อเป็นเลิศทางวิชาการระดับนานาชาติ

5. เสริมสร้างให้คนไทยมีสุขภาวะที่ดี

- การสร้างความรอบรู้ด้านสุขภาวะ
- การป้องกันและควบคุมปัจจัยเสี่ยงที่คุกคามสุขภาวะ
- การสร้างสภาพแวดล้อมที่เอื้อต่อการมีสุขภาวะที่ดี
- การพัฒนาระบบบริการสุขภาพที่ทันสมัยสนับสนุนการสร้างสุขภาวะที่ดี
- การส่งเสริมให้ชุมชนเป็นฐานในการสร้างสุขภาวะที่ดีในทุกพื้นที่

2. พัฒนาศักยภาพคนตลอดช่วงชีวิต

- ช่วงการตั้งครรภ์/ปฐมวัย
- ช่วงวัยเรียน/วัยรุ่น
- ช่วงวัยแรงงาน
- ช่วงวัยผู้สูงอายุ

4. ตระหนักถึงพหุปัญญาของมนุษย์ที่หลากหลาย

- การพัฒนาและส่งเสริมพหุปัญญาผ่านครอบครัว ระบบสถานศึกษา สภาพแวดล้อม รวมทั้งสื่อ
- การสร้างเส้นทางอาชีพ สภาพแวดล้อมการทำงาน และระบบสนับสนุน ที่เหมาะสมสำหรับผู้มีความสามารถพิเศษผ่านกลไกต่าง ๆ
- การดึงดูดกลุ่มผู้เชี่ยวชาญต่างชาติและคนไทยที่มีความสามารถในต่างประเทศให้มาสร้างและพัฒนาเทคโนโลยีและนวัตกรรมให้กับประเทศ

6. สร้างสภาพแวดล้อมที่เอื้อต่อการพัฒนาและเสริมสร้างศักยภาพทรัพยากรมนุษย์

- การสร้างความอยู่ดีมีสุขของครอบครัวไทย
- การส่งเสริมบทบาทการมีส่วนร่วมของภาครัฐ ภาคเอกชน องค์กรปกครองส่วนท้องถิ่น ครอบครัว และชุมชนในการพัฒนาทรัพยากรมนุษย์
- การปลูกฝังและพัฒนาทักษะนอกห้องเรียน
- การพัฒนาระบบฐานข้อมูลเพื่อการพัฒนาทรัพยากรมนุษย์

7. เสริมสร้างศักยภาพการกีฬาในการสร้างคุณค่าทางสังคมและพัฒนาประเทศ

- การส่งเสริมการออกกำลังกายและกีฬาขั้นพื้นฐานให้กลายเป็นวิถีชีวิต
- การส่งเสริมให้ประชาชนมีส่วนร่วมในกิจกรรมออกกำลังกาย กีฬาและนันทนาการ
- การส่งเสริมการกีฬาเพื่อความเป็นเลิศและต่อยอดสู่ระดับอาชีพ
- การพัฒนาบุคลากรด้านการกีฬาและนันทนาการ เพื่อรองรับการเติบโตของอุตสาหกรรมกีฬา

เป้าหมาย 20 ปี

- 1 สร้างความเป็นธรรม และลดความเหลื่อมล้ำในทุกมิติ
- 2 กระจายศูนย์กลางความเจริญทางเศรษฐกิจและสังคมเพิ่มโอกาสให้ทุกภาคส่วนเข้ามาเป็นกำลังของการพัฒนาประเทศในทุกระดับเพื่อความสมานฉันท์
- 3 เพิ่มขีดความสามารถของชุมชนท้องถิ่นในการพัฒนา การพึ่งตนเองและการจัดการตนเองเพื่อสร้างสังคมคุณภาพ



ตัวชี้วัดเป้าหมาย

- ตัวชี้วัดที่ 1 ความแตกต่างของรายได้และการเข้าถึงบริการภาครัฐระหว่างกลุ่มประชากร
- ตัวชี้วัดที่ 2 ความก้าวหน้าของการพัฒนาคน
- ตัวชี้วัดที่ 3 ความก้าวหน้าในการพัฒนาจังหวัดในการเป็นศูนย์กลางความเจริญทางเศรษฐกิจ สังคม และเทคโนโลยี
- ตัวชี้วัดที่ 4 คุณภาพชีวิตของประชากรสูงอายุ

ประเด็นยุทธศาสตร์ ประกอบด้วย 4 ประเด็นหลัก

การลดความเหลื่อมล้ำ สร้างความเป็นธรรมในทุกมิติ

- 1
 - ปรับโครงสร้างเศรษฐกิจฐานราก
 - ปฏิรูประบบภาษีและการคุ้มครองผู้บริโภค
 - กระจายการถือครองที่ดินและการเข้าถึงทรัพยากร
 - เพิ่มผลิตภาพและคุ้มครองแรงงานไทย ให้เป็นแรงงานฝีมือที่มีคุณภาพและความริเริ่มสร้างสรรค์ มีความปลอดภัยในการทำงาน
 - สร้างหลักประกันทางสังคมที่ครอบคลุมและเหมาะสมกับคนทุกช่วงวัย ทุกเพศภาวะและทุกกลุ่ม
 - ลงทุนทางสังคมแบบมุ่งเป้าเพื่อช่วยเหลือกลุ่มคนยากจนและกลุ่มผู้ด้อยโอกาสโดยตรง
 - สร้างความเป็นธรรมในการเข้าถึงบริการสาธารณสุข และการศึกษา โดยเฉพาะสำหรับผู้มีรายได้น้อยและกลุ่มผู้ด้อยโอกาส
 - สร้างความเป็นธรรมในการเข้าถึงกระบวนการยุติธรรมอย่างทั่วถึง

3

การเสริมสร้างพลังทางสังคม

- สร้างสังคมเข้มแข็งที่แบ่งปัน ไม่ทอดทิ้งกัน และมีคุณธรรม
- การรณรงค์สังคมสูงวัยอย่างมีคุณภาพ
- สนับสนุนความร่วมมือระหว่างภาครัฐ ภาคเอกชน ภาควิชาการ ภาคประชาสังคมและภาคประชาชน
- ส่งเสริมความเสมอภาคทางเพศและบทบาทของสตรีในการสร้างสรรค์สังคม
- สนับสนุนการพัฒนาบนฐานทุนทางสังคมและวัฒนธรรม
- สนับสนุนการพัฒนาเทคโนโลยีสารสนเทศและสื่อสร้างสรรค์ เพื่อรองรับสังคมยุคดิจิทัล

2 การกระจายศูนย์กลางความเจริญทางเศรษฐกิจ สังคมและเทคโนโลยี

- 2
 - พัฒนาศูนย์กลางความเจริญทางเศรษฐกิจ สังคมและเทคโนโลยีในภูมิภาค
 - กำหนดแผนพัฒนาเศรษฐกิจและสังคมของแต่ละกลุ่มจังหวัดในมิติต่าง ๆ
 - จัดระบบเมืองที่เอื้อต่อการสร้างชีวิตและสังคมที่มีคุณภาพและปลอดภัยให้สามารถตอบสนองต่อสังคมสูงวัยและแนวโน้มของการขยายตัวของเมืองในอนาคต
 - ปรับโครงสร้างและแก้ไขกฎหมายระเบียบบริหารราชการแผ่นดิน เพื่อวางระบบและกลไกการบริหารงานในระดับภาค กลุ่มจังหวัด
 - สนับสนุนการพัฒนาพื้นที่บนฐานข้อมูลความรู้ เทคโนโลยีและนวัตกรรม
 - พัฒนากำลังแรงงานในพื้นที่

4

การเพิ่มขีดความสามารถของชุมชนท้องถิ่นในการพัฒนาการพึ่งตนเอง และการจัดการตนเอง

- ส่งเสริมการปรับพฤติกรรมในระดับครัวเรือน ให้มีขีดความสามารถในการจัดการวางแผนชีวิต สุขภาพ ครอบครัว การเงินและอาชีพ
- เสริมสร้างศักยภาพของชุมชนในการพึ่งตนเองและการพึ่งพากันเอง
- สร้างการมีส่วนร่วมของภาคส่วนต่าง ๆ เพื่อสร้างประชาธิปไตยชุมชน
- สร้างภูมิคุ้มกันทางปัญญาให้กับชุมชน

เป้าหมาย 20 ปี

ยุทธศาสตร์ 5 ด้านการสร้างการเติบโตบนคุณภาพชีวิตที่เป็นมิตรต่อสิ่งแวดล้อม

- 1 อนุรักษ์และรักษาทรัพยากรธรรมชาติ สิ่งแวดล้อม และวัฒนธรรม ให้คนรุ่นต่อไปได้ใช้อย่างยั่งยืน มีสมดุล
- 2 พัฒนาและสร้างใหม่ฐานทรัพยากรธรรมชาติและสิ่งแวดล้อม เพื่อลดผลกระทบทางลบจากการพัฒนาสังคมเศรษฐกิจของประเทศ
- 3 ใช้ประโยชน์และสร้างการเติบโตบนฐานทรัพยากรธรรมชาติและสิ่งแวดล้อมให้สมดุลภายในขีดความสามารถของระบบนิเวศ
- 4 ยกระดับกระบวนการตัดสินใจกำหนดอนาคตประเทศด้านทรัพยากรธรรมชาติสิ่งแวดล้อม และวัฒนธรรม บนหลักของการมีส่วนร่วม และธรรมาภิบาล

ตัวชี้วัดเป้าหมาย

ตัวชี้วัดที่ 1	การเติบโตที่เป็นมิตรกับสิ่งแวดล้อม
ตัวชี้วัดที่ 2	สภาพแวดล้อมและทรัพยากรธรรมชาติที่เสื่อมโทรมได้รับการฟื้นฟู
ตัวชี้วัดที่ 3	พื้นที่สีเขียวที่เป็นมิตรกับสิ่งแวดล้อม
ตัวชี้วัดที่ 4	ปริมาณก๊าซเรือนกระจก มูลค่าเศรษฐกิจฐานชีวภาพ

ประเด็นยุทธศาสตร์ ประกอบด้วย 6 ประเด็นหลัก

1 สร้างการเติบโตอย่างยั่งยืนบนสังคมเศรษฐกิจสีเขียว

- เพิ่มมูลค่าของเศรษฐกิจฐานชีวภาพให้สอดคล้องกับยุทธศาสตร์ด้านการสร้างความสามารถในการแข่งขัน
- อนุรักษ์และฟื้นฟูความหลากหลายทางชีวภาพในและนอกถิ่นกำเนิด
- อนุรักษ์และฟื้นฟูผืนน้ำลำคลองและแหล่งน้ำธรรมชาติทั่วประเทศ
- รักษาและเพิ่มพื้นที่สีเขียวที่เป็นมิตรกับสิ่งแวดล้อม
- ส่งเสริมการบริโภคและการผลิตที่ยั่งยืน

2 สร้างการเติบโตอย่างยั่งยืนบนสังคมเศรษฐกิจภาคทะเล

- เพิ่มมูลค่าของเศรษฐกิจฐานชีวภาพทางทะเล
- ปรับปรุง ฟื้นฟู และสร้างใหม่ทรัพยากรทางทะเลและชายฝั่งทุกระบบ
- ฟื้นฟูชายหาดที่เป็นแหล่งท่องเที่ยว ชายฝั่งทะเลได้รับการป้องกันและแก้ไขทุกระบบ และมีนโยบายการจัดการชายฝั่งแบบบูรณาการอย่างเป็นองค์รวม
- พัฒนาและเพิ่มสัดส่วนกิจกรรมทางทะเลที่เป็นมิตรต่อสิ่งแวดล้อม

3 สร้างการเติบโตอย่างยั่งยืน บนสังคมเศรษฐกิจที่เป็นมิตรต่อสภาพภูมิอากาศ

- ลดการปล่อยก๊าซเรือนกระจก
- มีการปรับตัวเพื่อลดความสูญเสียและเสียหายจากภัยธรรมชาติและผลกระทบที่เกี่ยวข้องกับการเปลี่ยนแปลงสภาพภูมิอากาศ
- มุ่งเป้าสู่การลดทุนที่เป็นมิตรต่อสภาพภูมิอากาศในการพัฒนาโครงสร้างพื้นฐาน ของภาครัฐและภาคเอกชน
- พัฒนาและสร้างระบบรับมือปรับตัวต่อโรคอุบัติใหม่และโรคอุบัติซ้ำที่เกิดจากการเปลี่ยนแปลงภูมิอากาศ

4 พัฒนาพื้นที่เมือง ชนบท เกษตรกรรมและอุตสาหกรรมเชิงนิเวศ มุ่งเน้นความเป็นเมืองที่เติบโต

- จัดทำแผนผังภูมิวิเวศเพื่อการพัฒนาเมือง ชนบท พื้นที่เกษตรกรรมและอุตสาหกรรม รวมถึงพื้นที่อนุรักษ์ตามศักยภาพและความเหมาะสมทางภูมิวิเวศอย่างเป็นเอกภาพ
- พัฒนาระบบพื้นที่เมือง ชนบท เกษตรกรรม และ อุตสาหกรรมเชิงนิเวศ ที่มีการบริหารจัดการตามแผนผังภูมิวิเวศอย่างยั่งยืน
- จัดการมลพิษที่มีผลกระทบต่อสิ่งแวดล้อม และสารเคมีในภาคเกษตรทั้งระบบ ให้เป็นไปตามมาตรฐานสากลและคามาตรฐานสากล
- ส่งเสริมสุขภาพ อนุรักษ์ ฟื้นฟู และพัฒนาทรัพยากรธรรมชาติ ธรณีวิทยา สถาปัตยกรรมและศิลปวัฒนธรรม อัตลักษณ์ และวิถีชีวิตพื้นถิ่นบนฐานวัฒนธรรม และฐานวัฒนธรรมอย่างยั่งยืน
- พัฒนาเครือข่ายองค์กรพัฒนาเมืองและชุมชน รวมทั้งกลุ่มอาสาสมัคร ทั่วกลไกการมีส่วนร่วมของทุกภาคส่วนในท้องถิ่น

5 พัฒนาความมั่นคงทางน้ำ พลังงาน และเกษตรที่เป็นมิตรต่อสิ่งแวดล้อม

- พัฒนาการจัดการน้ำเชิงลุ่มน้ำที่ระบบเพื่อเพิ่มความมั่นคงด้านน้ำของประเทศ
- เพิ่มผลิตภาพของน้ำทุกระบบ ในการใช้อย่างประหยัด รู้คุณค่า และสร้างมูลค่าเพิ่มจากการใช้น้ำ ให้ทัดเทียมกับระดับสากล
- พัฒนาความมั่นคงพลังงานของประเทศ และส่งเสริมการใช้พลังงานที่เป็นมิตรต่อสิ่งแวดล้อม
- เพิ่มประสิทธิภาพการใช้พลังงานโดยลดความเข้มข้นของการใช้พลังงาน
- พัฒนาความมั่นคงด้านการเกษตรและอาหารของประเทศและชุมชน ในมิติปริมาณ คุณภาพ ราคาและการเข้าถึงอาหาร
- เสริมสร้างระบบสาธารณสุขและอนามัยสิ่งแวดล้อม และยกระดับความสามารถในการป้องกันโรคอุบัติใหม่และอุบัติซ้ำ

6 ยกระดับกระบวนการตัดสินใจกำหนดอนาคตประเทศ

- ส่งเสริมคุณลักษณะและพฤติกรรมที่พึงประสงค์ด้านสิ่งแวดล้อม และคุณภาพชีวิตที่ดีของคนไทย
- พัฒนาเครื่องมือ กลไกและระบบยุติธรรม และระบบประชาธิปไตย สิ่งแวดล้อม
- จัดโครงสร้างเชิงสถาบันเพื่อจัดการประเด็นร่วม ด้านการบริหารจัดการทรัพยากรธรรมชาติและสิ่งแวดล้อมที่สำคัญ
- พัฒนาและดำเนินโครงการที่ยกระดับกระบวนการตัดสินใจกำหนดอนาคตประเทศ ด้านทรัพยากร ธรรมชาติ สิ่งแวดล้อมและวัฒนธรรม บนหลักของการมีส่วนร่วม และธรรมาภิบาล

เป้าหมาย 20 ปี

ยุทธศาสตร์ 6 ด้านการปรับสมดุลและพัฒนาระบบการบริหารจัดการภาครัฐ

1. ภาครัฐมีวัฒนธรรมการทำงานที่มุ่งผลสัมฤทธิ์และผลประโยชน์ส่วนรวม ตอบสนองความต้องการของประชาชนได้อย่างสะดวก รวดเร็ว โปร่งใส
2. ภาครัฐมีขนาดที่เล็กลง พร้อมปรับตัวให้ทันต่อการเปลี่ยนแปลง
3. ภาครัฐมีความโปร่งใส ปลอดภัย จริตดี และประพฤติมิชอบ
4. กระบวนการยุติธรรม เป็นไปเพื่อประโยชน์ต่อส่วนรวมของประเทศ

ตัวชี้วัดเป้าหมาย

ตัวชี้วัดที่ 1	ระดับความพึงพอใจของประชาชนต่อการให้บริการสาธารณะของภาครัฐ
ตัวชี้วัดที่ 2	ประสิทธิภาพของการบริการภาครัฐ
ตัวชี้วัดที่ 3	ระดับความโปร่งใส การทุจริต ประพฤติมิชอบ
ตัวชี้วัดที่ 4	ความเสมอภาคในกระบวนการยุติธรรม

ประเด็นยุทธศาสตร์ ประกอบด้วย 8 ประเด็นหลัก

1 ภาครัฐที่ยึดประชาชนเป็นศูนย์กลาง ตอบสนองความต้องการ และให้บริการอย่างสะดวกรวดเร็ว โปร่งใส

- การให้บริการสาธารณะของภาครัฐได้มาตรฐานสากล และเป็นระดับแนวหน้าของภูมิภาค
- ภาครัฐมีความเชื่อมโยงในการให้บริการสาธารณะต่าง ๆ ผ่านการนำเทคโนโลยีดิจิทัลมาประยุกต์ใช้

3 ภาครัฐมีขนาดเล็กลง เหมาะสมกับภารกิจ เปิดกว้าง ส่งเสริมให้ประชาชนและทุกภาคส่วนมีส่วนร่วมในการพัฒนาประเทศ

- ภาครัฐมีขนาดที่เหมาะสม
- ทุกภาคส่วนมีส่วนร่วมในการพัฒนาประเทศ
- ส่งเสริมการกระจายอำนาจและสนับสนุนบทบาทชุมชนท้องถิ่นให้องค์กรปกครองส่วนท้องถิ่นเป็นหน่วยงานที่มีสมรรถนะสูง ตั้งอยู่บนหลักธรรมาภิบาล

5 บุคลากรภาครัฐเป็นคนดีและเก่ง ยึดหลักคุณธรรม มีจิตสำนึก ความสามารถสูง มุ่งมั่น และเป็นมืออาชีพ

- ภาครัฐมีการบริหารกำลังคนที่มีความคล่องตัว ยึดระบบคุณธรรม
- บุคลากรภาครัฐยึดค่านิยมในการทำงานเพื่อประชาชน มีคุณธรรม และมีการพัฒนาตามเส้นทางความก้าวหน้าในอาชีพ

7 กฎหมายมีความสอดคล้องเหมาะสม กับบริบทต่างๆ และมีเท่าที่จำเป็น

- ภาครัฐจัดให้มีกฎหมายที่สอดคล้องและเหมาะสมกับบริบทต่าง ๆ ที่เปลี่ยนแปลง
- มีกฎหมายเท่าที่จำเป็น
- การบังคับใช้กฎหมายอย่างมีประสิทธิภาพ

2 ภาครัฐบริหารงานแบบบูรณาการ โดยมียุทธศาสตร์ชาติเป็นเป้าหมาย และเชื่อมโยงการพัฒนาในทุกระดับ ทุกประเด็น ทุกภารกิจ และทุกพื้นที่

- ให้ยุทธศาสตร์ชาติเป็นกลไกขับเคลื่อนการพัฒนาประเทศ
- ระบบการเงินการคลังประเทศสนับสนุนการขับเคลื่อนยุทธศาสตร์ชาติ
- ระบบติดตามประเมินผลที่สะท้อนการบรรลุเป้าหมายยุทธศาสตร์ชาติในทุกระดับ

4 ภาครัฐมีความทันสมัย

- องค์กรภาครัฐมีความยืดหยุ่นเหมาะสมกับบริบทการพัฒนาประเทศ
- พัฒนาและปรับระบบวิธีการปฏิบัติราชการให้ทันสมัย

6 ภาครัฐมีความโปร่งใส ปลอดภัย จริตดี และประพฤติมิชอบ ทุกภาคส่วนร่วมต่อต้านการทุจริต

- ประชาชนและภาคีต่าง ๆ ในสังคมร่วมมือกันในการป้องกันการทุจริตและประพฤติมิชอบ
- บุคลากรภาครัฐยึดมั่นในหลักคุณธรรม จริยธรรม และความซื่อสัตย์สุจริต
- การปราบปรามการทุจริตประพฤติมิชอบมีประสิทธิภาพมีความเด็ดขาด เป็นธรรม และตรวจสอบได้
- การบริหารจัดการการป้องกันและปราบปรามการทุจริตอย่างเป็นระบบแบบบูรณาการ

8 กระบวนการยุติธรรมเคารพสิทธิมนุษยชน และปฏิบัติต่อประชาชนโดยเสมอ

- บุคลากรและหน่วยงานในกระบวนการยุติธรรมเคารพและยึดมั่นในหลักประชาธิปไตย เคารพศักดิ์ศรีความเป็นมนุษย์ที่พึงได้รับการปฏิบัติอย่างเท่าเทียม
- ทุกหน่วยงานในกระบวนการยุติธรรมมีบทบาทเชิงรุกร่วมกันในทุกขั้นตอนของการค้นหาความจริง
- หน่วยงานในกระบวนการยุติธรรมทั้งทางแพ่งอาญา และปกครองมีเป้าหมายและยุทธศาสตร์ร่วมกัน
- ส่งเสริมระบบยุติธรรมทางเลือก ระบบยุติธรรมชุมชน และการมีส่วนร่วมของประชาชนในกระบวนการยุติธรรม
- พัฒนามาตรการอื่นแทนโทษจำคุก

จุดเน้นด้านการพัฒนาคนในร่างยุทธศาสตร์ชาติ 20 ปี

“พัฒนาคนในทุกมิติและในทุกช่วงวัยให้เป็นคนดี เก่ง และมีคุณภาพ”

ยุทธศาสตร์ที่ 1 ด้านความมั่นคง

- เสริมสร้างคนในทุกภาคส่วนให้มีความเข้มแข็ง มีความพร้อมตระหนักในเรื่องความมั่นคง และมีส่วนร่วมในการแก้ไขปัญหาของชาติ
- ปลุกฝังจิตสำนึกและคุณสมบัตินับพันฐานคนไทยที่ดี
- ส่งเสริมให้นักการเมืองมีคุณภาพ เป็นคนดีมีคุณธรรมมีความรู้ความสามารถ เห็นประโยชน์ของประเทศชาติ
- พัฒนาคนให้สามารถรับมือกับภัยคุกคามได้ทุกมิติทุกรูปแบบ

ยุทธศาสตร์ที่ 2 การสร้างความสามารถในการแข่งขัน

- เพิ่มผลิตภาพแรงงาน ส่งเสริมให้เกิดสังคมผู้ประกอบการ การพัฒนาทักษะและความสามารถของแรงงาน
- เพิ่มศักยภาพของผู้ประกอบการ พัฒนาคนรุ่นใหม่ เพื่อรองรับการผลิตทางการเกษตร การท่องเที่ยว อุตสาหกรรมและบริการแห่งอนาคต

ยุทธศาสตร์ที่ 3 ด้านการพัฒนาและเสริมสร้างศักยภาพทรัพยากรมนุษย์

- การปลูกฝังค่านิยมและวัฒนธรรมผ่านการเลี้ยงดูครอบครัว พัฒนาพ่อแม่เป็นแบบอย่างที่ดี
- พัฒนาศักยภาพคนตลอดช่วงชีวิต ตั้งแต่ตั้งครรภ์ - วัยสูงอายุ
- การปรับเปลี่ยนระบบการเรียนรู้ให้เอื้อต่อการพัฒนาทักษะสำหรับศตวรรษที่ 21
- สร้างเส้นทางอาชีพ สภาพแวดล้อมการทำงาน และระบบสนับสนุนที่เหมาะสมสำหรับผู้มีความสามารถพิเศษผ่านกลไกต่าง ๆ
- การสร้างความรอบรู้ด้านสุขภาพ
- สร้างสภาพแวดล้อมที่เอื้อต่อการพัฒนาและเสริมสร้างศักยภาพทรัพยากรมนุษย์
- ส่งเสริมการมีส่วนร่วมในกิจกรรมออกกำลังกายให้กลายเป็นวิถีชีวิต และกีฬาที่มีความจำเป็นต่อทักษะในการดำรงชีวิต

ยุทธศาสตร์ที่ 6 ด้านการปรับสมดุลและพัฒนาระบบการบริหารจัดการภาครัฐ

- บุคลากรภาครัฐเป็นคนดีและเก่ง ยึดหลักคุณธรรม จริยธรรม มีจิตสำนึกสูง มุ่งมั่น และเป็นมืออาชีพ
- มีระบบการพัฒนาขีดความสามารถบุคลากรภาครัฐให้มีสมรรถนะใหม่ ๆ สามารถรองรับการเปลี่ยนแปลงบริบทการพัฒนา

ยุทธศาสตร์ที่ 5 ด้านการสร้างการเติบโตบนคุณภาพชีวิตที่เป็นมิตรต่อสิ่งแวดล้อม

- พัฒนาศักยภาพคนและการใช้เทคโนโลยีที่เป็นมิตรต่อสิ่งแวดล้อม
- ส่งเสริมคุณลักษณะและพฤติกรรมที่พึงประสงค์ด้านสิ่งแวดล้อมและคุณภาพชีวิตที่ดีของคนไทย

ยุทธศาสตร์ที่ 4 ด้านการสร้างโอกาสและความเสมอภาคทางสังคม

- สร้างหลักประกันทางสังคมที่ครอบคลุมและเหมาะสมกับคนทุกช่วงวัย ทุกเพศภาวะและทุกกลุ่ม
- สร้างสภาพแวดล้อมทางกายภาพและทางสังคมที่เอื้อต่อการดำรงชีวิตและการมีส่วนร่วมเป็นพลังในสังคมสำหรับคนทุกกลุ่ม โดยเฉพาะผู้พิการและผู้สูงอายุ
- การพัฒนากำลังแรงงานในพื้นที่ และการพัฒนาระบบที่มีประสิทธิภาพในการเชื่อมโยงความต้องการของกำลังแรงงานในพื้นที่กับระบบการผลิตกำลังคนในสาขาอาชีพ
- การจ้างงานผู้สูงอายุให้เหมาะสมกับวัยวุฒิประสบการณ์และสมรรถนะ





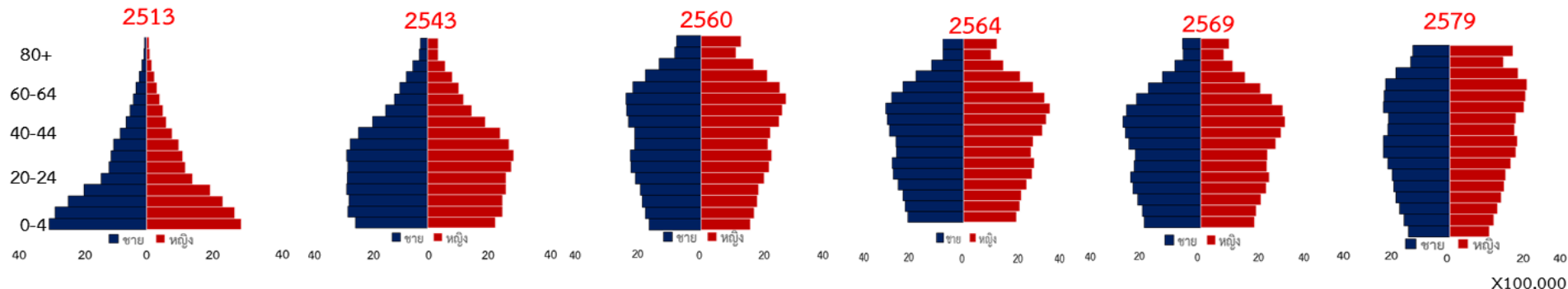
2.

ประเด็นท้าทายกับการพัฒนาคน



บริบทการเปลี่ยนแปลงโครงสร้างประชากรไทย

ภาพรวมจำนวนประชากรลดลง โดยในปี 2569 ประชากรจะมีจำนวนสูงสุด 66.4 ล้านคน และลดลงเหลือ 65.1 ล้านคนในปี 2579

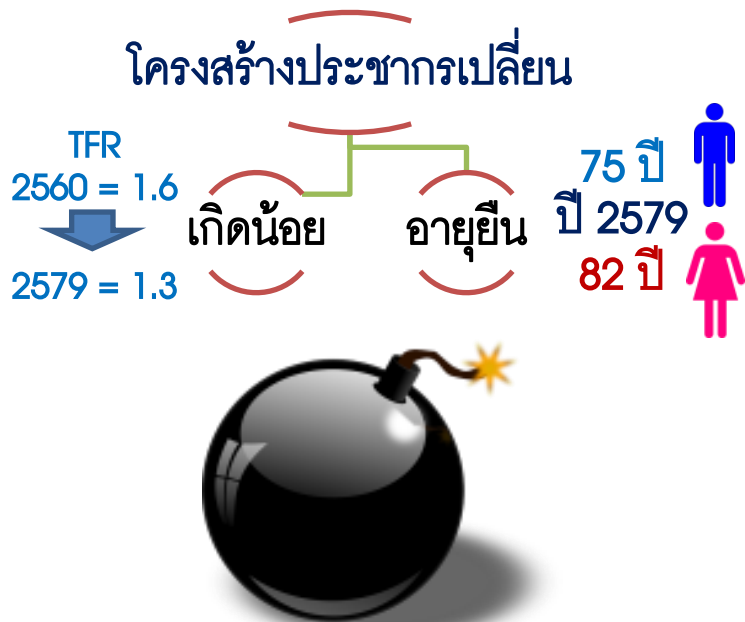


จำนวนพลก.	2513	2543	2560	2569	2579
ทั้งหมด	34.4 ล้านคน	60.9 ล้านคน	65.5 ล้านคน	66.4 ล้านคน	65.1 ล้านคน
60 ปีขึ้นไป	1.7 ล้านคน (4.9%)	5.8 ล้านคน (9.5%)	11.2 ล้านคน (17.1%)	15.6 ล้านคน (23.4%)	19.7 ล้านคน (30.2%)
15-59 ปี	17.2 ล้านคน (50.0%)	40.3 ล้านคน (66.1%)	42.8 ล้านคน (65.3%)	40.4 ล้านคน (60.8%)	36.6 ล้านคน (56.2%)
0-14 ปี	15.5 ล้านคน (45.1%)	14.8 ล้านคน (24.4%)	11.5 ล้านคน (17.6%)	10.4 ล้านคน (15.6%)	8.8 ล้านคน (13.6%)

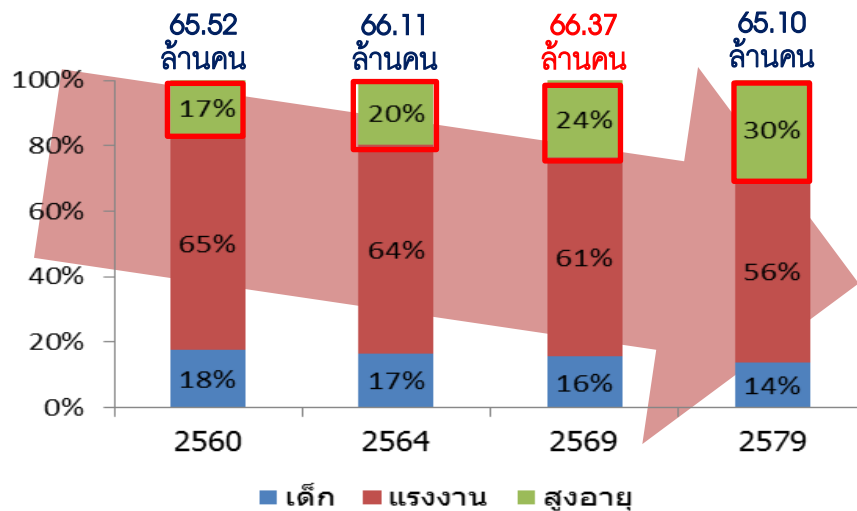
ที่มา: การคาดประมาณประชากรของประเทศไทย พ.ศ. 2553-2583, สศช.

บริบทการเปลี่ยนแปลงโครงสร้างประชากรไทย

โครงสร้างประชากรไทย : เกิดน้อย อายุยืน
ประเทศเข้าสู่สังคมสูงวัยอย่างสมบูรณ์ในปี 2564



จำนวนประชากรรวมเริ่มลดลง
ขณะที่จำนวนประชากรผู้สูงอายุมีจำนวนเพิ่มขึ้นอย่างต่อเนื่อง



- ปี 2548 → เข้าสู่สังคมสูงวัย (60 ปี+ > 10%)
- ปี 2564 → จะเข้าสู่สังคมสูงวัยอย่างสมบูรณ์ (60 ปี+ > 20%)
- ปี 2574 → จะเข้าสู่การเป็นสังคมสูงวัยระดับสุดยอด (60 ปี+ > 28%)

ที่มา: การคาดประมาณประชากรของประเทศไทย (พ.ศ. 2553 - 2583), สศช. ประมวลผลโดย สศช.

"ผู้สูงอายุ" ตามพระราชบัญญัติผู้สูงอายุ พ.ศ.2546 หมายถึงบุคคลซึ่งมีอายุเกินกว่า 60 ปีบริบูรณ์ขึ้นไป และมีสัญชาติไทย

ปัญหาเชิงคุณภาพประชากรในทุกกลุ่มวัย



กลุ่มเด็กแรกเกิดและปฐมวัย

มีพัฒนาการไม่สมวัย

เด็กปฐมวัยมีปัญหาพัฒนาการล่าช้ากว่าร้อยละ 27.5



กลุ่มวัยเรียน

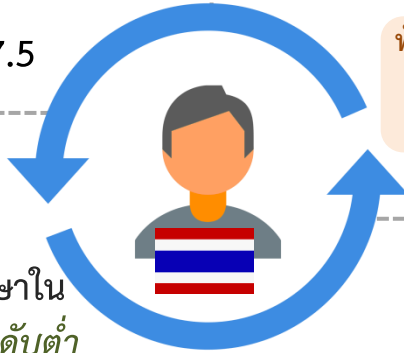
ระดับ IQ และ EQ
ต่ำกว่าค่ามาตรฐาน

IQ เฉลี่ย 93.1

EQ เฉลี่ย 45.12

คุณภาพการศึกษาใน
ภาพรวมอยู่ในระดับต่ำ

O-NET มีค่าเฉลี่ย
ต่ำกว่าร้อยละ 50



กลุ่มวัยทำงาน



ทักษะไม่ตรงกับ
ความต้องการ
ของตลาดงาน

มีผลิตภาพแรงงานต่ำ
อยู่ในลำดับที่ 58
จาก 63 ประเทศ
(IMD2018)

มีแนวโน้มเป็น
โรคไม่ติดต่อ
เรื้อรังมากขึ้น

กลุ่มผู้สูงวัย



- เงินออมไม่เพียงพอและมีภาวะพึ่งพิงสูง
- มีปัญหาสุขภาพ อาทิ โรคอัมพาต โรคข้อเสื่อม และโรคหลอดเลือดหัวใจตีบ

ปัญหาคุณธรรมจริยธรรม

- สังคมไทยในภาพรวมยังมีปัญหาคุณธรรมจริยธรรม
- ผลสำรวจคุณธรรมของศูนย์คุณธรรมและนิด้าโพล (2559) ระบุถึงการขาดจิตสำนึกสาธารณะ การเห็นแก่ประโยชน์ส่วนตัวมากกว่าส่วนรวม ลุ่มหลงบูชาวัตถุ และการขาดการคิดวิเคราะห์

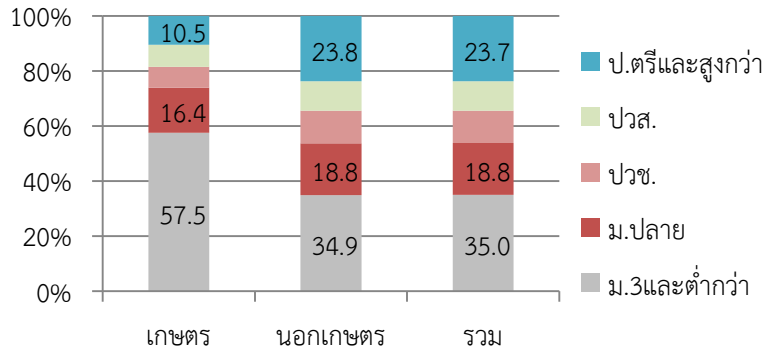
ที่มา : สศช., สํารวจสถานการณ์ระดับ IQ ในเด็กไทยวัยเรียนฯ โดยกรมสุขภาพจิต (2557), การสำรวจความฉลาดทางอารมณ์เด็กไทย (2554), กระทรวงศึกษาธิการ, IMD2017, รายงานสถานการณ์ผู้สูงอายุไทยปี 2558 โดยมูลนิธิสถาบันวิจัยและพัฒนาผู้สูงอายุไทย และผลสำรวจคุณธรรมของศูนย์คุณธรรมและนิด้าโพลปี 2559

ปัญหาเชิงคุณภาพของกำลังคนในตลาดงาน

ประชากรวัยแรงงานมีทักษะและผลิตภาพต่ำ

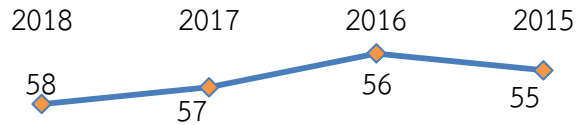
1 ใน 3 มีการศึกษาระดับมัธยมต้นและต่ำกว่า
มีการเจริญเติบโตของผลิตภาพค่อนข้างต่ำ
และมีระดับความรู้ ทักษะ และคุณลักษณะที่ต่ำกว่าความคาดหวัง

แรงงานในสถานประกอบการตามระดับการศึกษา



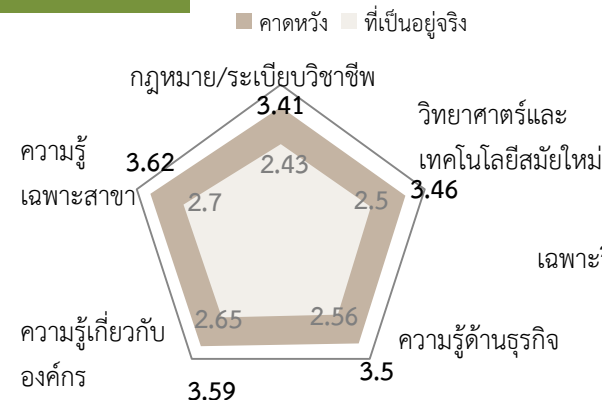
ผลิตภาพแรงงานไทย

Labour productivity

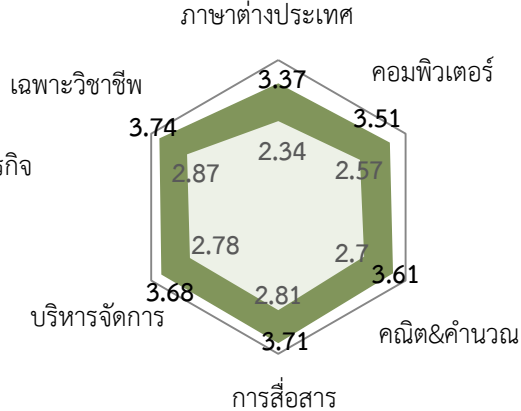


ที่มา : IMD World Competitiveness Ranking 2015-2018

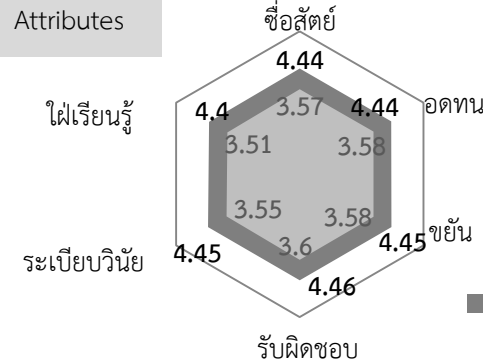
Knowledge



Skills



Attributes

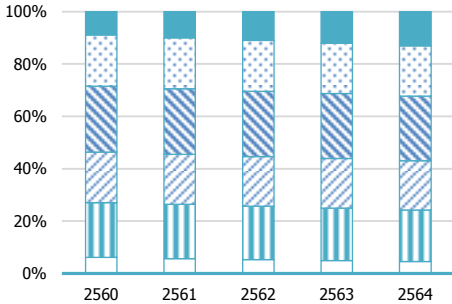


■ คาดหวัง ■ ที่เป็นอยู่จริง

ที่มา : รายงานภาวะสังคม ไตรมาส 1 ปี 2560

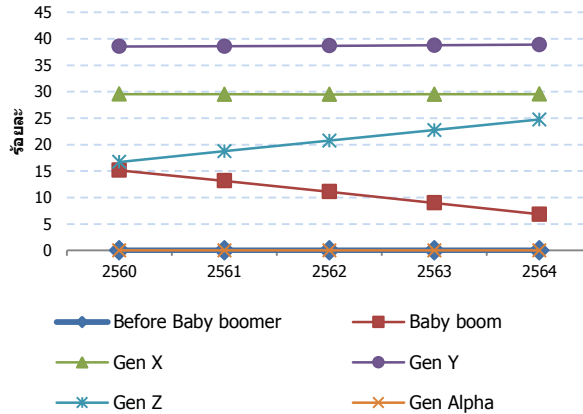
โครงสร้างประชากรตาม Generation ที่ส่งผลต่อการพัฒนาคน

คาดประมาณโครงสร้างประชากรไทย แบ่งตามรุ่น (Generation) ช่วงแผน 12



■ Before Baby boomer
 ■ Baby boomer
■ Gen X
 ■ Gen Y

คาดประมาณสัดส่วนวัยแรงงาน (15-59ปี) แบ่งตามรุ่น(Generation) ในช่วงแผน 12



◆ Before Baby boomer
 ■ Baby boom
▲ Gen X
 ◆ Gen Y
✱ Gen Z
 ✱ Gen Alpha

แต่ละ Generation มีพฤติกรรมการใช้ชีวิตที่แตกต่างกัน

ปัจจุบันมีประชากรในกลุ่ม Generation Y มากที่สุด

(อายุ 15-35 ปี) ในอนาคตประเทศไทยจะขับเคลื่อนโดยเจนเนอเรชันวาย และเป็น **Generation Z** ที่เกิดในช่วง พ.ศ. 2540 – 2552 เกิดและเติบโตมาพร้อมกับความเจริญก้าวหน้าทางเทคโนโลยี และ **Generation Alpha** เกิดในช่วง พ.ศ. 2553 ขึ้นไป เด็กและเยาวชนรุ่นนี้เกิดและเติบโตมาพร้อมกับเทคโนโลยีเป็นกลุ่มที่ถูกเรียกว่า “Digital Natives”

Generation Baby Boomers

เกิดระหว่างปี พ.ศ. 2489–2507

- มีชีวิตเพื่อการทำงาน
- เคารพกฎเกณฑ์ กติกา
- อดทนสูง
- อนุรักษ์นิยม
- ปัจจุบันเริ่มเข้าสู่วัยชรา



Generation X

เกิดอยู่ในช่วงปี พ.ศ. 2508–2522

- มุ่งมั่นในการทำงาน
- มีความอดทน
- มองโลกตามความเป็นจริง
- ตัดสินใจบนเงื่อนไขขอ
- ความคุ้มค่า
- ชอบพัฒนาตนเอง



Generation Y

เกิดอยู่ในช่วงปี พ.ศ. 2523–2540

- ทำงานหลายอย่างได้ในเวลาเดียวกัน
- ให้คุณค่ากับ work-life balance
- เป็นตัวของตัวเองสูง
- แต่งงานช้า
- มีความคิดสร้างสรรค์
- ไม่ค่อยอดทน



Generation Z

เกิดตั้งแต่ พ.ศ.2540 – 2552

- ใช้เทคโนโลยี/social network เก่ง
- รักอิสระ เรียนรู้เร็ว
- สนใจสังคมสิ่งแวดล้อม
- ชอบชีวิตที่มีทางเลือก



Generation Alpha

เกิดตั้งแต่พ.ศ.2553เป็นต้นไป (อายุต่ำกว่า6ปี)

- สัมผัสเทคโนโลยีตั้งแต่เกิด
- ต้องการประสบความสำเร็จตั้งแต่อายุยังน้อย
- แนวโน้มเป็นคนวิถุนิยม
- คำนึงการเปลี่ยนแปลง
- เบื่อง่าย อดทนต่ำ



โครงสร้างประชากรตาม Generation ที่ส่งผลต่อการพัฒนาคน (ต่อ)

ทัศนคติและค่านิยมของคนรุ่นใหม่

แนวโน้มการเปลี่ยนไปสู่อาชีพนอกระบบ ขณะที่ยังขาดความพร้อมและทักษะที่จำเป็น ระบบการคุ้มครองที่เหมาะสม อาจนำไปสู่ความเสี่ยงในการทำงานและการใช้ชีวิตในอนาคต เนื่องจากคนรุ่นใหม่ให้ความสำคัญกับความสมดุลระหว่างการทำงานกับชีวิตส่วนตัว ความยืดหยุ่นในการทำงาน โอกาสในการทำงานต่างประเทศ มีจิตวิญญาณผู้ประกอบการสูง อิสระในการทำงาน สนใจอาชีพระบบเศรษฐกิจแบบ Gig Economy

gig คืออะไร?

งานชั่วคราว
งานที่รับจ้างจบเป็นครั้งๆ ไป ไม่ยึดติดกับที่ใดที่หนึ่ง

มีอิสระ
เลือกรับงาน เลือกเวลาทำงานได้ตามใจ (เช่น งานฟรีแลนซ์ งานพรีเซนเตอร์)

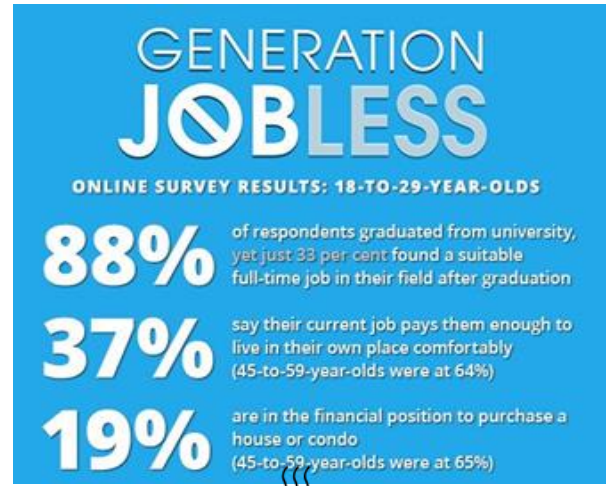
Gig Economy
คือ ระบบเศรษฐกิจที่ประกอบด้วยงานรูปแบบ gig



การเกิดปรากฏการณ์ Jobless Generation ในต่างประเทศ

บัณฑิตจบใหม่ส่วนมากหางานที่เหมาะสมไม่ได้ หรือหากหาได้ก็มีรายได้ไม่เพียงพอ หลายคนยังต้องพึ่งพาพ่อแม่

ที่มา: ข้อมูลจากการสำรวจในแคนาดา โดยมีผู้ตอบจำนวน 21,645 คน จาก cbc.ca/doczone



ความก้าวหน้าทางวิทยาศาสตร์และเทคโนโลยี

9 แนวโน้มเทคโนโลยีที่สำคัญแห่งอนาคต

- **Big Data and Analytics**
การใช้ข้อมูลในการวิเคราะห์และสังเคราะห์
- **Autonomous Robots** หุ่นยนต์อัตโนมัติที่สามารถทำงานได้ในสภาพแวดล้อมที่ปราศจากการควบคุมของมนุษย์
- **Simulation** การประเมินสถานการณ์จำลอง
- **Horizontal and Vertical System Integration**
ระบบบริหารจัดการแบบบูรณาการ

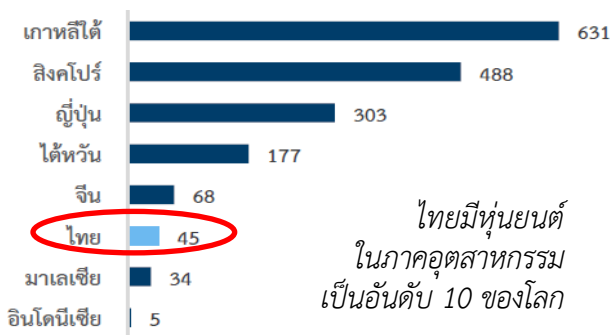


- **Industrial Internet of Things** การใช้ประโยชน์จากเทคโนโลยีที่เชื่อมต่อกับระบบอินเทอร์เน็ต
- **Cyber Security**
การพัฒนาระบบความปลอดภัยในโลกไซเบอร์
- **The Cloud** การทำงานร่วมกันของเซิร์ฟเวอร์จำนวนมาก
- **Additive Manufacturing**
การผลิตจะมีความทันสมัย รวดเร็ว
ตอบสนองความต้องการลูกค้าเฉพาะรายได้ในปริมาณมาก
- **Augmented Reality** การส่งข้อมูลเสมือนจริงผ่านอุปกรณ์



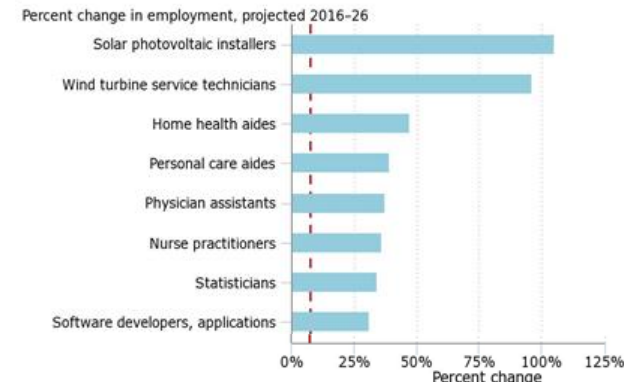
ส่งผลให้

ความหนาแน่นของหุ่นยนต์ ต่อแรงงาน 10,000 คน






กำลังคนบางส่วนมีความเสี่ยงตกงาน และเกิดความเหลื่อมล้ำด้านทักษะ เนื่องจากตลาดงานจะได้รับผลกระทบจากเทคโนโลยีสมัยใหม่ อาทิ ระบบอัตโนมัติ หุ่นยนต์ ปัญญาประดิษฐ์ ในขณะเดียวกัน ก็อาจช่วยทดแทนการขาดแคลนแรงงานทักษะต่ำ รวมถึงเกิดอาชีพ/ทักษะใหม่ๆ ที่เกี่ยวกับเทคโนโลยี

อาชีพที่มีอัตราการเจริญเติบโตเร็วที่สุด



ไทยยังมีจุดอ่อนค่อนข้างมากในเรื่องภาษา ผลิตภาพแรงงาน ทักษะด้าน ICT และดัชนีการพัฒนามนุษย์ เมื่อเทียบกับสิงคโปร์และมาเลเซีย

ตัวชี้วัด/ประเทศ	 ไทย	 สิงคโปร์	 มาเลเซีย
*ทักษะทางภาษาที่ตอบสนองต่อความต้องการของนายจ้าง (การสำรวจ)	49 (4.58/2018)	8 (8.35/2018)	29 (6.72/2018)
ผลิตภาพแรงงาน (PPP)	58 (14.02/2017)	16 (60.10/2017)	45 (28.58/2017)
ทักษะด้านเทคโนโลยีสารสนเทศ (การสำรวจ)	52 (5.85/2018)	16 (7.79/2018)	34 (7.50/2018)
ดัชนีการพัฒนามนุษย์	55 (0.74/2015)	5 (0.92/2015)	48 (0.79/2015)

ที่มา: IMD World Competitiveness Ranking 2018 (63 ประเทศ)



3.

แนวทางการพัฒนากำลังคน



การพัฒนากำลังคน

21th Century Skills

จิตสำนึกและความตระหนักรู้ต่อโลก (Global Awareness)

ความรู้พื้นฐานทางการเงิน
เศรษฐกิจ สุขภาพ สิ่งแวดล้อม

ความยืดหยุ่นและ
ความสามารถในการปรับตัว

ความคิดสร้างสรรค์
และนวัตกรรม



ทักษะการเรียนรู้ข้ามวัฒนธรรม

ความเป็นผู้นำ

ทักษะการเรียนรู้
และนวัตกรรม

ทักษะชีวิตและ
การทำงาน

ทักษะด้านสารสนเทศ

สื่อ และเทคโนโลยี

คุณลักษณะคนไทยที่พึงประสงค์

1. มีศักยภาพที่จำเป็นในการพัฒนาประเทศ
> ความพร้อมทางกาย-ใจ-ศีลธรรม-สติปัญญา
2. มีความมั่นคงในชีวิต
> ความมั่นคงทางการเงิน-เศรษฐกิจ-สังคม
3. มีครอบครัวที่อบอุ่น อยู่ดีมีสุข
> สมาชิกภูมิลำเนาที่ เอื้ออาทร รับผิดชอบต่อสังคม



ช่วงปฐมวัย

- ส่งเสริมการเกิดอย่างมีคุณภาพ/เตรียมความพร้อมให้แก่พ่อแม่ก่อนการตั้งครรภ์
- ส่งเสริมพัฒนาการเด็กให้สมวัยในทุกด้าน



วัยเรียน

- พัฒนาการเรียนรู้และทักษะที่สอดคล้องกับศตวรรษที่ 21
- พัฒนาทักษะการคิดวิเคราะห์ และการใช้ชีวิตพร้อมเข้าสู่ตลาดงาน
- ยกระดับการศึกษาและการเรียนรู้ตลอดชีวิต



วัยทำงาน

- ยกระดับศักยภาพ เพิ่มผลิตภาพ และพัฒนาทักษะศตวรรษที่ 21
- ส่งเสริมแรงงานให้มีความรู้และทักษะในการประกอบอาชีพสอดคล้องกับทิศทางตลาดงานอนาคต



วัยผู้สูงอายุ



- ส่งเสริมให้ผู้สูงอายุมีพลัง (Active Ageing) มีทักษะการดำรงชีวิต การเรียนรู้ตลอดชีวิต
- พัฒนาศักยภาพของกลุ่มผู้สูงอายุวัยต้นให้สามารถเข้าสู่ตลาดงานเพิ่มขึ้น

กรอบแนวทางการพัฒนากำลังคนในระดับสากล

กรอบแนวคิดการจ้างงานอย่างทั่วถึงและงานที่มีคุณค่า (Mainstreaming Employment and Decent Work)



การส่งเสริมการจ้างงาน

บนฐานการคำนึงถึงความยั่งยืน

- บุคคลสามารถพัฒนาความสามารถและทักษะที่จำเป็นอย่างต่อเนื่อง
- กิจกรรมสามารถสร้างการเติบโต และการจ้างงานให้กับทุกคนอย่างยั่งยืน



การพัฒนาและสนับสนุนระบบคุ้มครองทางสังคม ที่ปรับเปลี่ยนตามบริบทการเปลี่ยนแปลง



สิทธิขั้นพื้นฐาน บนหลักการมีส่วนร่วมของผู้มีส่วนเกี่ยวข้อง

ปรับจาก ILO, Toolkit for Mainstreaming Employment and Decent Work: Country Level Application

กรอบแนวคิดระบบพัฒนาสมรรถนะแรงงาน

The Economy

- นโยบายประเทศ
- แนวปฏิบัติภาคเอกชน
- แรงจูงใจเรื่องการฝึกอบรมของนายจ้างและพนักงาน

Skills Demand

-ข้อมูลกลาง
- บурณาการความร่วมมือ

Skills Supply

The Education & Training System

- ระบบการศึกษา/ฝึกอบรม (ทั้งในและนอกระบบ จัดโดยรัฐ เอกชน ความร่วมมือระหว่างรัฐ-เอกชน ระบบคุณวุฒิ) และงบประมาณ
- ระดับทักษะ
- ผู้ให้บริการ

บริบทการเปลี่ยนแปลงของตลาดงาน

ปรับจาก Jee-Peng Tan et.al (2013). What Matters in Workforce Development: A Framework and Tool for Analysis. Education Department Human Development Network, World Bank.

1. คำนึงถึงอุตสาหกรรมเป้าหมายและการพัฒนาเชิงพื้นที่

2. พัฒนา real sector ที่เหมาะสมกับศักยภาพประเทศ

3. กำหนดค่าจ้างที่สะท้อนสมรรถนะของแรงงาน

4. ระบบข้อมูลความต้องการและการผลิตกำลังคน

5. สร้างความร่วมมือระหว่างรัฐ-เอกชน

6. ระบบการศึกษาที่มีคุณภาพตั้งแต่ระดับปฐมวัยเพื่อพัฒนาคุณลักษณะสำหรับ ศต.21

7. ศูนย์ฝึกอบรมบนฐานสมรรถนะ/ศูนย์ฝึกอาชีพในชุมชน

8. ระบบคุณวุฒิวิชาชีพ/มาตรฐานฝีมือแรงงาน/กรอบคุณวุฒิแห่งชาติ

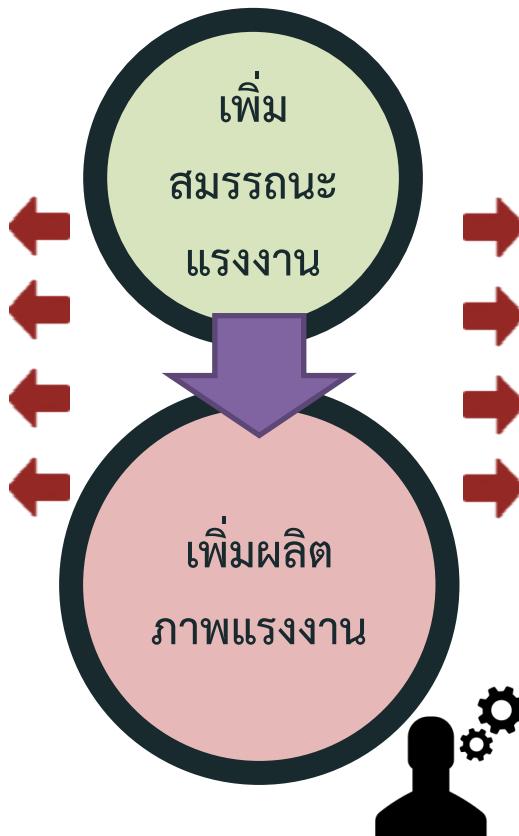
9. ระบบเทียบโอนประสบการณ์/ระบบสมรรถนะกลาง

10. ระบบ Up-skill/ Re-skill ผู้ที่ถูกต้องแทนโดยระบบอัตโนมัติ/AI

11. ตลาดงานรองรับผู้สูงอายุ/นศ.ใหม่ที่ต้องการ/คนที่ทำงานต่างระดับ

แนวทางการพัฒนากำลังคน

การพัฒนาทักษะที่สอดคล้องกับอุตสาหกรรมศักยภาพ



ทักษะจำเป็น

ความสามารถด้าน IT

- ระบบปฏิบัติการ/โปรแกรม
- เครือข่ายคอมพิวเตอร์
- การรักษาความปลอดภัยข้อมูล



ความรู้ด้านเทคโนโลยีการผลิต

- เครื่องกล/อิเล็กทรอนิกส์



การจัดทำและวิเคราะห์ข้อมูล

- ด้านเทคโนโลยี/การบริหารจัดการ

สถิติที่เกี่ยวข้องกับสายการผลิต

คิดค้นนวัตกรรม

- กระบวนการผลิต/ผลิตภัณฑ์ใหม่



ทักษะด้านความคิด

- การมีความยืดหยุ่นทางความคิด
- ความสามารถในการตัดสินใจ
- การเจรจาต่อรอง
- การแก้ไขปัญหา เป็นต้น

แนวทางการพัฒนากำลังคน

การพัฒนาทักษะการทำงานที่จำเป็นในอนาคต

10 SOFT SKILLS

You'll Need
To Thrive
In 2020

1 Complex Problem Solving
การแก้ปัญหาที่ซับซ้อน ในปี 2020
กว่า 36% ของทุกอาชีพมีความต้อง
การคนที่มีความสามารถด้านนี้



2 Critical Thinking
การคิดเชิงวิเคราะห์/ความสามารถใน
การใช้ตรรกะและเหตุผลเพื่อวิเคราะห์
เป็นทักษะพื้นฐานที่มีความสำคัญ



3 Creativity
ความคิดสร้างสรรค์เป็นทักษะสำคัญ
นำไปสู่การเปลี่ยนแปลงและเกิดสิ่งใหม่
ในโลกแห่งเทคโนโลยีสารสนเทศ



4 People Management
การบริหารจัดการคน สามารถผลักดัน
และพัฒนาบุคลากรให้เหมาะสมกับงาน
ซึ่งมีความจำเป็นในทุกอุตสาหกรรม

5 Coordinating with Others
การประสานงาน คือ ความสามารถในการ
ปรับตัวและทำงานร่วมกับผู้อื่นได้ดี
เป็นทักษะที่ทันสมัยที่ไม่สามารถทำได้



6 Emotional Intelligence
ความฉลาดทางอารมณ์ คือ การมี EQ
ความสามารถที่จะคาดเดาและรู้สาเหตุ
ของพฤติกรรม/ปฏิกิริยาของบุคคลอื่น



7 Judgment and Decision-Making
การประเมินและการตัดสินใจ คือ
ความสามารถในการวิเคราะห์ข้อมูล
และตัดสินใจ ซึ่งข้อมูลเป็นหัวใจสำคัญ
ในการตัดสินใจ

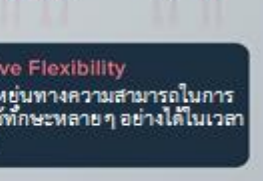


8 Service Orientation
การบริการ เป็นทักษะภายใต้ทักษะทาง
สังคม หากระบบทันสมัยเข้ามาแข่งขัน
มนุษย์มากเท่าไร ทักษะทางสังคมก็ยิ่ง
มีความสำคัญมากขึ้น

9 Negotiation
การเจรจาต่อรอง ทักษะที่เป็นเอกลักษณ์
เฉพาะตัวของมนุษย์ มีความต้องการมาก
ในสายงานคอมพิวเตอร์และศิลปะ



10 Cognitive Flexibility
ความยืดหยุ่นทางความสามารถในการ
คิดหรือใช้ทักษะหลายๆ อย่างได้ในเวลา
เดียวกัน



เพื่อให้สอดคล้องกับ
รูปแบบการทำงาน
อาชีพ และบริบทการ
เปลี่ยนแปลงในอนาคต
เช่น ทักษะ Soft Skills
ที่จำเป็นสำหรับการ
ทำงานในปี ค.ศ. 2020
ของ World Economic
Forum (WEF)



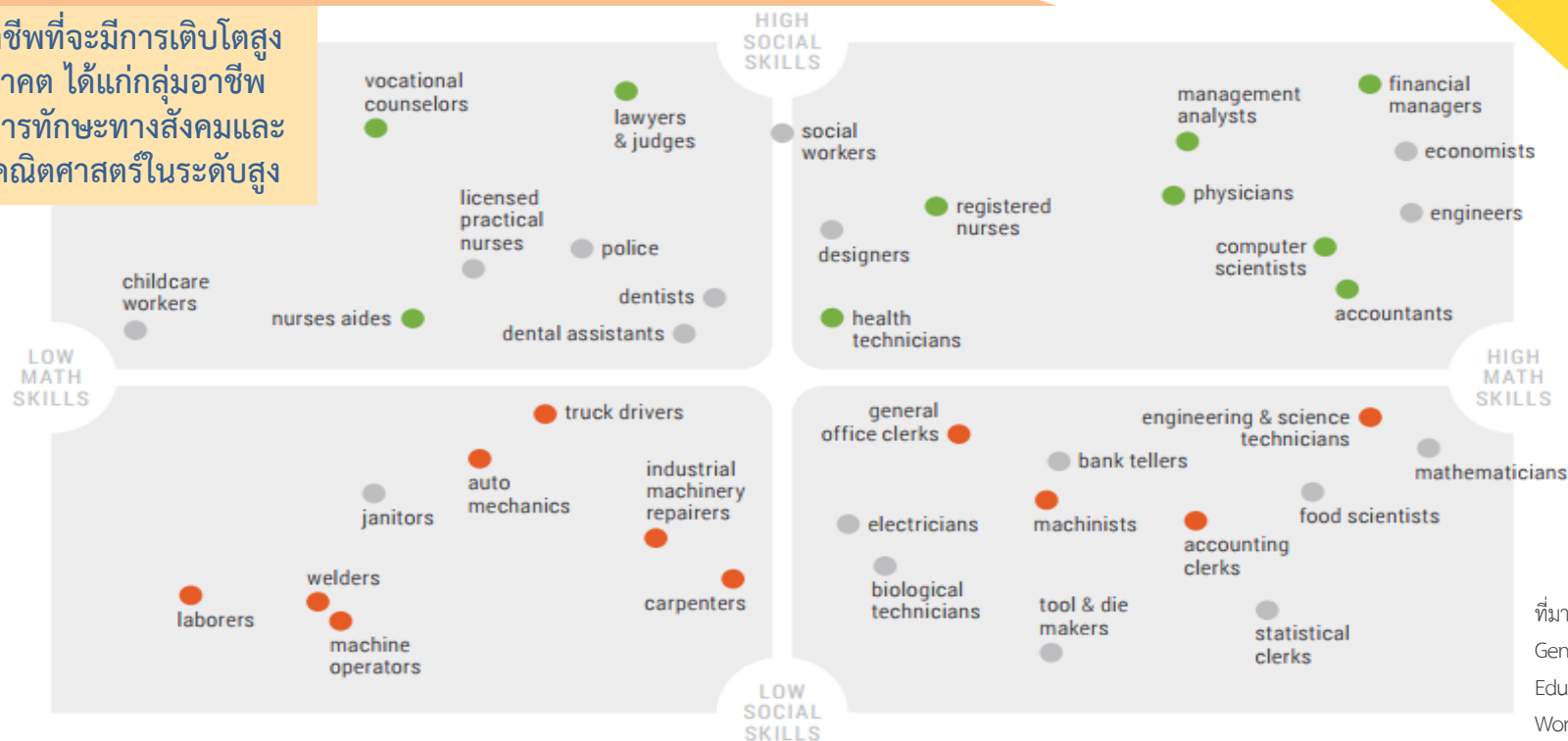
ที่มา:

WORLD
ECONOMIC
FORUM

แนวทางการพัฒนากำลังคน

การเตรียมพัฒนาทักษะแรงงานรองรับอาชีพใหม่ๆ ในอนาคต

กลุ่มอาชีพที่จะมีการเติบโตสูง
ในอนาคต ได้แก่กลุ่มอาชีพ
ที่ต้องการทักษะทางสังคมและ
ทักษะคณิตศาสตร์ในระดับสูง



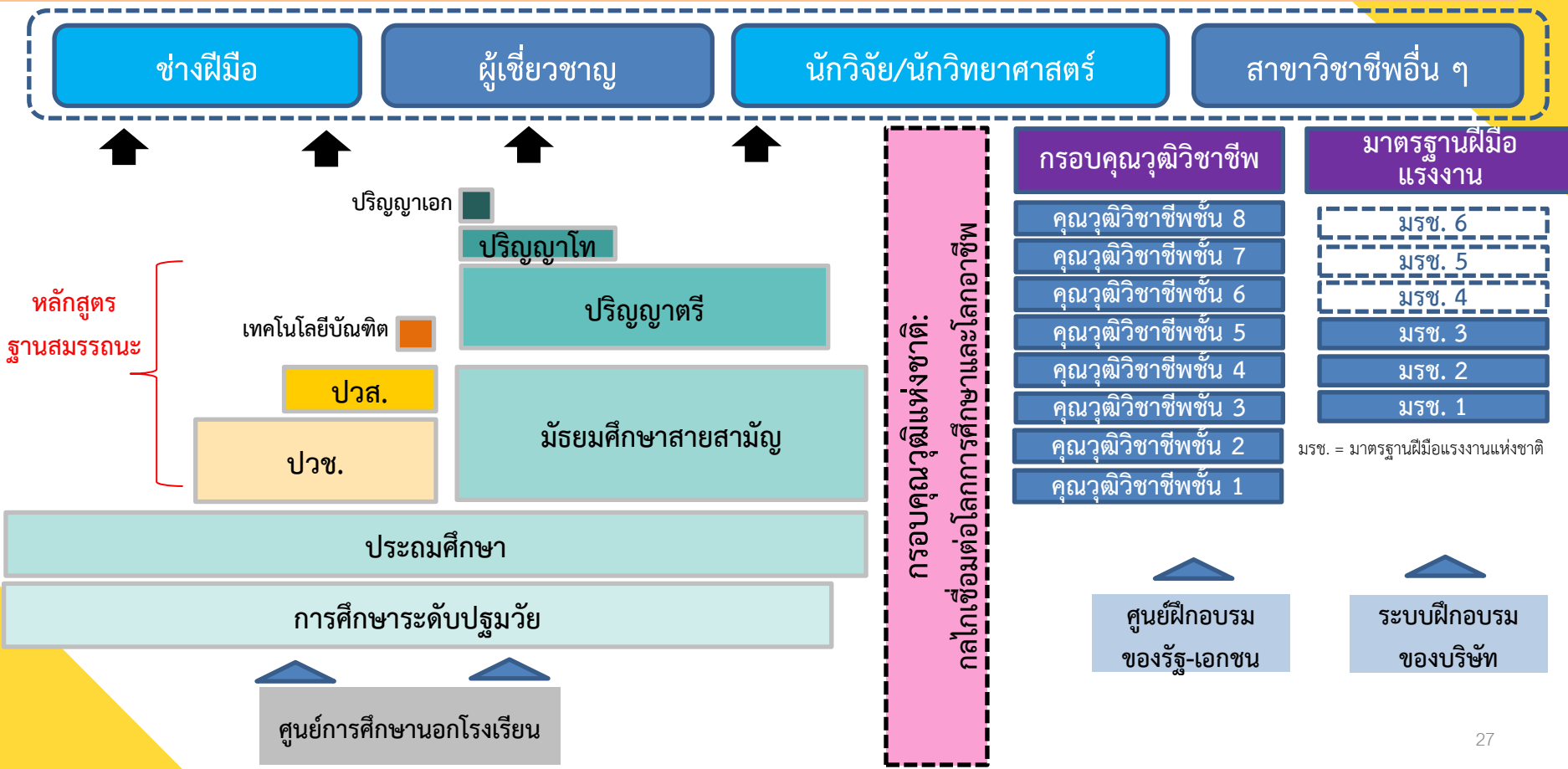
● Share of jobs fell ● Share of jobs grew ● Share of jobs remained the same

Source: World Economic Forum (2016). US Department of Labor data; changes in the share of jobs from 1980 to 2012.^{vi14} Note: The position of an occupation on the x and y axes reflects the intensity of math and social skills required.

ที่มา: The Learning Generation: Investing in Education for a Changing World. A Report by The Interantional Commission on Financing Global Education Opportunity.

การใช้ระบบสมรรถนะเป็นเครื่องมือในการพัฒนาคุณภาพคน

การจัดทำระบบสมรรถนะกลางของประเทศ กำหนดระบบสมรรถนะไว้ในหลักสูตรการศึกษาและฝึกอบรม





4.

ตัวอย่างการดำเนินงานของต่างประเทศ



ข้อมูลประกอบการพิจารณาแผนแม่บทพัฒนาแรงงานไทยในระยะ 5 ปี (พ.ศ. 2560 – 2564)

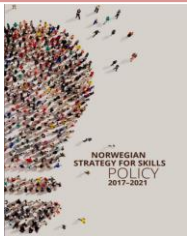
นโยบาย มาตรการด้านแรงงานของประเทศนอร์เวย์



1

การพัฒนาทักษะแรงงานอย่างมีทิศทาง

- มุ่งส่งเสริมแรงงานให้มีทักษะที่จำเป็นต่อการเสริมสร้างความสามารถในการแข่งขันของภาคธุรกิจ
- การดำเนินงานที่สำคัญ อาทิ การจัดตั้งคณะกรรมการ Future Skills Needs การแนะแนวอาชีพ/ทักษะการทำงานที่เหมาะสม การจัดทำระบบข้อมูล Skills Evaluation และการส่งเสริมการใช้ประโยชน์จากแรงงานต่างด้าวที่มีทักษะ



“แผนยุทธศาสตร์
Norwegian Strategy for
Skills Policy 2017–2021”

2

ส่งเสริมการมีส่วนร่วมในตลาดงานในกลุ่มที่มีส่วนร่วมต่ำ

- มุ่งส่งเสริมการมีส่วนร่วมในตลาดงาน ควบคู่ไปกับการจ้างงานเต็มอัตรา และการส่งเสริมให้ทำงานจนเกษียณอายุ
- การดำเนินงานที่สำคัญ อาทิ
 - ช่วยเหลือให้ผู้ว่างงาน/ถูกเลิกจ้างกลับเข้าตลาดงานด้วยการสนับสนุนค่าจ้างแก่นายจ้าง (Wage Subsidizing)
 - ลดช่องว่างทางด้านค่าจ้างและความไม่เท่าเทียมทางเพศ
 - จัดสวัสดิการเพื่อการเลี้ยงดูบุตรอย่างเหมาะสม
 - จัดให้มีกิจกรรมการเรียนรู้ที่หลากหลายและยืดหยุ่น

IMD World
Competitiveness
Ranking 2018

ภาพรวม:
อันดับ 8 (จาก 63 ประเทศ)
ด้านผลิตภาพและประสิทธิภาพ:
อันดับ 1 (จาก 63 ประเทศ)

WEF Global
Competitiveness
Index 2017-18

ภาพรวม:
อันดับ 11 (จาก 137 ประเทศ)
ด้านค่าจ้างและผลิตภาพ:
อันดับ 28 (จาก 137 ประเทศ)

IMD World Talent
Ranking 2017

อันดับ 7 (จาก 63 ประเทศ)



1 ส่งเสริมการเรียนรู้อย่างต่อเนื่องตลอดชีวิต (Lifelong Learning)

“หากการเรียนรู้ตลอดชีวิตกลายเป็นหลักคิดของประเทศและนำไปสู่การปฏิบัติได้จริงชาวสิงคโปร์จะสามารถปรับตัวและประสบความสำเร็จท่ามกลางความเปลี่ยนแปลงของเศรษฐกิจและตลาดงาน”
ที่มา : [Report of the Committee for the Future Economy, 2560](#)

- แบ่งการดำเนินงานออกเป็น 2 ช่วงหลัก ได้แก่*
- (1) ช่วงวัยเรียน (Pre-employment Education and Training: PET) เน้นพัฒนาการศึกษาตั้งแต่วัยก่อนเข้าเรียนจนถึงมหาวิทยาลัย เพื่อเตรียมความพร้อมในการเข้าสู่ตลาดงาน
 - (2) ช่วงจบการศึกษาและเข้าสู่ตลาดงาน (Continuing Education and Training: CET) เน้นการพัฒนาผู้อยู่ในกำลังแรงงานให้มีสมรรถนะสอดคล้องความต้องการของตลาดงาน

2 พัฒนาสมรรถนะที่เชื่อมโยงระหว่างภาคการศึกษาและตลาดงานอย่างเป็นระบบ

เน้นบูรณาการการทำงานร่วมกันระหว่างกระทรวงศึกษาธิการและกระทรวงแรงงาน เพื่อวางแผนและกำหนดทิศทางการพัฒนาสมรรถนะแรงงานระหว่าง CET และ PET อย่างต่อเนื่องและเป็นระบบ

SKILLSFuture SG เป็นหน่วยงาน Statutory Board ภายใต้กระทรวงศึกษาธิการ มีหน้าที่จัดการฝึกอบรมเพื่อการพัฒนาสำหรับคนทุกช่วงวัย โดยมีมาตรการเด่น ได้แก่ การอุดหนุน SkillsFuture Credit (500 ดอลลาร์) ให้แก่ชาวสิงคโปร์ทุกคนเพื่อใช้เข้ารับการฝึกอบรม

IMD World Competitiveness Ranking 2018

ภาพรวม:
อันดับ 3 (จาก 63 ประเทศ)
ด้านผลิตภาพและประสิทธิภาพ:
อันดับ 15 (จาก 63 ประเทศ)

WEF Global Competitiveness Index 2017-18

ภาพรวม:
อันดับ 3 (จาก 137 ประเทศ)
ด้านค่าจ้างและผลิตภาพ:
อันดับ 2 (จาก 137 ประเทศ)

IMD World Talent Ranking 2017

อันดับ 13 (จาก 63 ประเทศ)

ThinkForward SOCIAL IMPACT BOND

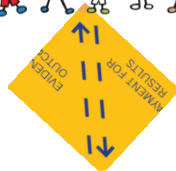
THE PROBLEM

- Just under one million young people are not in education, employment or training (NEET).
- The estimated annual cost to the UK economy is £22bn.
- Disengaged young people are most likely to drop out in the transition from school to work and end up NEET.



YOUNG PEOPLE

PROVISION
OF SUPPORT



ACHIEVEMENT
OF SUCCESSFUL
OUTCOMES

THINK FORWARD

As highly skilled 'super coaches' with services as below :

ต่างประเทศมีการระดมทุนนักลงทุน / จากภาคประชาชนเป็นทุนตั้งต้น เพื่อนำมาใช้แก้ปัญหาการที่เยาวชน 13-18 ปี ที่ไม่อยู่ในระบบการศึกษาหรือทำงาน โดยมีองค์กรที่ชื่อ ThinkForward ซึ่งเป็นองค์กรไม่แสวงหากำไร ทำหน้าที่ให้คำปรึกษาในมิติต่าง ๆ แบบเข้มข้น รวมถึงบริการการฝึกอบรมและจัดหางาน โดยหากผู้จัดบริการทำได้ตามข้อตกลงรัฐบาลจริงจะจ่ายค่าดำเนินการให้ตามที่ตกลงไว้ เพื่อที่บริษัทจะสามารถจ่ายเงินคืนพร้อมผลตอบแทนให้ผู้ลงทุนในตอนต้นได้ต่อไป



THE INVESTORS
IMPETUS-PEF AND
BIG SOCIETY CAPITAL

INITIAL CAPITAL

FINANCIAL RETURN

PROGRESSION
COACHING: INTENSIVE
1:1 SUPPORT FROM AGE
13 TO 18



CONNECTING YOUNG
PEOPLE TO EXISTING
RELEVANT SERVICES

ADDRESSING
CHALLENGES AT SCHOOL,
HOME AND IN THE
COMMUNITY

PROVIDING ACCESS TO
BUSINESS MENTORING,
WORK EXPERIENCE,
TRAINING AND JOBS

EVIDENCE OF
OUTCOMES

PAYMENT
RESULTS



THE COMMISSIONER
DEPARTMENT FOR WORK
& PENSIONS



www.nesdb.go.th