



การจัดการอาชีวศึกษา เพื่อมุ่งเน้นสมรรถนะวิชาชีพ

วัลลภา อยู่ทอง

สำนักงานคณะกรรมการการอาชีวศึกษา



การพัฒนาสมรรถนะสูงงานอาชีพ

- การพัฒนาหลักสูตรฐานสมรรถนะ
- การจัดการเรียนมุ่งเน้นสมรรถนะ
- การประเมินผลตามสภาพจริง โดยใช้แฟ้มสะสมผลงาน



เป้าหมายการอาชีวศึกษา

พ.ร.บ. อาชีวศึกษา มาตรา 6

เพื่อผลิตและพัฒนากำลังคนในด้านวิชาชีพ**ระดับฝีมือ ระดับเทคนิคและระดับเทคโนโลยี** รวมทั้งเป็นการยกระดับการศึกษาวิชาชีพให้สูงขึ้นเพื่อให้สอดคล้องกับความต้องการของตลาดแรงงาน โดยนำความรู้ในทางทฤษฎีอันเป็นสากลและภูมิปัญญาไทยมาพัฒนาผู้รับการศึกษาให้**มีความรู้ความสามารถในทางปฏิบัติและมีสมรรถนะ** จนสามารถนำไปประกอบอาชีพในลักษณะผู้ปฏิบัติหรือผู้ประกอบอาชีพโดยอิสระได้

การจัดอาชีวศึกษาและการฝึกอบรมวิชาชีพ

พ.ร.บ. อาชีวศึกษา มาตรา 9

ให้จัดตามหลักสูตรที่คณะกรรมการการอาชีวศึกษากำหนด
ดังต่อไปนี้

- หลักสูตรประกาศนียบัตรวิชาชีพ
- หลักสูตรประกาศนียบัตรวิชาชีพชั้นสูง
- หลักสูตรปริญญาตรีสายเทคโนโลยี/ปฏิบัติการ
- หลักสูตรเพื่ออาชีพ/ศึกษาต่อ/กลุ่มเฉพาะ

กระบวนการ พัฒนาหลักสูตรฐานสมรรถนะ



ระบบคุณวุฒิวิชาชีพ

(Vocational Qualification)

ระบบที่จัดให้กับผู้ผ่านการประเมินหน่วยสมรรถนะได้
จำนวนหนึ่งตามที่กำหนดในแต่ละคุณวุฒิ โดยแบ่งระดับตาม
ความยากง่ายและความซับซ้อนของงานแต่ละหน้าที่

กรอบคุณวุฒิแห่งชาติ (National Qualification Framework : NQF)

ระดับ สมรรถนะ	การเทียบโอน/เทียบเคียง/เติมเต็ม ความรู้/ทักษะ/การประยุกต์ใช้ และคุณลักษณะ	ระดับคุณวุฒิการศึกษา
ระดับ 9		ปริญญาเอก
ระดับ 8		ประกาศนียบัตรบัณฑิตชั้นสูง
ระดับ 7		ปริญญาโท
ระดับ 6		ประกาศนียบัตรบัณฑิต
ระดับ 5		ปริญญาตรี
ระดับ 4		อนุปริญญา/ปวส.
ระดับ 3		ม.ปลาย + ทักษะอาชีพ/ปวช.3
ระดับ 2		ม.ปลาย + ทักษะอาชีพ/ปวช.2
ระดับ 1		ม.ต้น + ทักษะอาชีพ

กรอบคุณวุฒิแห่งชาติ (NQF) ปรับปรุง พ.ศ. 2560

ระดับ สมรรถนะ	การเทียบโอน/เทียบเคียง/เติมเต็ม ความรู้/ทักษะ/การประยุกต์ใช้ และคุณลักษณะ	ระดับคุณวุฒิการศึกษา
ระดับ 8	←————→	ปริญญาเอก
ระดับ 7	←————→	ปริญญาโท
ระดับ 6	←————→	ปริญญาตรี
ระดับ 5	←————→	อนุปริญญา/ปวส.
ระดับ 4	←————→	
ระดับ 3	←————→	ม.ปลาย + ทักษะอาชีพ/ปวช.3
ระดับ 2	←————→	ม.ปลาย + ทักษะอาชีพ/ปวช.2
ระดับ 1	←————→	ม.ต้น + ทักษะอาชีพ

ผลลัพธ์การเรียนรู้ (Learning Outcomes)

หมายถึง เกณฑ์บ่งชี้คุณลักษณะการเรียนรู้และผลของการเรียนรู้ ทั้งที่เกิดขึ้นจากกระบวนการเรียนรู้ตามมาตรฐานการเรียนรู้ของ หลักสูตรที่กำหนดไว้ในแต่ละระดับและประเภทการศึกษา และ/ หรือประสบการณ์ที่เกิดขึ้นจากฝึกปฏิบัติ และ/หรือจากการทำงาน ประกอบด้วย 3 มิติ ได้แก่

- ความรู้ (Knowledge)
- ทักษะ (Skill)
- ความสามารถในการประยุกต์ใช้และความรับผิดชอบ (Application and Responsibility)

มาตรฐานอาชีพ/มาตรฐานสมรรถนะ

(Occupational Standard / Competency Standard)

คือ ข้อกำหนดหรือเกณฑ์มาตรฐานของสมรรถนะที่
คาดหวังว่าบุคลากรจะบรรลุสำหรับอาชีพหนึ่ง
รวมทั้งความรู้และความเข้าใจ

- มาตรฐานด้านการปฏิบัติงาน
- มาตรฐานด้านผลงาน

สมรรถนะ (Competence)

คือ ความสามารถในการประยุกต์ใช้ความรู้ ความเข้าใจ ทักษะปฏิบัติ และทักษะด้านความคิดในการปฏิบัติงานให้มีประสิทธิผลตามมาตรฐานที่ต้องการของอาชีพ

1

สมรรถนะการปฏิบัติงาน
(Practical Competence)
ได้แก่ การผลิต การประกอบ
การซ่อม การสร้าง การ
บริหาร ฯลฯ

2

สมรรถนะทางปัญญา
(Cognitive Competence)
หรือทักษะการคิด ได้แก่ การ
แก้ปัญหา การใช้เหตุผล การ
ถ่ายทอดและการเรียนรู้

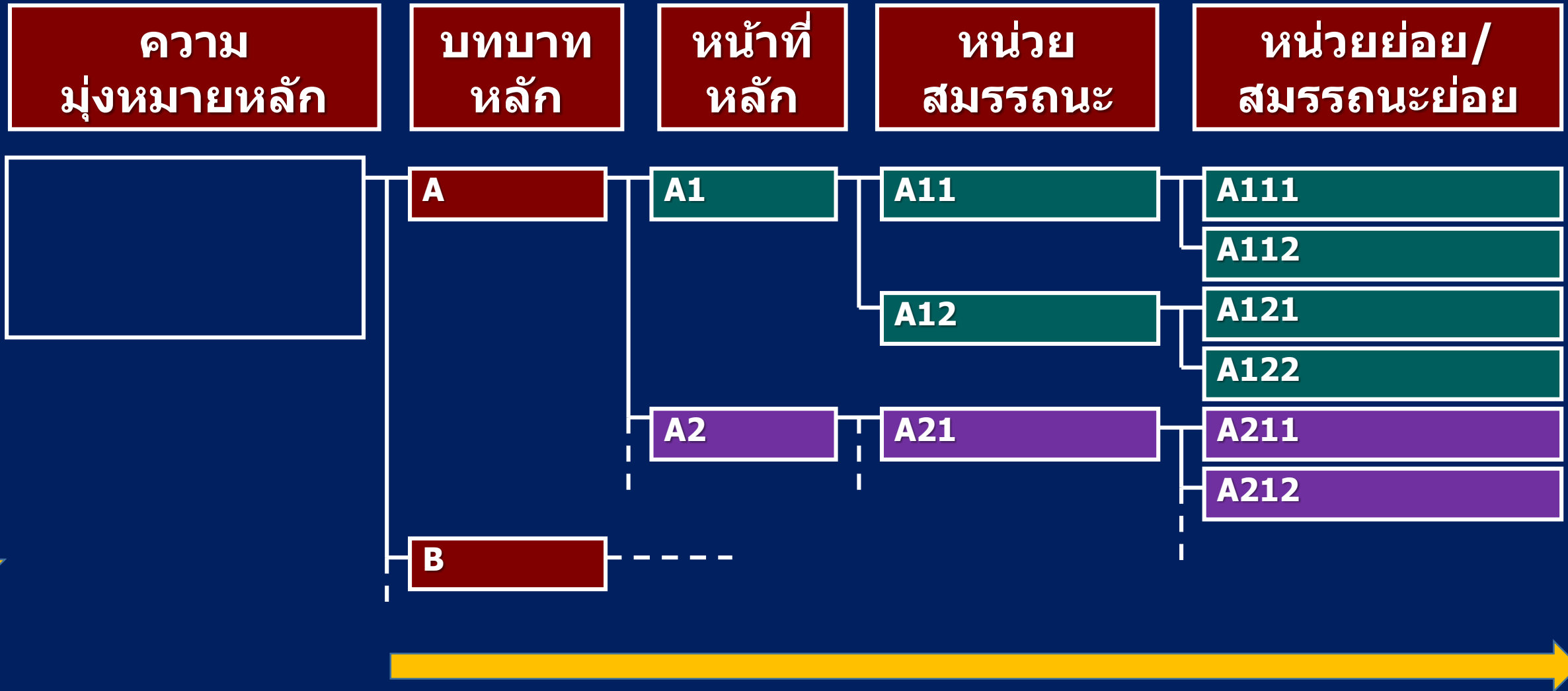
หน่วยสมรรถนะ (Unit of Competence)

คือ หน่วยมาตรฐานซึ่งประกอบด้วยปริมาณและคุณภาพของงานที่สามารถนำไปใช้เป็นหน่วยนับ หรือวัดสมรรถภาพของผู้ปฏิบัติงานได้ โดยนับเป็น 1 หน่วยสมรรถนะ



สมรรถนะย่อย (Element of competence)

การวิเคราะห์ Functional Map



การวิเคราะห์มาตรฐานอาชีพ ด้วย Functional Analysis

1. กำหนดความมุ่งหมายหลัก (Key Purpose)
2. กำหนดบทบาทหลัก (Key Roles)
3. กำหนดหน้าที่หลัก (Key Function)
4. กำหนดหน่วยสมรรถนะ (Unit of Competence)
5. กำหนดสมรรถนะย่อย (Element of Competence)

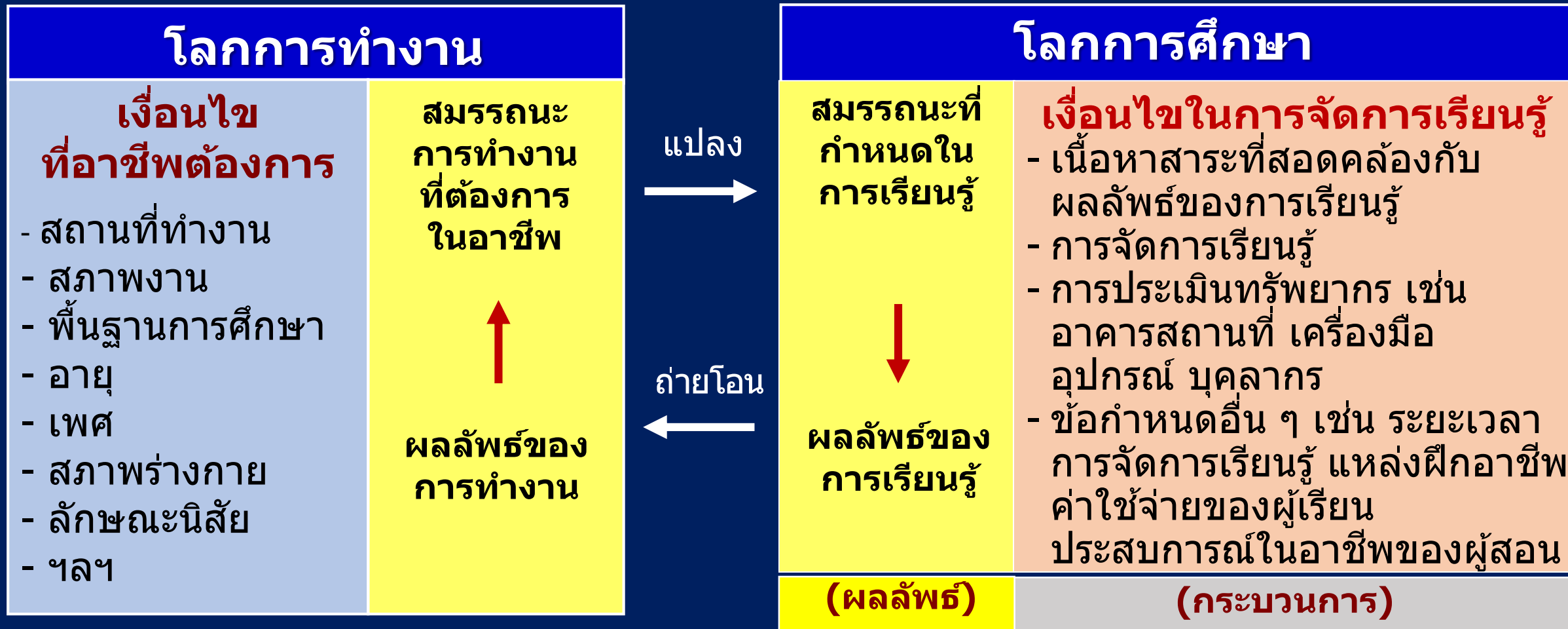
• เกณฑ์การปฏิบัติงาน : ผลลัพธ์ + ข้อกำหนดของการประเมิน

• ขอบเขต : วิธีการ เครื่องมือ ความยากง่าย ลักษณะ/ชนิดงาน

• หลักฐานที่ต้องการ : ความรู้ที่ต้องการ ทักษะที่ต้องการ

• แนวทางประเมิน : เครื่องมือ วิธีการประเมิน

ความเชื่อมโยงระหว่าง โลกของการทำงาน กับ โลกของการศึกษา



**มาตรฐานอาชีพ/
มาตรฐานสมรรถนะ**



**มาตรฐานการศึกษาวิชาชีพ
หลักสูตรฐานสมรรถนะ**

หลักสูตรฐานสมรรถนะ

(Competency-based Curriculum)

หมายถึง หลักสูตรที่นำความสามารถที่จำเป็นสำหรับการทำงานมาใช้เป็นฐานหรือเนื้อหาของการจัดการศึกษา หรือฝึกอบรม เพื่อให้ผู้เรียนหรือผู้เข้ารับการอบรมมีความสามารถตามเนื้อหานั้น

การพัฒนาหลักสูตรการอาชีวศึกษา

กรอบมาตรฐานคุณวุฒิอาชีวศึกษาแห่งชาติ พ.ศ. 2556



มาตรฐานคุณวุฒิอาชีวศึกษา ระดับ ... พ.ศ. 2556



มาตรฐานการศึกษาวิชาชีพ สาขาวิชา ...



หลักสูตร ... ประเภทวิชา ... สาขาวิชา ...

กรอบมาตรฐานคุณวุฒิอาชีวศึกษาแห่งชาติ พ.ศ. 2556

คุณภาพของผู้สำเร็จการศึกษาทุกระดับคุณวุฒิ ทุกประเภทวิชา สาขาวิชา

ด้านคุณลักษณะที่พึงประสงค์	ด้านสมรรถนะหลักและสมรรถนะทั่วไป	ด้านสมรรถนะวิชาชีพ
<ul style="list-style-type: none">• คุณธรรม จริยธรรม จรรยาบรรณวิชาชีพ• พฤติกรรมลักษณะนิสัย• ทักษะทางปัญญา	<ul style="list-style-type: none">• ความรู้และทักษะการสื่อสาร• การใช้เทคโนโลยีสารสนเทศ• การพัฒนาการเรียนรู้การปฏิบัติงาน• การทำงานร่วมกับผู้อื่น• การใช้กระบวนการทางวิทยาศาสตร์• การประยุกต์ใช้ตัวเลข• การจัดการและการพัฒนางาน	สมรรถนะที่ประยุกต์ใช้ความรู้และทักษะในสาขาวิชาชีพ ตามระดับคุณวุฒิ และระดับสาขาวิชา
บูรณาการในรายวิชา กิจกรรมเสริมหลักสูตร	หมวดวิชาทักษะชีวิต ประยุกต์ใช้-บูรณาการในวิชาชีพ	หมวดวิชาทักษะวิชาชีพ (ตามระดับ VQ)

กรอบคุณวุฒิการศึกษาวิชาชีพ

ปวช.

- สมรรถนะระดับฝีมือตามสาขาอาชีพ
- คิด วิเคราะห์ แก้ปัญหา วางแผน ดำเนินการ ตรวจสอบ
- บูรณาการความรู้ระดับผู้ปฏิบัติงาน
- มีคุณธรรม จริยธรรม และกิจนิสัยที่ดี

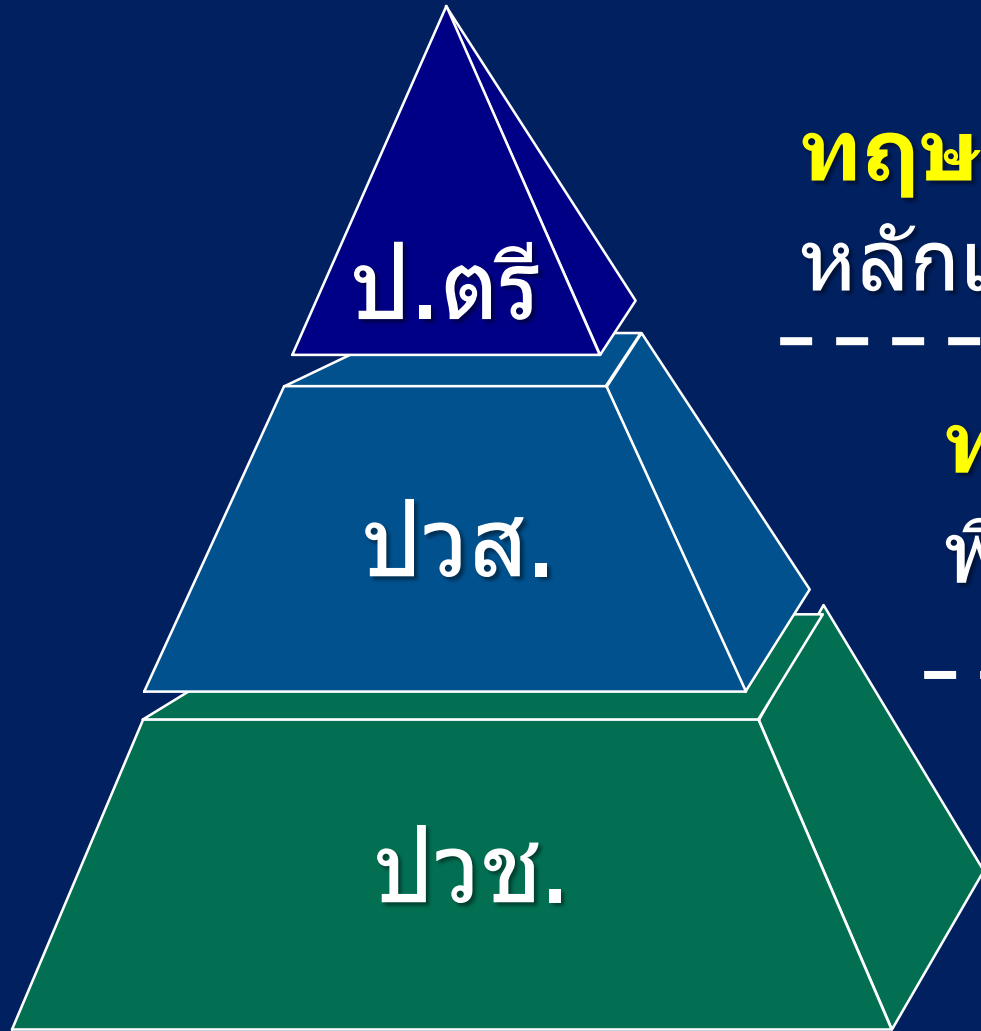
ปวส.

- สมรรถนะระดับเทคนิคตามสาขาอาชีพ
- คิด วิเคราะห์ แก้ปัญหา วางแผน จัดการ ตรวจสอบ แนะนำ สอนงาน
- บูรณาการความรู้ระดับผู้ควบคุมงาน
- มีคุณธรรม จริยธรรม และกิจนิสัยที่ดี

ป.ตรี

- สมรรถนะระดับเทคโนโลยีตามสาขาอาชีพ
- ออกแบบ จัดการ ตรวจสอบ สอนงาน พัฒนางาน
- บูรณาการความรู้ระดับนักเทคโนโลยี
- มีคุณธรรม จริยธรรม และกิจนิสัยที่ดี

กรอบโครงสร้างหลักสูตร



ทฤษฎี : ปฏิบัติ = 40 : 60

หลักเทคโนโลยี+อาชีพเฉพาะ+วิจัย

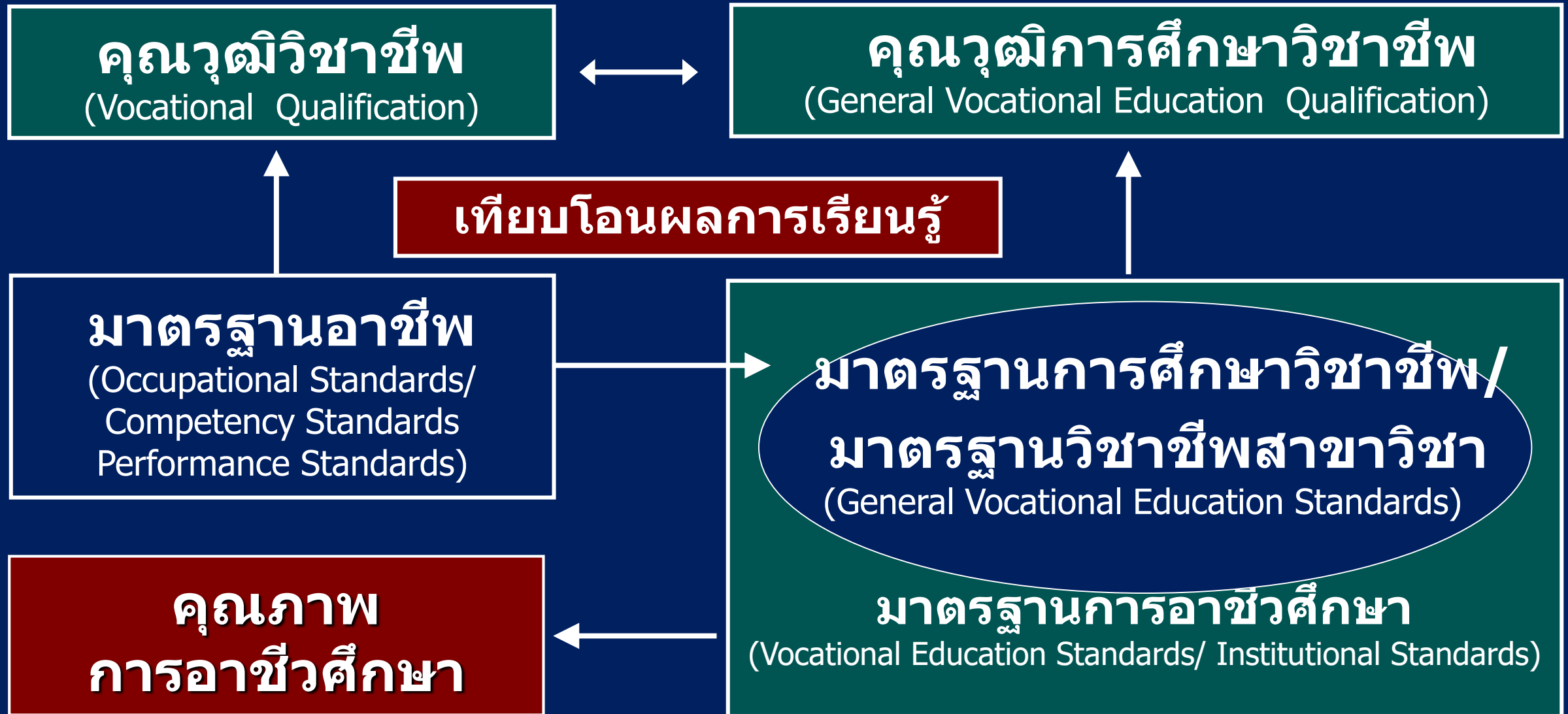
ทฤษฎี : ปฏิบัติ = 40 : 60

พื้นฐานวิชาชีพ+อาชีพเฉพาะ+วิจัย

ทฤษฎี : ปฏิบัติ = 20 : 80

พื้นฐานอาชีพ+ทักษะอาชีพเบ็ดเสร็จ
+ วิจัยอย่างง่าย

มาตรฐานหลักที่เกี่ยวข้องกับการจัดการอาชีวศึกษา



การพัฒนาหลักสูตรอาชีวศึกษา



กระบวนการดำเนินงาน วางแผนและจัดการเรียนรู้มุ่งเน้นสมรรถนะ



มาตรฐานการศึกษาวิชาชีพ

คุณภาพของผู้สำเร็จการศึกษาระดับคุณวุฒิการศึกษาประกาศนียบัตรวิชาชีพชั้นสูง
ประเภทวิชา สาขาวิชา..... ประกอบด้วย

1. ด้านคุณลักษณะที่พึงประสงค์ ได้แก่

1.1 ด้านคุณธรรม จริยธรรมและจรรยาบรรณวิชาชีพ ได้แก่ ความเสียสละ
ซื่อสัตย์สุจริต กตัญญูกตเวที อดกลั้น ละเว้นสิ่งเสพติดและการพนัน มีจิตสำนึก
และเจตคติที่ดีต่อวิชาชีพและสังคม เป็นต้น

1.2 ด้านพฤติกรรมลักษณะนิสัย ได้แก่ ความมีวินัย ความรับผิดชอบ ความ
รักสามัคคี มีมนุษยสัมพันธ์ เชื่อมมั่นในตนเอง ขยัน ประหยัด อดทน พึ่งตนเอง
ปฏิบัติงานโดยคำนึงถึงความปลอดภัย อาชีวอนามัย การอนุรักษ์พลังงานและ
สิ่งแวดล้อม เป็นต้น

1.3 ด้านทักษะทางปัญญา ได้แก่ ความรู้ในหลักทฤษฎี ความสนใจใฝ่รู้
ความคิดริเริ่มสร้างสรรค์ ความสามารถในการคิด วิเคราะห์ เป็นต้น

มาตรฐานการศึกษาวิชาชีพ

2. ด้านสมรรถนะหลักและสมรรถนะทั่วไป ได้แก่

- 2.1 สื่อสารโดยใช้ภาษาไทยและภาษาต่างประเทศในชีวิตประจำวันและในงานอาชีพ
- 2.2 แก้ไขปัญหาในงานอาชีพโดยใช้หลักการและกระบวนการทางวิทยาศาสตร์และคณิตศาสตร์
- 2.3 ปฏิบัติตนตามหลักศาสนา วัฒนธรรม ค่านิยม คุณธรรม จริยธรรม ทางสังคมและสิทธิหน้าที่พลเมือง
- 2.4 พัฒนาบุคลิกภาพและสุขอนามัยโดยใช้หลักการและกระบวนการด้านสุขศึกษาและพลศึกษา

- รายวิชาเพื่อการดำรงชีวิต : สมรรถนะทั่วไป
- รายวิชาเพื่อเป็นพื้นฐานงานอาชีพ/พัฒนางานอาชีพ : สมรรถนะหลัก

มาตรฐานการศึกษาวิชาชีพ

3. ด้านสมรรถนะวิชาชีพ ได้แก่

3.1 วางแผน ดำเนินงาน จัดการและพัฒนางานอาชีพตามหลักการและกระบวนการ โดยคำนึงถึงการบริหารงานคุณภาพ การอนุรักษ์พลังงานและสิ่งแวดล้อม และหลักความปลอดภัย

3.2 ประยุกต์ใช้เทคโนโลยีคอมพิวเตอร์และสารสนเทศเพื่อพัฒนางานอาชีพ

3.3

- รายวิชาชีพบังคับ : วิชาชีพพื้นฐาน (...) + วิชาชีพเฉพาะ (...)

3.4

- สะท้อนความเป็นสาขาวิชาชีพ → กพ. รับรองคุณวุฒิ

3.5

- ต้องเรียนทุกรายวิชา

สาขาวิชา

3.6

3.7

- รายวิชาชีพเลือก : ตามเงื่อนไขที่กำหนด ไม่น้อยกว่า นก.

3.8

- สะท้อนความเป็นสาขางานอาชีพ

3.9

- เพื่อใช้ในงานอาชีพโดยตรง+เพื่อส่งเสริมสนับสนุนงานอาชีพ

โครงสร้างหลักสูตร ปวช.

โครงสร้างหลักสูตร	มฐ. ปวช.	ปวช. 2556	ปวช. 2561	ฐานวิทย์ 2561
1. หมวดวิชาทักษะชีวิต ไม่น้อยกว่า	18	22	22	28
2. หมวดวิชาทักษะวิชาชีพ ไม่น้อยกว่า	69	71	71	94
2.1 กลุ่มทักษะวิชาชีพพื้นฐาน	ไม่ต่ำกว่า .)	(18)	(21)	(34)
2.2 กลุ่มทักษะวิชาชีพเฉพาะ	35 นก. .)	(24)	(24)	(16)
2.3 กลุ่มทักษะวิชาชีพเลือก ไม่น้อยกว่า	(...)	(21)	(18)	(36)
2.4 ฝึกประสบการณ์ทักษะวิชาชีพ	(4)	(4)	(4)	(4)
2.5 โครงการพัฒนาทักษะวิชาชีพ	(4)	(4)	(4)	(4)
3. หมวดวิชาเลือกเสรี ไม่น้อยกว่า	10	10	10	10
4. กิจกรรมเสริมหลักสูตร	-	-	-	-
หน่วยกิตรวมตลอดหลักสูตร	100-120	103-120	103-110	132

โครงสร้างหลักสูตร ปวส.

โครงสร้างหลักสูตร	มธ.ปวส.	ปวส. 2557	ปวส. 256..
1. หมวดวิชาทักษะชีวิต ไม่น้อยกว่า	18	21	21
2. หมวดวิชาทักษะวิชาชีพ ไม่น้อยกว่า	54	56	56
2.1 กลุ่มทักษะวิชาชีพพื้นฐาน	(15)	(15)	(15)
2.2 กลุ่มทักษะวิชาชีพเฉพาะ	(21)	(21)	(21)
2.3 กลุ่มทักษะวิชาชีพเลือก ไม่น้อยกว่า	(10)	(12)	(12)
2.4 ฝึกประสบการณ์ทักษะวิชาชีพ	(4)	(4)	(4)
2.5 โครงการพัฒนาทักษะวิชาชีพ	(4)	(4)	(4)
3. หมวดวิชาเลือกเสรี ไม่น้อยกว่า	6	6	6
4. กิจกรรมเสริมหลักสูตร	-	-	
หน่วยกิตรวมตลอดหลักสูตร	78-90	83-90	83-90

ไม่น้อยกว่า
30 นก.

โครงสร้างหลักสูตร ทล.บ. (ต่อเนื่อง)

1. หมวดวิชาศึกษาทั่วไป	ไม่น้อยกว่า	18	นค.
2. หมวดวิชาเฉพาะ	ไม่น้อยกว่า	42	นค.
2.1 วิชาเฉพาะพื้นฐาน	ไม่น้อยกว่า	18	นค.
- กลุ่มวิชาพื้นฐานคณิต-วิทย์	(ไม่น้อยกว่า	6	นค.)
- กลุ่มวิชาพื้นฐานทางเทคโนโลยี	(ไม่น้อยกว่า	12	นค.)
2.2 วิชาเฉพาะด้าน	ไม่น้อยกว่า	21	นค.
- กลุ่มวิชาเทคโนโลยีเฉพาะสาขา	(ไม่น้อยกว่า	18	นค.)
- กลุ่มวิชาโครงการ	(ไม่น้อยกว่า	3	นค.)
2.3 วิชาการฝึกประสบการณ์วิชาชีพ	ไม่น้อยกว่า	3	นค.
3. หมวดวิชาเลือกเสรี	ไม่น้อยกว่า	6	นค.
	รวมไม่น้อยกว่า	72-78	นค.

รูปแบบการจัดการอาชีวศึกษาและฝึกอบบรมวิชาชีพ

พ.ร.บ. อาชีวศึกษา มาตรา 8

1. การศึกษาในระบบ
2. การศึกษานอกระบบ
3. การศึกษาระบบทวิภาคี

สถานศึกษาอาชีวศึกษาหรือสถาบันสามารถจัดการศึกษา
รูปแบบใดรูปแบบหนึ่งหรือหลายรูปแบบรวมกันก็ได้ เพื่อ
ประโยชน์ในการผลิตและพัฒนากำลังคน ทั้งนี้ ต้องมุ่งเน้นการ
จัดการศึกษาระบบทวิภาคีเป็นสำคัญ

หลักสูตรอาชีวศึกษา

ในระบบ

- เรียนในสถานศึกษา ห้องปฏิบัติการ/โรงงานในโรงเรียน
- ฝึกประสบการณ์ในสถานประกอบการ

ระบบทวิภาคี

- เรียนในสถานศึกษา บางวัน/ภาคเรียน
- ฝึกอาชีพในสถานประกอบการ รัฐวิสาหกิจ หรือหน่วยงานภาครัฐ
- โรงเรียนในโรงงาน

กำหนดสมรรถนะรายภาค/รายปี

จัดทำแผนการเรียน

จัดทำแผนการจัดการเรียนรู้


จัดทำแผนการฝึกอาชีพ

จัดการเรียนรู้/การฝึกอาชีพ

วัดและประเมินผล

ประเมินมาตรฐานวิชาชีพ/ฝีมือ

การสำเร็จการศึกษาตามหลักสูตร

- ประเมินผ่านรายวิชาในหมวดวิชาทักษะชีวิต หมวดวิชาชีพ และหมวดวิชาเลือกเสรี ตามที่กำหนดไว้ในหลักสูตรแต่ละประเภทวิชาและสาขาวิชา
- ได้จำนวนหน่วยกิตสะสมครบตามโครงสร้างของหลักสูตรแต่ละประเภทวิชาและสาขาวิชา
- ได้ค่าระดับคะแนนเฉลี่ยสะสมไม่ต่ำกว่า 2.00
- ผ่านเกณฑ์การประเมินมาตรฐานวิชาชีพ 
- เข้าร่วมกิจกรรมและประเมินผ่านทุกภาคเรียน

มาตรฐาน
อาชีพ

มาตรฐาน
ฝีมือแรงงาน

กระบวนการจัดแผนการเรียน เน้นสมรรถนะ

- 1 วิเคราะห์หลักสูตร สมรรถนะและรายวิชาในโครงสร้าง
- 2 กำหนดสมรรถนะรายภาคตามลำดับจากง่าย-ยาก
- 3 กำหนดงานที่สอดคล้องกับสมรรถนะรายภาค
- 4 กำหนดกลุ่มรายวิชาบูรณาการที่สอดคล้องกับงาน/ภาระงาน
- 5 จัดแผนการเรียนแต่ละภาคเรียนตามเงื่อนไขที่กำหนด
- 6 วางแผนการจัดการเรียนรู้-ประเมินผลรายวิชาที่บูรณาการ

หลักสูตรอาชีวศึกษา : Competency-based Curriculum

ประเภทวิชา

สาขาวิชา	สาขางาน	หน่วยกิต
กลุ่มวิชาทักษะวิชาชีพพื้นฐาน กลุ่มทักษะวิชาชีพเฉพาะ	กลุ่มทักษะวิชาชีพเลือก	



สมรรถนะวิชาชีพบังคับ

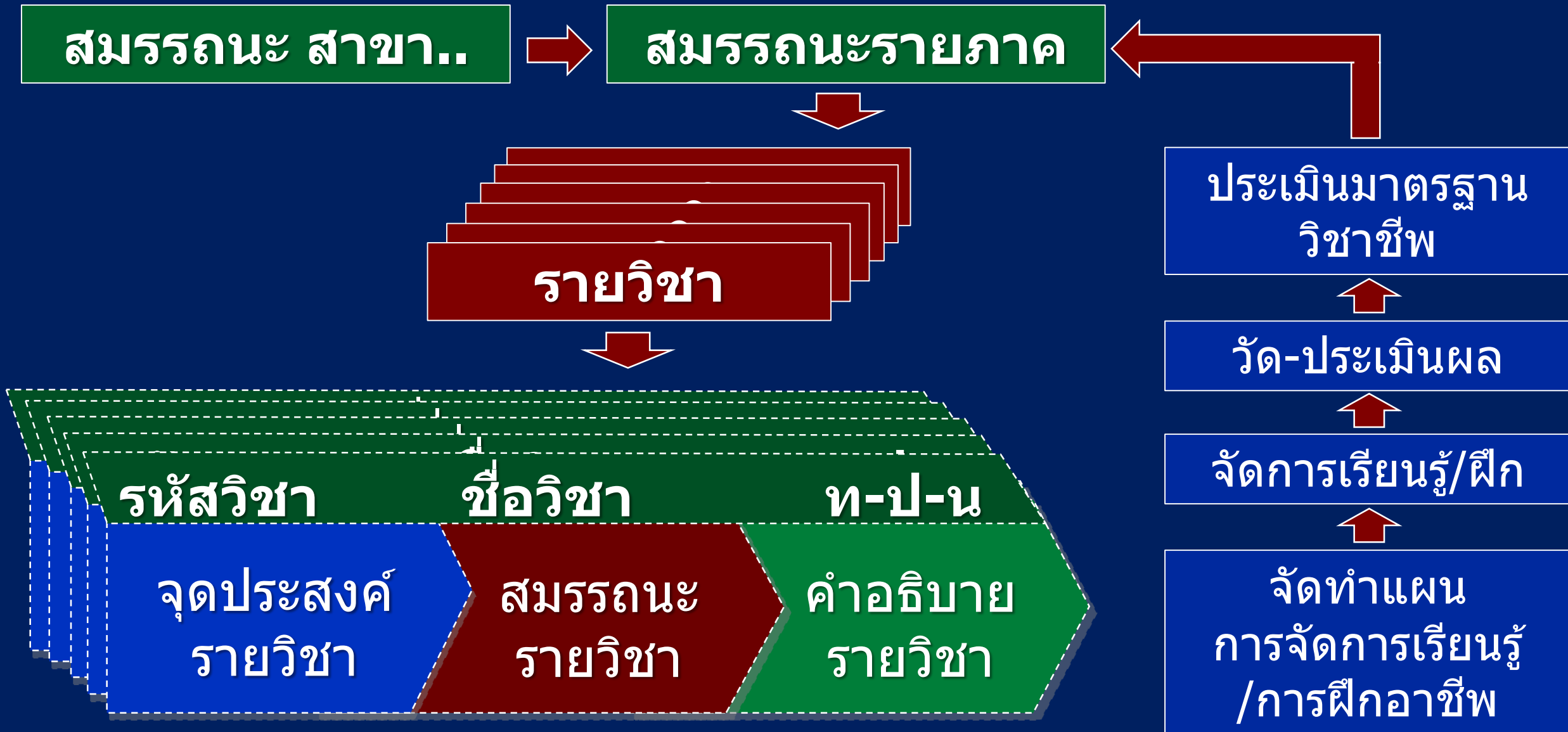
สมรรถนะวิชาชีพเลือก



รายวิชาบังคับ

รายวิชาเลือก

กระบวนการจัดการเรียนรู้อาชีพศึกษารายภาค



กระบวนการพัฒนาและประเมินสมรรถนะวิชาชีพ

มาตรฐานการศึกษาวิชาชีพ



1

2

3

4

5

6

งาน	งาน	งาน	งาน	งาน	งาน
สมรรถนะ	สมรรถนะ	สมรรถนะ	สมรรถนะ	สมรรถนะ	สมรรถนะ
1.	1.	1.	1.	1.	1.
2.	2.	2.	2.	2.	2.
วิชา	วิชา	วิชา	วิชา	วิชา	วิชา
เกณฑ์การปฏิบัติงาน / ขอบเขต / หลักฐานที่ต้องการ / แนวทางประเมิน					
วิชา	วิชา	วิชา	วิชา	วิชา	วิชา
วิชา	วิชา	วิชา	วิชา	วิชา	วิชา

สาขาวิชาอาหารและโภชนาการ ระดับ ปวช.

สมรรถนะวิชาชีพ

1. วางแผนการดำเนินงานการประกอบอาหาร
2. เลือกใช้เครื่องมือ อุปกรณ์และ/หรือ ประยุกต์ใช้เทคโนโลยีในการประกอบอาหาร
3. เลือกใช้วัตถุดิบในการประกอบอาหาร
4. ประกอบอาหาร พัฒนาผลิตภัณฑ์อาหาร ตามกระบวนการและตามหลักโภชนาการ
5. ออกแบบ จัดตกแต่งอาหารและบรรจุภัณฑ์อาหาร
6. บริการอาหาร เครื่องดื่มและจัดจำหน่าย

1

งานประกอบอาหารบุคคล
วัยต่าง ๆ

2

งานประกอบอาหาร
ชุดดาว-หวาน

3

งานบริการอาหาร
เครื่องดื่ม: จัดเลี้ยง

4

งานประกอบอาหาร
นานาชาติ

5

งานผลิตผลิตภัณฑ์เบเกอรี่

6

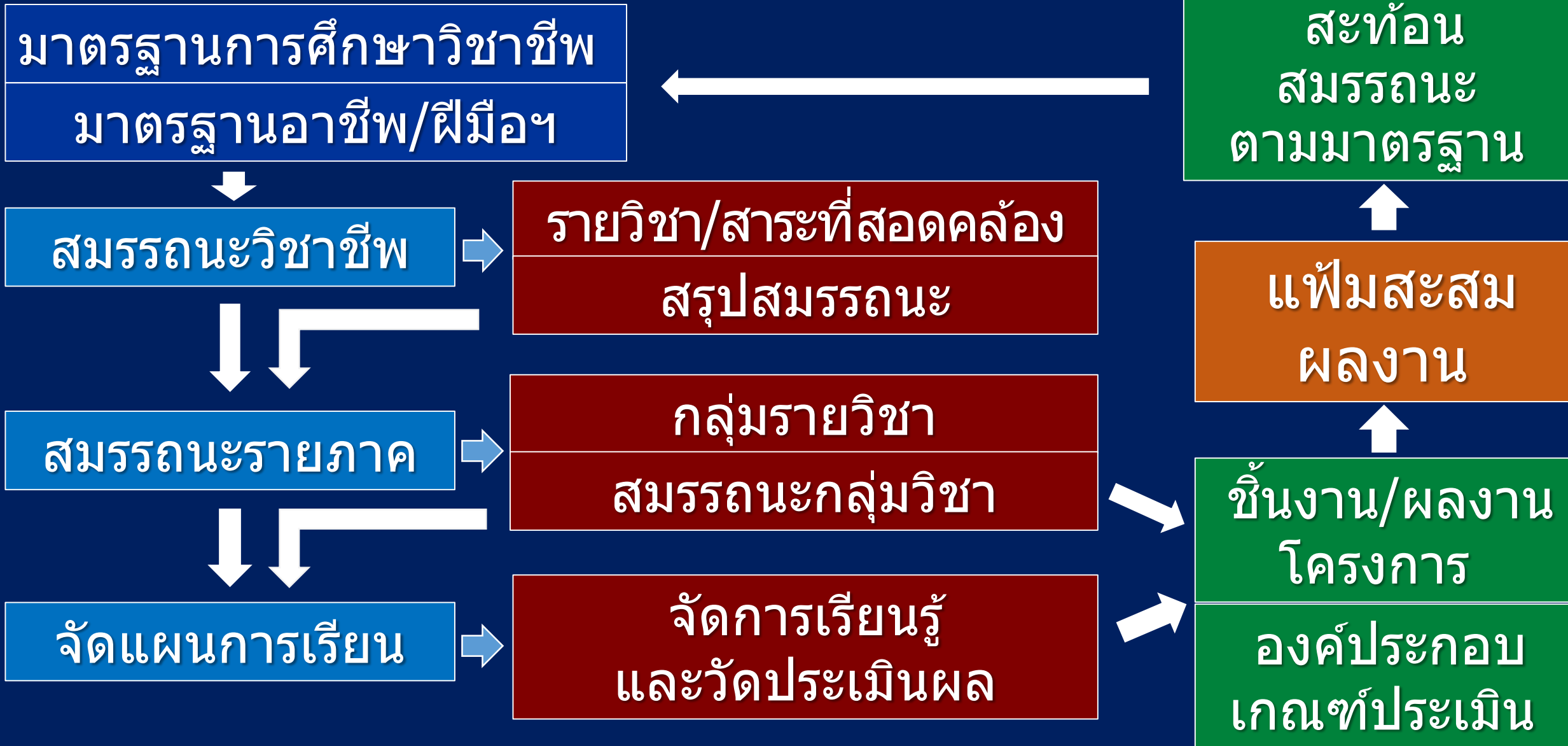
งานพัฒนาผลิตภัณฑ์
อาหาร

กรอบการจัดแผนการเรียนเน้นสมรรถนะ

ภาคเรียนที่ ... (งาน..)

	ท	ป	น
หมวดวิชาทักษะชีวิต			
XXXX-XXXX			
XXXX-XXXX			
หมวดวิชาทักษะวิชาชีพ			
XXXX-XXXX			
XXXX-XXXX			
หมวดวิชาเลือกเสรี			
XXXX-XXXX			
กิจกรรมเสริมหลักสูตร			
XXXX-XXXX			
รวม			

ความเชื่อมโยงของมาตรฐานสมรรถนะ



**กระบวนการดำเนินงาน
วัดและประเมินผลตามสภาพจริง
โดยใช้แฟ้มสะสมผลงานอิเล็กทรอนิกส์
(e-Portfolio)**



จุดมุ่งหมาย

การวัดและประเมินผลการเรียนรู้

1

เพื่อพัฒนาผู้เรียน

2

เพื่อตัดสินผลการเรียน

3

เพื่อพัฒนา/ปรับปรุงกระบวนการจัดการเรียนรู้

การประเมินผลการเรียนรู้ (โดย Benjamin S. Bloom)

1

Cognitive Domain

พุทธิพิสัย

ประเมินค่า (สร้างสรรค์)

สังเคราะห์ (ประเมินค่า)

วิเคราะห์

นำไปใช้

ความเข้าใจ

ความรู้ ความจำ

2

Psychomotor Domain

ทักษะพิสัย

ทักษะการทำจนเคยชิน

ทักษะการกระทำอย่างต่อเนื่อง

ทักษะที่มีความถูกต้องตามแบบ

ทักษะการทำตามแบบ

ทักษะการเลียนแบบ

3

Affective Domain

จิตพิสัย

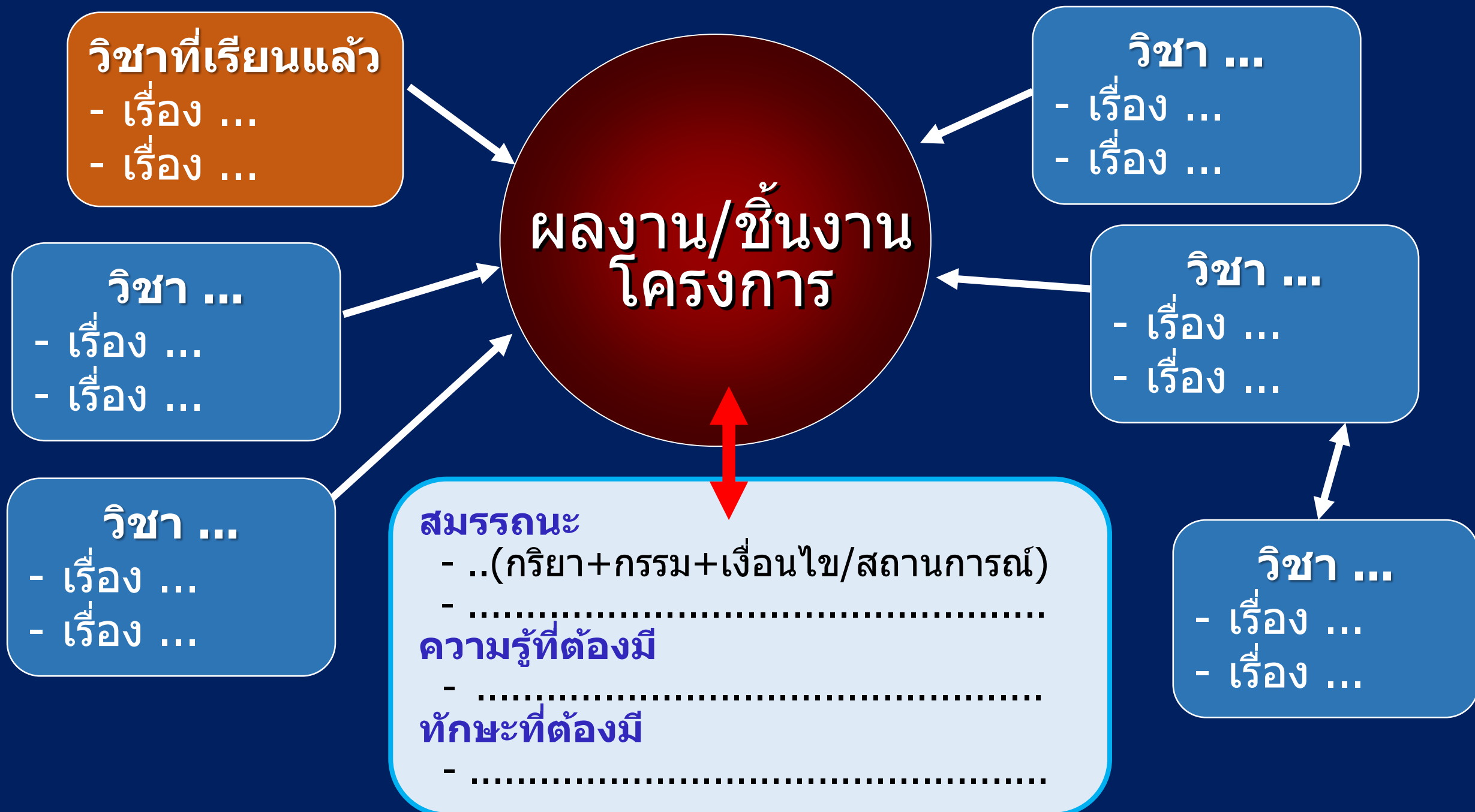
การสร้างลักษณะนิสัย

การจัดระบบ

การสร้างคุณค่า

การตอบสนอง

การเรียนรู้



ภาระงาน/ผลงาน/ชิ้นงาน โครงการ

เกณฑ์การปฏิบัติงาน	มาตรฐานการปฏิบัติงาน และคุณภาพของผลที่เกิดจากการปฏิบัติงาน
ขอบเขต	เครื่องมือ อุปกรณ์ วิธีการ บริบทที่เกี่ยวข้อง
หลักฐานที่ต้องการ	ร่องรอยหลักฐานที่เกิดจากการปฏิบัติงาน และหลักฐานความรู้/ทักษะที่สามารถประเมินได้จากการปฏิบัติงาน
แนวทางประเมิน	สอดคล้องกับเกณฑ์การปฏิบัติงาน เน้นสิ่งที่ต้องการประเมินและวิธีการประเมิน

การประเมินตามสภาพจริง

(Authentic Assessment)

- กระบวนการสังเกต บันทึก รวบรวมข้อมูล วิธีการทำงานและผลงานของผู้เรียนในสภาพการเรียนการสอนที่ผู้เรียนมีส่วนร่วมปฏิบัติจริง
- ประเมินต่อเนืองควบคู่ไปกับการเรียนการสอน
- เน้นวัดการแสดงผลงาน กระบวนการและผลผลิต เพื่อดูพัฒนาการแต่ละด้าน
- ส่งเสริมการมีส่วนร่วมและปฏิสัมพันธ์เชิงบวก

แฟ้มสะสมผลงาน (Portfolio)

คือ เครื่องมือรวบรวมข้อมูลพื้นฐานส่วนตัวและผลงานที่เกิดจากการลงมือปฏิบัติอย่างเป็นกระบวนการ แล้วเกิดผลดีต่อการพัฒนาการเรียนรู้ โดยมีร่องรอยหลักฐานที่สะท้อนให้เห็นถึงความสามารถที่แท้จริงของเจ้าของแฟ้มได้อย่างชัดเจน รวมทั้งเห็นถึงข้อบกพร่องและแนวทางในการปรับปรุงแก้ไขให้ดีขึ้นต่อไป

แฟ้มสะสมผลงานอิเล็กทรอนิกส์ (e-Portfolio)

คือ ระบบการสร้างแฟ้มสะสมผลงาน เพื่อใช้งานผ่านทางอินเทอร์เน็ต ซึ่งสามารถนำเสนอผลงานทั้งส่วนของข้อความ รูปภาพ ภาพเคลื่อนไหว และการจัดการเอกสารต่าง ๆ ได้ทุกที่ ทุกเวลา โดยไม่ต้องพิมพ์ออกมา ครูผู้สอน ผู้สัมภาษณ์งาน ก็สามารถเข้าสู่ระบบเพื่อตรวจประเมินแฟ้มสะสมผลงานผ่านทางอินเทอร์เน็ตได้เช่นเดียวกัน

ความสำคัญของแฟ้มสะสมผลงาน

1. ส่งเสริมให้ผู้เรียนมีความรู้ ความเข้าใจในสิ่งที่เรียนรู้มากขึ้น
2. ผู้สอนสามารถติดตามความก้าวหน้าและพัฒนาการของผู้เรียนเป็นรายบุคคลได้อย่างต่อเนื่อง
3. สนับสนุนการประเมินศักยภาพของผู้เรียนในการผลิตหรือสร้างผลงานมากกว่าการวัดความจำจากการทำแบบทดสอบ
4. ส่งเสริมการเรียนรู้ที่เน้นผู้เรียนเป็นศูนย์กลาง โดยผู้เรียนเป็นผู้ปฏิบัติด้วยตนเองตั้งแต่การวางแผน ลงมือปฏิบัติงาน รวมทั้งการประเมินและปรับปรุงตนเอง โดยมีผู้สอนเป็นผู้ชี้แนะ เน้นการประเมินกระบวนการและผลงาน
5. ผู้เรียนสามารถสะท้อนตนเอง ประเมินตนเอง เกิดความมั่นใจและภาคภูมิใจในผลงานของตนเอง รู้ว่าตนเองมีจุดเด่นจุดที่ต้องพัฒนาในเรื่องใด
6. ส่งเสริมความสัมพันธ์ระหว่างผู้เรียนกับผู้เรียน ระหว่างผู้เรียนกับผู้สอน และระหว่างผู้เรียน ผู้สอนและผู้ปกครอง

ส่วนประกอบของแฟ้มสะสมผลงาน

เป็นการนำเสนอ
ข้อมูลส่วนตัว
เพื่อสะท้อนให้เห็น
ภาพของเจ้าของแฟ้ม



ส่วนที่ 1 ข้อมูลส่วนตัว

- ประวัติส่วนตัว
- ประวัติการศึกษา
- ความสามารถพิเศษ
- ความถนัดด้านวิชาชีพ
- ผลการเรียน
- ระเบียบความดีหรือคุณลักษณะ
ที่พึงประสงค์

เป็นการนำเสนอ
ประสบการณ์ ความสำเร็จ
ของงานในอดีต ทั้งในด้าน
ปริมาณ คุณภาพและความ
ชำนาญ หรือความ
เชี่ยวชาญ



ส่วนที่ 2 ประสบการณ์และ ความสำเร็จของงาน

- ประวัติการฝึกประสบการณ์วิชาชีพ
- การเข้าร่วมกิจกรรมเสริมหลักสูตร
- การเข้าอบรม ประชุมสัมมนาวิชาการต่าง ๆ
- งาน/กิจกรรม/โครงการที่รับผิดชอบ
- ผลงานที่ภาคภูมิใจ
- คำสั่ง วุฒิบัตร เกียรติบัตร ใบประกาศ รางวัล
- การสะท้อนตนเอง (Self-reflection)

การพัฒนาสมรรถนะวิชาชีพเพื่อการรับรองคุณวุฒิ (ปวช.)

สาขาวิชา-สาขางาน	สถานศึกษานำร่อง
ช่างกลโรงงาน (แม่พิมพ์โลหะ)	วท. สมุทรสงคราม วท. สัตหีบ วท. สุรินทร์ วท. เพชรบูรณ์ วท. นครศรีธรรมราช
ช่างยนต์ (ยานยนต์)	วท. สุพรรณบุรี วท. ยโสธร วท. สุโขทัย วท. หาดใหญ่ วท. พระนครศรีอยุธยา
ช่างไฟฟ้ากำลัง (ไฟฟ้ากำลัง)	วท. พิษณุโลก วท. สระบุรี วท. ร้อยเอ็ด วท. พัทลุง วท. สมุทรปราการ
อาหารและโภชนาการ (อาหารและโภชนาการ)	วอศ. เสาวภา วอศ. นครปฐม วอศ. อุดรธานี วอศ. สงขลา วอศ. นครสวรรค์
คอมพิวเตอรฺ์ธุรกิจ (คอมพิวเตอรฺ์ธุรกิจ)	วพ. ธนบุรี วอศ. เชียงใหม่ วอศ. นครราชสีมา วอศ. ฉะเชิงเทรา วท. คลองท่อม

เกศณา พลตาม

Student e-Portfolio

แฟ้มสะสมผลงานนักเรียน นักศึกษา สาขาวิชาคอมพิวเตอร์ธุรกิจ



หน้าแรก ประวัติส่วนตัว ความถนัดด้านวิชาชีพ ผลงานที่ภาคภูมิใจ ติดต่อเรา

หน่วยศึกษานิเทศก์ สำนักงานคณะกรรมการการอาชีวศึกษา

ข้อมูลนักเรียน-นักศึกษา



น.ส.เกศณา พลตาม

ประวัติส่วนตัว

ข้อมูลนักเรียน-นักศึกษา
ประวัติการศึกษา

ยินดีต้อนรับสู่แฟ้มสะสมผลงานแผนกวิชาคอมพิวเตอร์ธุรกิจ

ภาพกิจกรรมการเรียน



ข้อมูลนักเรียน-นักศึกษา



น.ส.เกศนภา พลคาม

ประวัติส่วนตัว

ข้อมูลนักเรียน-นักศึกษา

- ประวัติการศึกษา
- ความสามารถพิเศษ
- ความถนัดด้านวิชาชีพ
- ประวัติการฝึกประสบการณ์วิชาชีพ
- ผลงานที่ภาคภูมิใจ

สมรรถนะสาขาวิชา

คอมพิวเตอร์ธุรกิจ (ปวช.)

- งานผลิตเอกสารในงานสำนักงานด้วยโปรแกรมคอมพิวเตอร์

ข้อมูลนักเรียน-นักศึกษา

ข้อมูลส่วนตัว

ชื่อเกศนภา..... นามสกุลพลคาม..... ชื่อเล่นปูลม.....
เกิดวันที่02..... เดือนกุมภาพันธ์..... พ.ศ.2543..... อายุ17..... ปี
หมู่เลือด.....A.....
สัญชาติไทย..... เชื้อชาติไทย..... ศาสนาพุทธ.....
หมายเลขบัตรประจำตัวประชาชน1440700154501.....
ภูมิลำเนาเดิม เลขที่17/5..... หมู่ที่8..... หมู่บ้านเกาะตะเคียน.....
ถนนญาณวิโรจน์..... ตำบล/แขวงเกาะขวาง..... อำเภอ/เขตเมือง.....
จังหวัดจันทบุรี..... รหัสไปรษณีย์22000.....
เบอร์บ้าน-..... มือถือ062-7676473.....
ปัจจุบันอยู่บ้านเลขที่17/5..... หมู่ที่8..... หมู่บ้านเกาะตะเคียน.....
ถนนญาณวิโรจน์..... ตำบล/แขวงเกาะขวาง..... อำเภอ/เขตเมือง.....
จังหวัดจันทบุรี..... รหัสไปรษณีย์22000.....
โทรศัพท์ที่บ้าน-..... โทรศัพท์มือถือ062-7676473.....
E-Mail5ketnapha2com58@gmail.com.....
Facebook.....Ketnapha Phonkham.....
วิชาที่ชอบ/ความถนัดดนตรี-นาฏศิลป์-สร้างเว็บไซต์.....
งานอดิเรกปลูกต้นไม้.....
อาชีพในฝันทหารเรือ.....
คติประจำใจก้าวแรกที่พลาดไป ก้าวใหม่ที่มีมั่นคง.....

ชื่อบิดา

น.ส.เกศนภา พลตาม

ประวัติส่วนตัว

- ข้อมูลนักเรียน-นักศึกษา
- ประวัติการศึกษา
- ความสามารถพิเศษ
- ความถนัดด้านวิชาชีพ
- ประวัติการฝึกประสบการณ์วิชาชีพ
- ผลงานที่ภาคภูมิใจ

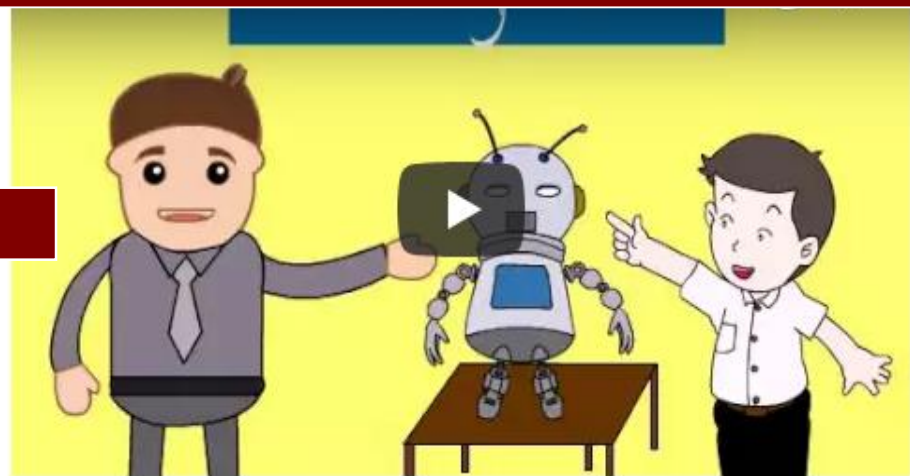
สมรรถนะสาขาวิชา

คอมพิวเตอร์ธุรกิจ (ปวช.)

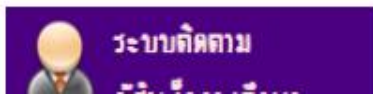
- งานผลิตเอกสารในงานสำนักงานด้วยโปรแกรมคอมพิวเตอร์
ผลงาน
- งาน ติดตั้ง ใช้งาน และดูแลระบบปฏิบัติการคอมพิวเตอร์ในองค์กร
ผลงาน
- งานสร้างเว็บไซต์ด้วยโปรแกรมสำเร็จรูป
ผลงาน
- งาน ติดตั้งและดูแลระบบเครือข่ายในองค์กร
ผลงาน
- งาน การเขียนโปรแกรมในธุรกิจขนาดเล็ก
ผลงาน



สมรรถนะรายภาค
ปวส. ประเภทวิชาบริหารธุรกิจ
สาขาวิชาคอมพิวเตอร์ธุรกิจ



สิงค์ภายใน



ข้อมูลนักเรียน-นักศึกษา



น.ส.เกตศนภา พลคม

ประวัติส่วนตัว

- ข้อมูลนักเรียน-นักศึกษา
- ประวัติการศึกษา
- ความสามารถพิเศษ
- ความถนัดด้านวิชาชีพ
- ประวัติการฝึกประสบการณ์วิชาชีพ
- ผลงานที่ภาคภูมิใจ

สมรรถนะสาขาวิชา คอมพิวเตอร์ธุรกิจ (ปวช.)

- งานผลิตเอกสารในงานสำนักงานด้วยโปรแกรมคอมพิวเตอร์

งานสร้างเว็บไซต์ด้วยโปรแกรมสำเร็จรูป

งานสร้างเว็บไซต์ด้วยโปรแกรมสำเร็จรูป

สมรรถนะ

1. จัดเตรียมข้อมูลสำหรับสร้างเว็บไซต์
2. ติดตั้งโปรแกรมสำเร็จรูป สำหรับการสร้างเว็บไซต์
3. ออกแบบแผนผังเว็บไซต์ตามหลักการสร้างเว็บไซต์
4. สร้างเว็บไซต์ด้วยโปรแกรมสำเร็จรูป
5. ตรวจสอบคุณภาพของเว็บไซต์ที่สร้างขึ้นตามเกณฑ์การประเมิน

เกณฑ์การปฏิบัติงาน (Performance Criteria)

1. ข้อมูลสำหรับสร้างเว็บไซต์ ได้แก่ รูปภาพ ภาพกราฟิก และข้อความ ฯลฯ ถูกรวบรวมและจัดเตรียมในรูปแบบของไฟล์พร้อมใช้งาน
2. โปรแกรมสำเร็จรูปถูกติดตั้ง ตามคู่มือการใช้งานให้เหมาะสมกับการปฏิบัติงาน
3. แผนผังเว็บไซต์ได้ออกแบบตรงตามหลักการสร้างเว็บไซต์
4. หน้าเว็บเพจแต่ละหน้าได้สร้างให้มีข้อมูลตามที่กำหนด ด้วยโปรแกรมสำเร็จรูป
5. องค์ประกอบในหน้าเว็บเพจถูกจัดวางตามหลักการสร้างเว็บไซต์อย่างเหมาะสม
6. หน้าเว็บเพจได้ออกแบบให้เชื่อมโยงตามแผนผังเว็บไซต์
7. เพิ่มข้อมูลเว็บไซต์ถูกบันทึกด้วยโปรแกรมสำเร็จรูป
8. เว็บไซต์ได้อัพโหลดบนเครือข่ายอินเทอร์เน็ต
9. บันทึก/ สรุปรายงานผลการปฏิบัติงานครบถ้วนถูกต้องตามที่กำหนด

หลักฐานความรู้ที่ต้องการ (The Knowledge Evidence Required)



ขอบคุณ
สำนักงานคณะกรรมการการอาชีวศึกษา

การทำแฟ้มสะสมผลงานอิเล็กทรอนิกส์ (e-Portfolio)



ปวช.2556 ประเภทวิชาคหกรรม
สาขาวิชาอาหารและโภชนาการ
https://gg.gg/vec_food-nutrition



ปวช.2556 ประเภทวิชาพาณิชยกรรม
สาขาวิชาการบัญชี
https://gg.gg/vec_accounting