

สถาบันวิจัยเพื่อการพัฒนาประเทศไทย

โครงการทบทวนและจัดทำแผน ยุทธศาสตร์สถาบันคุณวุฒิวิชาชีพ พ.ศ. 2560-2564(ฉบับปรับปรุง)

โดย ราตรี ประสมทรัพย์

วันที่ 5 มีนาคม 2562 เวลา 8.30 – 12.00 น.

ณ ห้องบอลรูม 2 ชั้น 3 โรงแรมดิเอ็มเพอร์ กรุงเทพฯ



สคช.มีภารกิจหลักในการพัฒนาระบบคุณวุฒิ วิชาชีพ สนับสนุนกลุ่มอาชีพหรือกลุ่มวิชาชีพในการจัดทำมาตรฐานอาชีพให้ได้มาตรฐานสากล และให้การรับรององค์กรที่มีหน้าที่รับรอง สมรรถนะของบุคคลตามมาตรฐานอาชีพ ซึ่งที่ผ่านมา สคช. ได้จัดทำแผนยุทธศาสตร์สถาบันฯ เพื่อใช้ดำเนินการมาระยะหนึ่ง

ด้วยประเด็นความท้าทายต่างๆ ที่เกิดขึ้น อาทิ การประกาศใช้รัฐธรรมนูญแห่งราชอาณาจักรไทย พ.ศ.2560 และนโยบายต่างๆตามแนวทางการพัฒนาประเทศ สคช.จึงต้องมีการทบทวน ยุทธศาสตร์และการดำเนินงานของสถาบันเพื่อให้มี ทิศทางการดำเนินงานและการบริหารจัดการที่ สอดคล้องกับบริบทต่างๆ ที่เปลี่ยนแปลงไป



1. เพื่อทบทวนและจัดทำแผนยุทธศาสตร์และแผนปฏิบัติการให้เป็นไปตามวัตถุประสงค์ตามพระราชกฤษฎีกาจัดตั้งสถาบันคุณวุฒิวิชาชีพ (องค์การมหาชน) พ.ศ. 2554 และสอดคล้องกับนโยบายรัฐบาลและยุทธศาสตร์ประเทศ ทิศทางการพัฒนาเศรษฐกิจ สังคม และการพัฒนาสมรรถนะตามความต้องการกำลังคนของประเทศ
2. เพื่อจัดทำแผนปฏิบัติการให้การดำเนินงานของสถาบันฯ มีบทบาทหน้าที่ที่ชัดเจน และสามารถบูรณาการแผนการดำเนินงานระดับประเทศร่วมกับหน่วยงานต่างๆ ได้อย่างมีประสิทธิภาพ
3. เพื่อจัดทำข้อเสนอเชิงนโยบายสำหรับการดำเนินงานของสถาบันคุณวุฒิวิชาชีพ ตอบสนองและสนับสนุนนโยบายรัฐบาลได้อย่างเป็นรูปธรรม สามารถนำไปใช้ในการดำเนินงานได้จริง รวมทั้งตอบสนองความต้องการของทุกภาคส่วนที่เกี่ยวข้อง

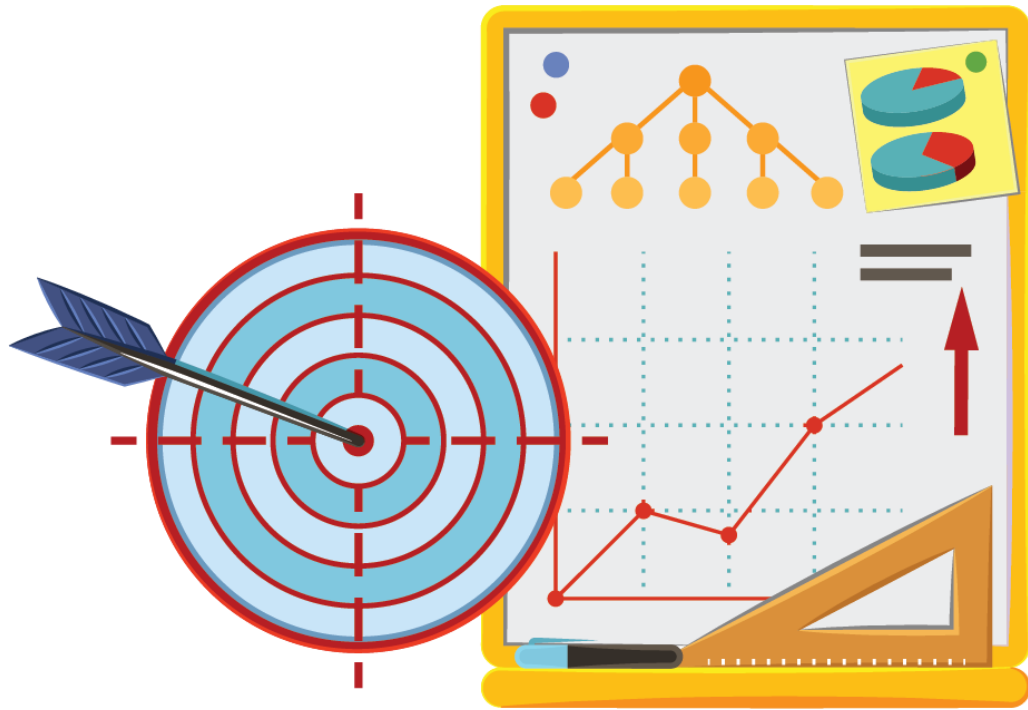
วัตถุประสงค์ของการประชุมในครั้งนี้



- เพื่อวิเคราะห์สภาพแวดล้อม (SWOT Analysis) ในการหาจุดแข็ง จุดอ่อน จากปัจจัยภายใน และหาโอกาสและอุปสรรคจากปัจจัยภายนอกใหม่ที่ทันสมัย
- ขอข้อคิดเห็นและข้อเสนอแนะต่อแนวทางการดำเนินงาน

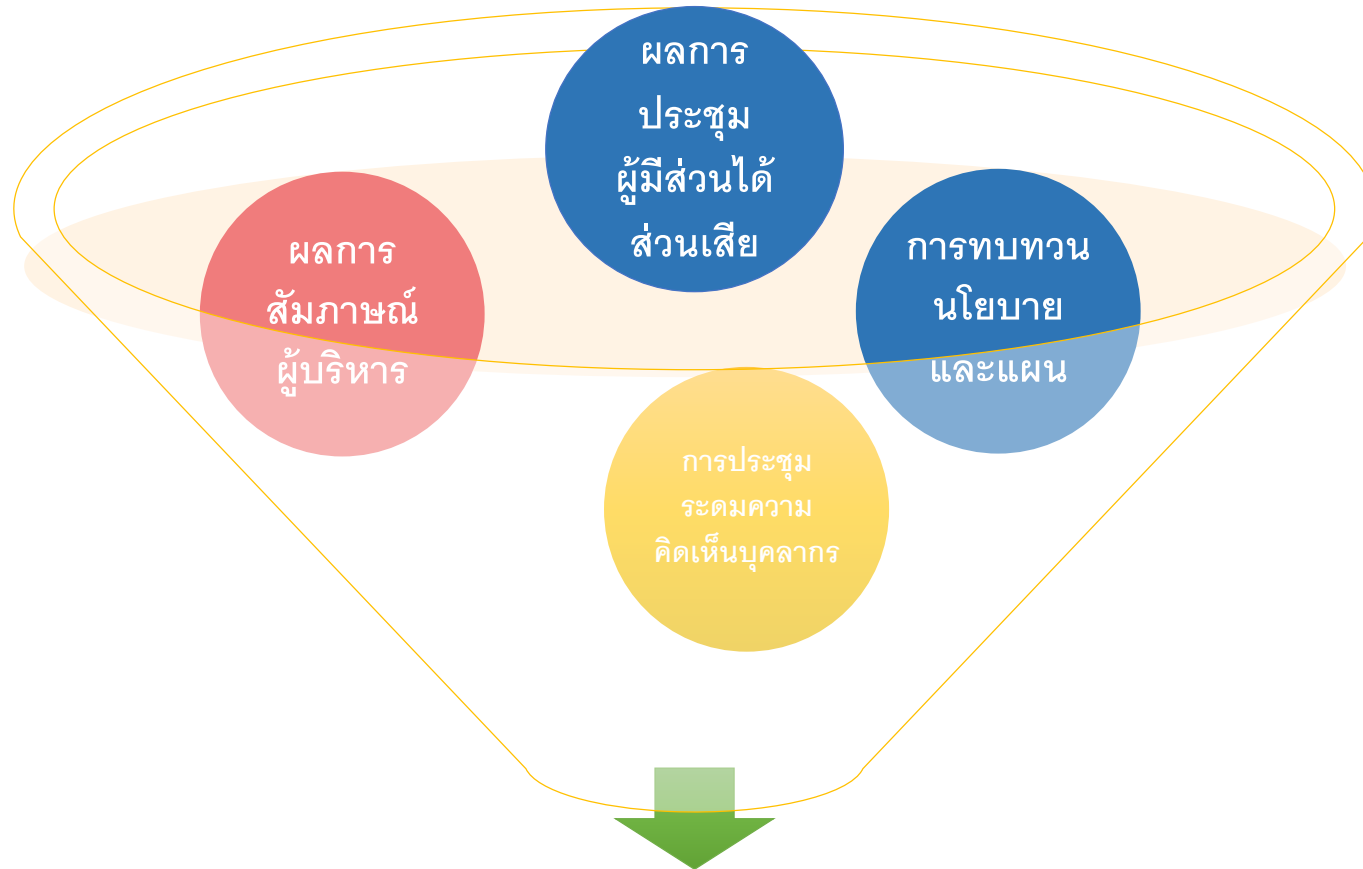
โครงสร้าง การนำเสนอ

- หลักการและแนวคิดการจัดทำแผนยุทธศาสตร์
- ข้อมูลสนับสนุนในการระดมความคิด



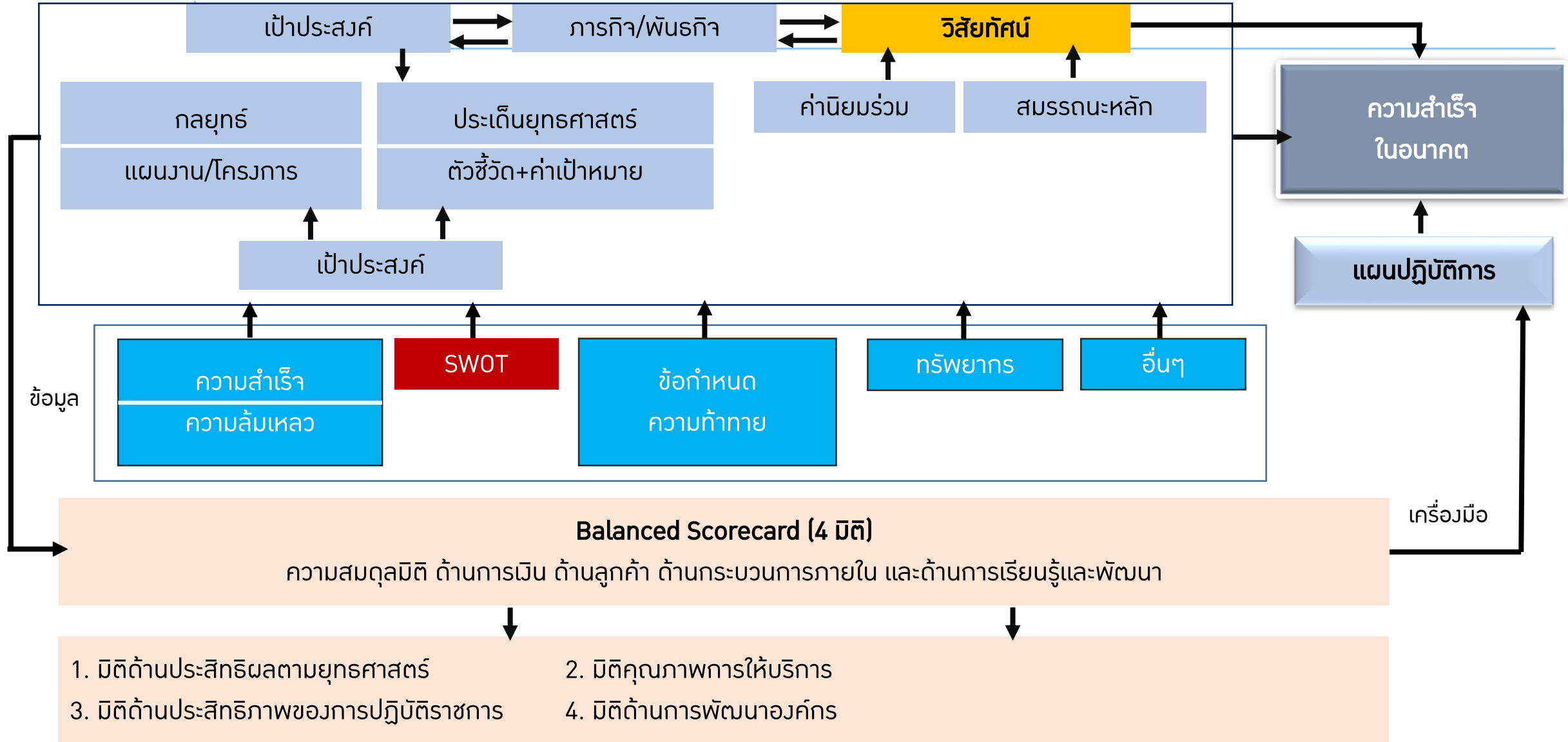
หลักการและแนวความคิด การจัดทำแผน ยุทธศาสตร์

บทสรุปของการทบทวนและจัดทำแผนยุทธศาสตร์



แผนยุทธศาสตร์สถาบันคุณวุฒิวิชาชีพ
พ.ศ. 2560-2564 (ฉบับปรับปรุง)

กรอบแนวคิดในการจัดทำยุทธศาสตร์ให้บรรลุเป้าประสงค์องค์กร



กรอบในการจัดทำ SWOT Analysis

การวิเคราะห์สภาพแวดล้อมขององค์กร

เพื่อเข้าใจจุดอ่อน จุดแข็งของตัวเอง

เพื่อค้นหาโอกาสและอุปสรรคที่ต้องเผชิญ

การวิเคราะห์ปัจจัยภายใน

การวิเคราะห์ปัจจัยภายนอก

การวิเคราะห์จุดแข็งและจุดอ่อน

การวิเคราะห์โอกาสและอุปสรรค



ข้อสรุป SWOT



นโยบายทางการเมือง และความเกี่ยวข้องของผู้มีส่วนได้ส่วนเสีย



สภาพเศรษฐกิจของประเทศ



การตอบรับของสภาพแวดล้อมทางสังคม เช่น วัฒนธรรม พฤติกรรมของ ผู้บริโภค ระบบการศึกษา ขนบธรรมเนียมประเพณี



ความชัดเจนของกฎหมายและผลกระทบต่อภาคอุตสาหกรรม



ผลกระทบต่อความเจริญทางเทคโนโลยีและระบบ IT ที่มีต่อการดำเนินงาน



สิ่งแวดล้อม ที่จะถูกกระทบ

| | |
|---------------------------|---|
| กลยุทธ์ (Strategy) | การวางแผนเพื่อตอบสนองการเปลี่ยนแปลงของสภาพแวดล้อม การพิจารณา จุดแข็ง จุดอ่อน ของกิจการ |
| โครงสร้างองค์กร | ลักษณะโครงสร้างขององค์กรที่แสดงความสัมพันธ์ระหว่างอำนาจหน้าที่และความ รับผิดชอบ รวมถึงขนาดการควบคุม การรวมอำนาจ และการกระจายอำนาจของผู้บริหาร การแบ่งโครงสร้างงานตามหน้าที่ ตามผลิตภัณฑ์ ตามลูกค้า ตามภูมิภาคได้อย่างเหมาะสม |
| รูปแบบ | การบริหารในการทำงาน มีความสำคัญเป็นอย่างยิ่งโดยเฉพาะแนวทางการบริหาร จะมีอิทธิพลต่อความรู้สึกนึกคิดของพนักงานภายในองค์กร |
| ระบบ | เป็นการวิเคราะห์ถึงระบบงานขององค์กรในทุก ๆ เรื่อง ทั้งเรื่องระบบการบริหารจัดการ ระบบการปฏิบัติงาน เช่น ระบบสารสนเทศ ระบบการวางแผน ระบบงบประมาณ ระบบการควบคุม ระบบการจัดซื้อ ระบบในการสรรหาและคัดเลือกพนักงาน ระบบในการฝึกอบรม ตลอดจนระบบในการจ่ายผลตอบแทน |
| บุคลากร | การคัดเลือกบุคลากรที่มีความสามารถ การพัฒนาบุคลากรอย่างต่อเนื่อง |
| ทักษะ | เป็นการพิจารณาถึงทักษะหรือความเชี่ยวชาญขององค์กรโดยรวมว่ามีความเชี่ยวชาญหรือมีความชำนาญในด้านใด |
| ค่านิยม | ค่านิยมร่วมกันระหว่างคนในองค์กร ความเป็นอันหนึ่งอันเดียวกัน |

| | |
|-------------------------|--|
| เศรษฐกิจ | <ul style="list-style-type: none"> • ความเพียงพอของงบประมาณ • ผลกระทบของสภาพเศรษฐกิจต่อภาระงานของหน่วยงาน • การพัฒนาทางเศรษฐกิจทำให้เกิดความวุ่นวายในการจัดการทางสังคม • ตลาดแรงงานวิชาชีพ |
| สังคมและวัฒนธรรม | <ul style="list-style-type: none"> • ผลของการเปลี่ยนแปลงทางสังคมและวัฒนธรรมที่มีต่อหน่วยงาน • ความคาดหวังของประชาชน • ความร่วมมือขององค์กรภายนอก • คุณภาพชีวิตของประชาชนในสังคม • โอกาสในการสร้างเครือข่ายทางราชการ |
| การเมือง | <ul style="list-style-type: none"> • นโยบายของรัฐบาลที่มีผลกระทบต่อบทบาทและความรับผิดชอบ • การแทรกแซงจากการเมือง • การเปลี่ยนแปลงผู้นำทางทางการเมือง/ผู้นำระดับสูง • ความร่วมมือกับองค์กรภายนอกทั้งในระดับชาติและนานาชาติ |
| เทคโนโลยี | ผลของความเจริญทางเทคโนโลยีและระบบสารสนเทศที่มีผลต่อการดำเนินงานของหน่วยงาน |
| กฎหมาย | <ul style="list-style-type: none"> • ผลของกฎหมายที่มีต่อบทบาทและหน้าที่ของหน่วยงาน • ปัญหาที่เกิดขึ้นจากกฎหมายที่กำหนดของรัฐต่อการบริหารของหน่วยงาน • พระราชบัญญัติการปฏิบัติหน้าที่ที่มีผลกระทบอย่างไรต่อหน่วยงาน |



ข้อมูลสนับสนุนการระดมความคิด



แผนการพัฒนาประเทศที่สำคัญ

บริบทแวดล้อมที่เปลี่ยนแปลง

สถานการณ์ด้านกำลังคน

ข้อมูลสถาบันคุณวุฒิวิชาชีพและผลการดำเนินการ
ที่ผ่านมา

วิสัยทัศน์และยุทธศาสตร์สถาบันคุณวุฒิวิชาชีพ (เดิม)



แผนการพัฒนาประเทศ ที่สำคัญ

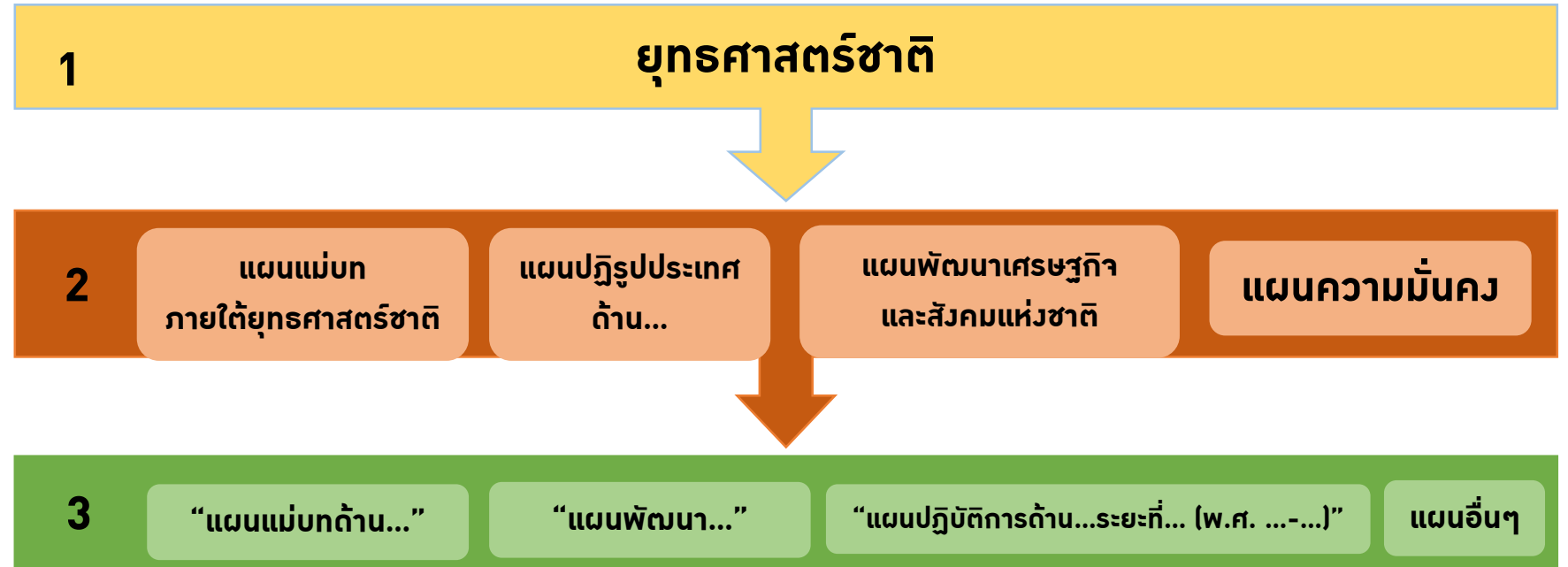
กรอบการถ่ายระดับแผนพัฒนาประเทศ

- แผนระดับที่ 1

- แผนระดับที่ 2

- แผนระดับที่ 3

- คือ แผนที่จัดทำขึ้นเพื่อสนับสนุนการดำเนินงานของแผนระดับที่ 1 และแผนระดับที่ 2 ให้บรรลุเป้าหมายที่กำหนดไว้ หรือจัดทำขึ้นตามกฎหมายกำหนด หรือจัดทำขึ้นตามพันธกรณีหรืออนุสัญญาระหว่างประเทศ โดยรวมถึงแผนปฏิบัติการทุกระดับ แต่ไม่นับรวมแผนปฏิบัติราชการในแต่ละปีงบประมาณของส่วนราชการ



หมายเหตุ: 4 ธันวาคม 2560 ครม. มีมติกำหนดการตั้งชื่อแผนในระดับที่ 3 ให้ใช้ชื่อว่า “แผนปฏิบัติการด้าน...ระยะที่... (พ.ศ. ...-...)” เว้นแต่ได้มีการระบุชื่อแผนไว้ในกฎหมายก่อนที่จะมีมติ ครม.วันที่ 4 ธันวาคม 2560 เช่น พระราชบัญญัติ พระราชกำหนด พระราชกฤษฎีกา กฎกระทรวง มติ ครม. เป็นต้น ให้นำชื่อแผนว่า แผนแม่บทด้าน...แผนพัฒนา... หรือ แผนอื่นๆ... จึงจะสามารถใช้ชื่อแผนตามที่บัญญัติไว้ในกฎหมายนั้นๆ

ยุทธศาสตร์ชาติ 20 ปี (2561 – 2580)

“ประเทศมีความมั่นคง มั่งคั่ง ยั่งยืน เป็นประเทศพัฒนาแล้ว ด้วยการพัฒนาตามปรัชญาของเศรษฐกิจพอเพียง”



| | | |
|--|--|---|
| <p>1.ด้านความมั่นคง</p> <p>เพื่อบริหารจัดการสภาวะแวดล้อมของประเทศให้มีความมั่นคง ปลอดภัย และมีความสงบเรียบร้อยในทุกกระดับ และทุกมิติ</p> | <p>2.ด้านการสร้างขีดความสามารถในการแข่งขัน</p> <p>เน้นการยกระดับศักยภาพในหลากหลายมิติ ควบคู่กับการขยายโอกาสของประเทศไทยในเวทีโลก</p> | <p>3. ด้านพัฒนาและเสริมสร้างทรัพยากรมนุษย์</p> <p>คนไทยในอนาคต มีความพร้อมทั้งกาย ใจ สติปัญญา มีทักษะที่จำเป็นในศตวรรษที่ 21 มีทักษะสื่อสารภาษาอังกฤษและภาษาที่ 3 และมีคุณธรรม</p> |
| <p>4. ด้านการสร้างโอกาสและความเสมอภาคทางสังคม</p> <p>สร้างความเป็นธรรม และลดความเหลื่อมล้ำในทุกมิติ กระจายศูนย์กลางความเจริญทางเศรษฐกิจและสังคม เพิ่มโอกาสให้ทุกภาคส่วนเข้ามาเป็นกำลังของการพัฒนาประเทศในทุกระดับ</p> | <p>5. ด้านการสร้างการเติบโตบนคุณภาพชีวิตที่เป็นมิตรต่อสิ่งแวดล้อม</p> <p>คำนึงถึงความยั่งยืนของฐานทรัพยากรธรรมชาติและสิ่งแวดล้อม ปรับเปลี่ยนพฤติกรรมของประชาชนให้เป็นมิตรต่อสิ่งแวดล้อม เกิดผลลัพธ์ต่อความยั่งยืน</p> | <p>6.ด้านการปรับสมดุลและพัฒนาระบบการบริหารภาครัฐ</p> <p>การปรับเปลี่ยนภาครัฐ ยึดหลัก “ภาครัฐของประชาชนเพื่อประชาชนและประโยชน์ส่วนรวม”</p> |



เป้าหมายการพัฒนาประเทศในภาพรวม

“ประเทศไทยมั่นคง ประชาชนมีความสุข เศรษฐกิจพัฒนาอย่างต่อเนื่อง สังคมเป็นธรรม ฐานทรัพยากรธรรมชาติยั่งยืน”

โดยยกระดับศักยภาพของประเทศในหลากหลายมิติ พัฒนาคนในทุกมิติและในทุกช่วงวัยให้เป็นคนดี เก่ง และมีคุณภาพ สร้างโอกาสและความเสมอภาคทางสังคม สร้างการเติบโตบนคุณภาพชีวิตที่เป็นมิตรกับสิ่งแวดล้อม และมีภาครัฐ ของประชาชนเพื่อประชาชนและประโยชน์ส่วนรวม โดยการประเมินผลการพัฒนาตามยุทธศาสตร์ชาติ

เป้าหมายการพัฒนาประเทศ

“ประเทศไทยมั่นคง ประชาชนมีความสุข เศรษฐกิจพัฒนาอย่างต่อเนื่อง สังคมเป็นธรรม ฐานทรัพยากรธรรมชาติยั่งยืน”

1 ด้านความมั่นคง

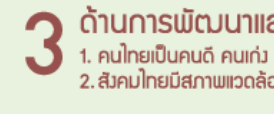


1. ประชาชนอยู่ดี กินดี และมีความสุข
2. บ้านเมืองมีความมั่นคงในทุกมิติและทุกระดับ
3. กองทัพ หน่วยงานด้านความมั่นคง ภาครัฐ ภาคเอกชน และภาคประชาชน มีความพร้อมในการป้องกันและแก้ไขปัญหาความมั่นคง
4. ประเทศไทยมีบทบาทด้านความมั่นคงเป็นที่ยอมรับและได้รับการยอมรับโดยประชาคมระหว่างประเทศ
5. การบริหารจัดการความมั่นคงมีประสิทธิภาพและเป็นรูปธรรมอย่างมีประสิทธิภาพ



2 ด้านการสร้างความสามารถในการแข่งขัน

1. ประเทศไทยเป็นประเทศที่พัฒนาแล้ว เศรษฐกิจเติบโตอย่างมีเสถียรภาพและยั่งยืน
2. ประเทศไทยมีขีดความสามารถในการแข่งขันสูงขึ้น



3 ด้านการพัฒนาและเสริมสร้างศักยภาพทรัพยากรมนุษย์

1. คนไทยเป็นคนดี คนเก่ง มีคุณภาพ พร้อมสำหรับวิถีชีวิตในศตวรรษที่ 21
2. สังคมไทยมีสภาพแวดล้อมที่เอื้อและสนับสนุนต่อการพัฒนาคนตลอดช่วงชีวิต



4 ด้านการสร้างโอกาสและความเสมอภาคทางสังคม

1. สร้างความเป็นธรรม และลดความเหลื่อมล้ำในทุกมิติ
2. กระจายศูนย์กลางความเจริญทางเศรษฐกิจและสังคม เพิ่มโอกาสให้ทุกภาคส่วนเข้ามามีส่วนร่วมในการพัฒนาประเทศในทุกๆระดับ
3. เพิ่มขีดความสามารถของชุมชนท้องถิ่นในการพัฒนา การพึ่งตนเองและการจัดการตนเองเพื่อสร้างสังคมคุณภาพ

5 ด้านการสร้างการเติบโตบนคุณภาพชีวิตที่เป็นมิตรต่อสิ่งแวดล้อม

1. อนุรักษ์และรักษาทรัพยากรธรรมชาติ สิ่งแวดล้อม และวัฒนธรรม ให้คนรุ่นต่อไปได้ใช้อย่างยั่งยืน มีสมดุล
2. พัฒนาและสร้างใหม่ฐานทรัพยากรธรรมชาติและสิ่งแวดล้อม เพื่อลดผลกระทบจากการพัฒนา สังคม เศรษฐกิจของประเทศ
3. ใช้ประโยชน์และสร้างการเติบโตบนฐานทรัพยากรธรรมชาติและสิ่งแวดล้อมให้สมดุลภายในขีดความสามารถของระบบนิเวศ
4. ยกระดับกระบวนการผลิต เพื่อกำหนดอนาคตประเทศด้านทรัพยากรธรรมชาติและสิ่งแวดล้อม และวัฒนธรรม บนหลักการมีส่วนร่วม และธรรมาภิบาล



6 ด้านการปรับสมดุลและพัฒนาระบบการบริหารจัดการภาครัฐ

1. ภาครัฐมีวัฒนธรรมการทำงานที่มุ่งผลสัมฤทธิ์และผลประโยชน์ส่วนรวม ตอบสนองความต้องการของประชาชนได้อย่างสะดวก รวดเร็ว โปร่งใส
2. ภาครัฐมีขนาดที่เล็กลง พร้อมปรับตัวให้ทันต่อการเปลี่ยนแปลง
3. ภาครัฐมีความโปร่งใส ปลอดภัย ยุติธรรม และประพฤติมิชอบ
4. กระบวนการยุติธรรม เป็นไปเพื่อประโยชน์ต่อส่วนรวมของประเทศ

ด้านความมั่นคง

พัฒนาและเสริมสร้างคนในทุกภาคส่วนมีอาชีพการงานและมีรายได้เพียงพอ

ด้านการพัฒนาและเสริมสร้างศักยภาพทรัพยากรมนุษย์

ยกระดับศักยภาพ ทักษะ สมรรถนะแรงงานอย่างต่อเนื่อง สอดคล้องกับความสามารถเฉพาะบุคคล

- มีงานทำตามหลักการงานที่มีคุณค่า
- มีความรู้ความเข้าใจและมีทักษะทางการเงิน มีการวางแผนทางการเงินและการออม
- มีการพัฒนาระบบการเรียนรู้ การเป็นผู้ประกอบการใหม่

ด้านการสร้างโอกาสและความเสมอภาคทางสังคม

เพิ่มผลิตภาพและคุ้มครองแรงงานไทยให้เป็นแรงงานฝีมือที่มีคุณภาพและความริเริ่มสร้างสรรค์/มีความปลอดภัยในการทำงาน/จัดโครงสร้างค่าจ้างตามความสามารถและประสบการณ์

- พัฒนากำลังแรงงานในพื้นที่ให้สอดคล้องกับแผนพัฒนาของกลุ่มจังหวัดและบริบทของเมือง

จุดเน้นด้านแรงงานในยุคศาสตร์ชาติ

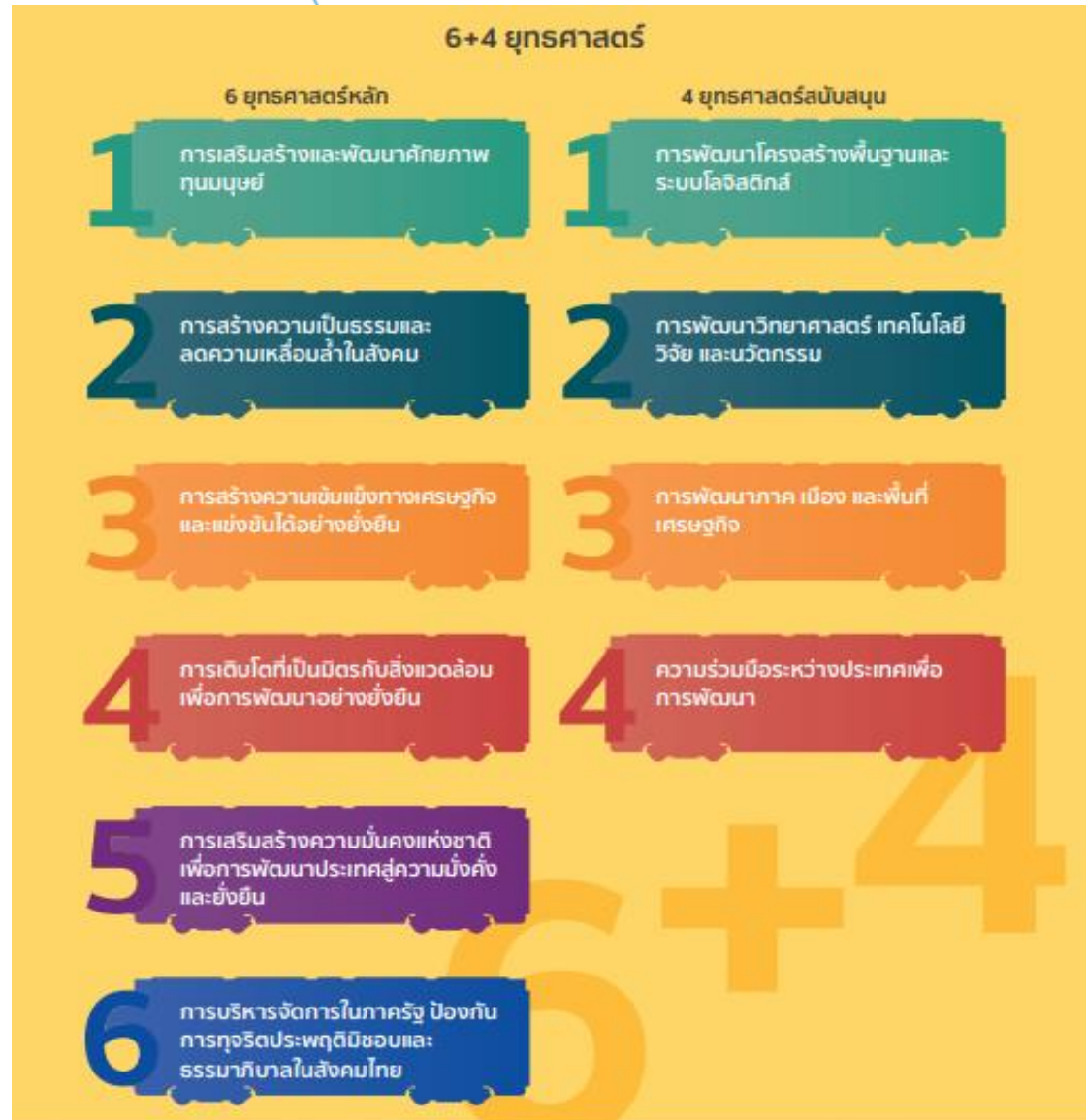
ด้านการสร้างความสามารถในการแข่งขัน

การเกษตรสร้างมูลค่า (เกษตรอัตลักษณ์พื้นถิ่น เกษตรปลอดภัย เกษตรชีวภาพ เกษตรแปรรูป เกษตรอัจฉริยะ)

- อุตสาหกรรมและบริการแห่งอนาคต (อุตสาหกรรมชีวภาพ อุตสาหกรรมและบริการดิจิทัล อุตสาหกรรมและบริการขนส่งและโลจิสติกส์)
- ด้านการท่องเที่ยว (ท่องเที่ยวเชิงสร้างสรรค์และวัฒนธรรม ท่องเที่ยวเชิงธุรกิจ ท่องเที่ยวเชิงสุขภาพ ความงาม และแพทย์แผนไทย ท่องเที่ยวสำราญทางน้ำ ท่องเที่ยวเชื่อมโยงภูมิภาค)
- เศรษฐกิจฐานผู้ประกอบการยุคใหม่ (ผู้ประกอบการอัจฉริยะ การสร้างโอกาสเข้าถึงการเงิน การตลาด ข้อมูล)

ด้านการสร้างการเติบโตบนคุณภาพชีวิตที่เป็นมิตรกับสิ่งแวดล้อม

- เพิ่มมูลค่าทางเศรษฐกิจฐานชีวภาพให้สอดคล้องกับยุทธศาสตร์ด้านการสร้างความสามารถในการแข่งขัน
- เพิ่มมูลค่าของเศรษฐกิจฐานชีวภาพทางทะเล



แผนพัฒนาฯ ฉบับที่ 12 มุ่งพัฒนาให้คนไทยทุกช่วงวัย เป็นคน ที่ สมบูรณ์ มีคุณธรรมจริยธรรม มีระเบียบวินัย ค่านิยมที่ดี มีจิต สสาธารณะ และมีความสุข โดยมีสุขภาวะและสุขภาพที่ดี ครอบครัว อบอุ่น **เป็นคนเก่งที่มีทักษะความรู้ความสามารถและพัฒนาตนเอง ได้ต่อเนื่องตลอดชีวิต** รวมถึงมีความมั่นคงทางเศรษฐกิจและสังคม ได้รับความเป็นธรรมในการเข้าถึงทรัพยากรและบริการทางสังคมที่มี คุณภาพ ผู้ด้อยโอกาสได้รับการพัฒนาศักยภาพ รวมทั้งชุมชนมี ความเข้มแข็งพึ่งพาตนเองได้

หลักการสำคัญ

- ยึด หลักปรัชญาของเศรษฐกิจพอเพียง
- ยึด คนเป็นศูนย์กลางของการพัฒนา
- ยึด วิสัยทัศน์ภายใต้ยุทธศาสตร์ชาติ 20 ปี
- ยึด เป้าหมายอนาคตประเทศไทย ปี 2579
- ยึด หลักการเติบโตทางเศรษฐกิจที่ลดความเหลื่อมล้ำบนพื้นฐานการใช้ภูมิปัญญาและนวัตกรรม
- ยึด การปฏิบัติให้เกิดสัมฤทธิ์ผลอย่างจริงจัง

วัตถุประสงค์

- เพื่อ วารากฐานให้คนไทยเป็นคนที่มีสมบูรณ์
- เพื่อ ให้คนไทยมีความมั่นคงทางเศรษฐกิจและ สังคม
- เพื่อ ให้เศรษฐกิจเข้มแข็ง แข่งขันได้ มีเสถียรภาพ และมีความยั่งยืน
- เพื่อ รักษาและฟื้นฟูทรัพยากรธรรมชาติและคุณภาพสิ่งแวดล้อม
- เพื่อ ให้การบริหารราชการแผ่นดินมีประสิทธิภาพ โปร่งใส กันทศมัย
- เพื่อ ให้มีการกระจายความเจริญไปสู่ภูมิภาค
- เพื่อ ผลักดันให้ประเทศไทยมีความเชื่อมโยงกับประเทศต่างๆ



“คนไทยมีคุณลักษณะเป็นคนไทยที่สมบูรณ์มีวินัย มีทัศนคติและพฤติกรรมตามบรรทัดฐานที่ดีของสังคม มีความเป็นพลเมืองตื่นรู้ มีความสามารถในการปรับตัวได้อย่างรู้เท่าทันสถานการณ์ มีความรับผิดชอบและทำประโยชน์ต่อส่วนรวม มีสุขภาพกายและใจที่ดีที่มีความเจริญก้าวหน้าทางจิตวิญญาณ มีวิถีชีวิตที่พอเพียง และมีความเป็นไทย”

“มีผู้ประกอบการรุ่นใหม่และเป็นสังคมผู้ประกอบการ ผู้ประกอบการขนาดกลางและขนาดเล็กที่เข้มแข็งสามารถใช้นวัตกรรมและเทคโนโลยีดิจิทัลในการสร้างสรรค์คุณค่าสินค้าและบริการ”

ยุทธศาสตร์ที่ 1 การเสริมสร้างและพัฒนาศักยภาพทุนมนุษย์

- วัยแรงงานมีความรู้และทักษะเป็นไปตามความต้องการของตลาดงานและมีทักษะทางการเงินเหมาะสมกับสภาพแวดล้อมทางเศรษฐกิจ
- ผู้ที่ได้รับการรับรองคุณวุฒิวินิจฉัยและผู้ผ่านการทดสอบมาตรฐานฝีมือแรงงานแห่งชาติเพิ่มขึ้น
- คนไทยมีการศึกษาที่มีคุณภาพตามมาตรฐานสากลและมีความสามารถเรียนรู้ด้วยตนเองอย่างต่อเนื่อง
- พัฒนาระบบประกันสุขภาพของแรงงานต่างชาติ
- ยกระดับศูนย์ฝึกอบรมแรงงานเพื่อสนับสนุนการเรียนรู้ตลอดชีวิต



ยุทธศาสตร์ที่ 3 การสร้างความเข้มแข็งทางเศรษฐกิจ และแข่งขันได้อย่างยั่งยืน

- วางแผนและพัฒนาภาคการผลิตและบริการอุตสาหกรรมอนาคต
- เพิ่มผลผลิตการผลิตของประเทศ และของปัจจัยแรงงาน
- มาตรการจูงใจสถานประกอบการให้มีการแลกเปลี่ยนความรู้พัฒนาบุคลากร/แรงงาน
- สนับสนุนการพัฒนาทักษะและการเคลื่อนย้ายแรงงานฝีมือโดยเสรี



ยุทธศาสตร์ที่ 2 การสร้างความเป็นธรรมและลดความเหลื่อมล้ำในสังคม

- สัดส่วนแรงงานนอกระบบที่อยู่ภายใต้ประกันสังคม และที่เข้าร่วมกองทุนการออมแห่งชาติเพิ่มขึ้น
- เร่งรณรงค์และประชาสัมพันธ์ให้แรงงานนอกระบบตระหนักถึงประโยชน์ของการสร้างหลักประกันในวัยเกษียณและประโยชน์จากระบบประกันสังคม

ยุทธศาสตร์ที่ 7 การพัฒนาโครงสร้างพื้นฐานและระบบ โลจิสติกส์

- การเพิ่มประสิทธิภาพแรงงานโดยการบูรณาการตลาดแรงงานแบบครบวงจร

ยุทธศาสตร์ที่ 8 การพัฒนาวิทยาศาสตร์ เทคโนโลยี วิจัย และนวัตกรรม

- เชื่อมโยงระบบจ้างงานแรงงานต่างด้าว-การประกันสุขภาพ-การเข้าเมือง

ยุทธศาสตร์ที่ 10 ความร่วมมือระหว่างประเทศเพื่อการพัฒนา

- การพัฒนาทักษะฝีมือแรงงานตามมาตรฐานสากล
- การจัดสรรและการใช้ทรัพยากรธรรมชาติและแรงงานที่เป็นประโยชน์ร่วมกัน
- ร่วมมือกับประเทศเพื่อนบ้านเพื่อพัฒนาขีดความสามารถด้านทักษะของแรงงานและมาตรฐานแรงงาน

จุดเน้นด้านแรงงานในแผนการปฏิรูปประเทศ

เป้าหมายการปฏิรูปประเทศ

“ประชาชนมีความสุข มีคุณภาพชีวิตที่ดี และมีส่วนร่วมในการพัฒนาประเทศ”

แผนการปฏิรูปประเทศ

ด้านสังคม

- การสร้างระบบให้คนไทยมีบำนาญบำนาญหลังพ้นวัยทำงาน
- การปรับปรุงสิทธิประโยชน์ที่ได้รับจากสวัสดิการต่างๆ ให้เหมาะสมและเป็นธรรม
- การเสริมสร้างศักยภาพผู้สูงอายุในการทำงาน
- การเสริมสร้างอาชีพคนพิการ
- พัฒนาระบบสมาชิกชุมชน
- ปรับปรุงกฎหมายด้านสวัสดิการชุมชน

ด้านเศรษฐกิจ

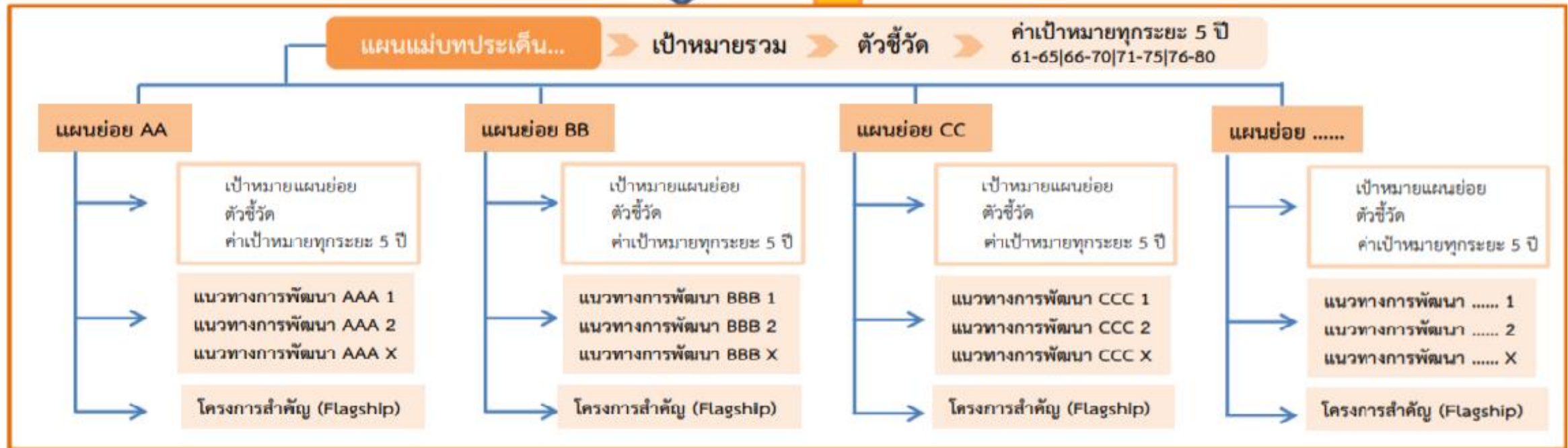
- การเพิ่มผลิตภาพแรงงาน
- การมีระบบการฝึกวิชาชีพอาชีวศึกษาและการพัฒนาระดับอุดมศึกษาให้กับนักเรียนและแรงงาน
- การส่งเสริมให้แรงงานเข้าถึงแหล่งทุนเพื่อพัฒนาทักษะอย่างทั่วถึงและเท่าเทียม
- การสร้างแรงงานคุณภาพ (Super Worker) และเชื่อมโยงแรงงานสู่ตลาดอย่างครบวงจร
- การขยายความคุ้มครองของกองทุนประกันสังคมให้ครอบคลุมกลุ่มแรงงานนอกระบบและเกษตรกร
- การสนับสนุนการเคลื่อนย้ายของแรงงาน (Labour Mobility)

ร่างแผนแม่บทภายใต้ยุทธศาสตร์ชาติ

ยุทธศาสตร์ชาติ



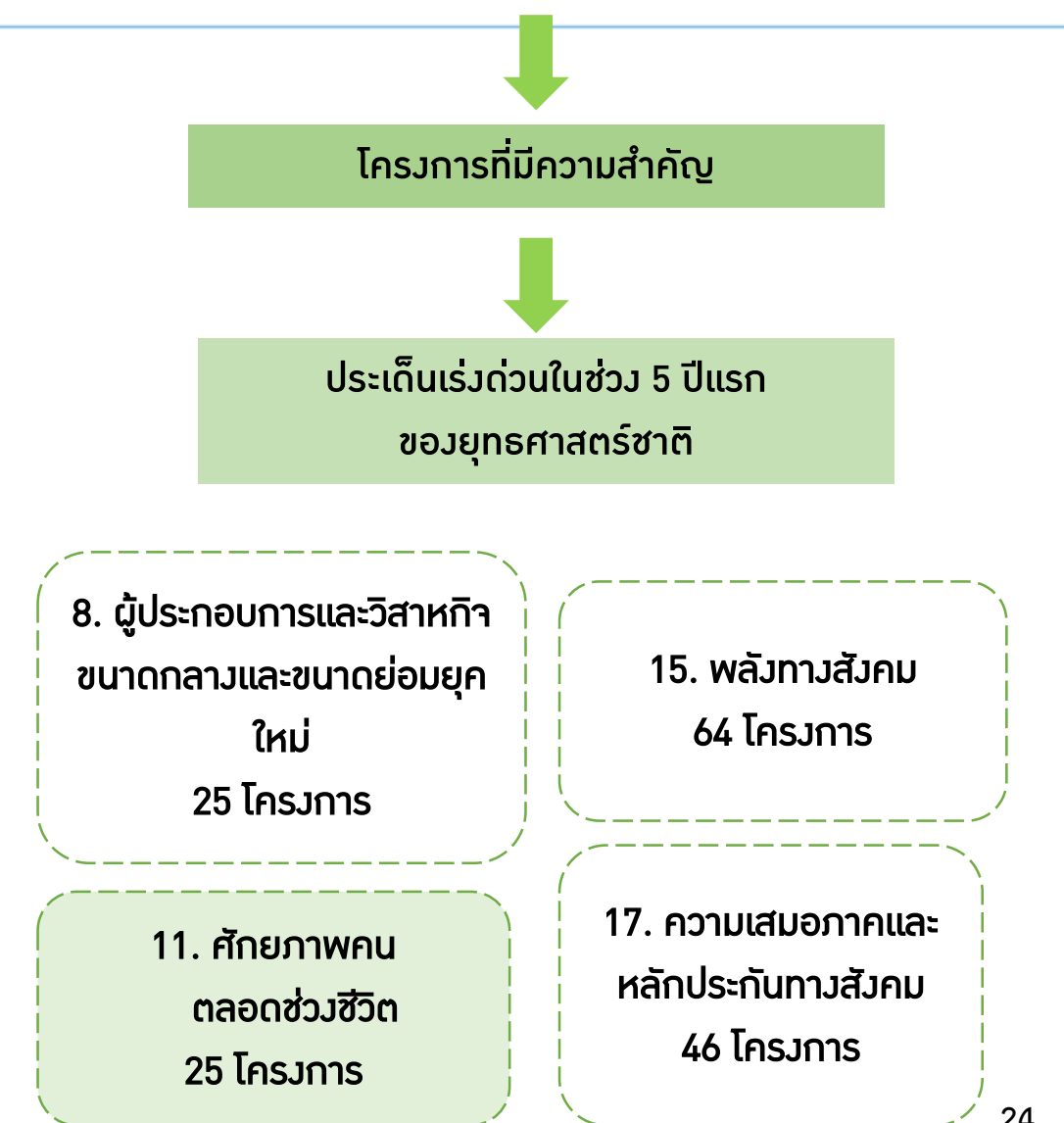
แผนแม่บทภายใต้ยุทธศาสตร์ชาติ



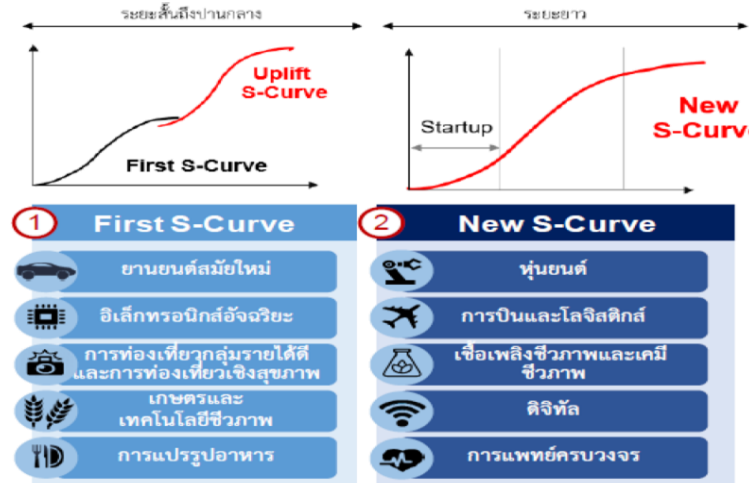
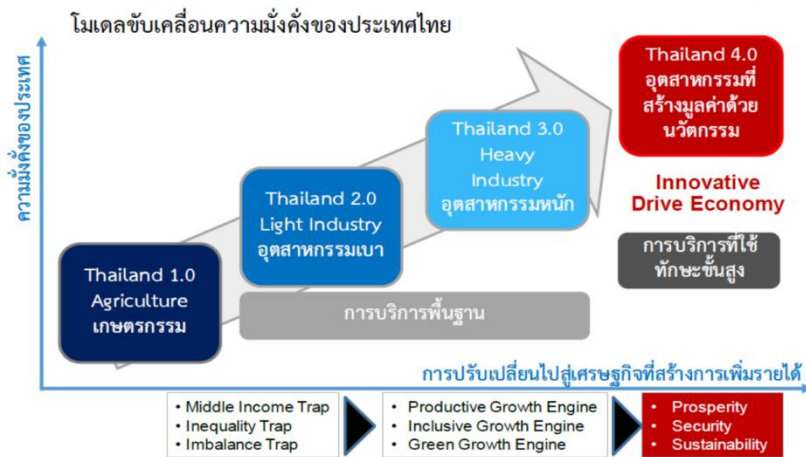
แผนแม่บทฯ 23 ฉบับ: แผนงาน/โครงการที่มีความสำคัญ

| | | | |
|--|---|--|---|
| 1. ความมั่นคง 174 โครงการ | 2. การต่างประเทศ 11 โครงการ | 3. การเกษตร 27 โครงการ | 4. อุตสาหกรรมและ บริการแห่งอนาคต 35 โครงการ |
| 5. การท่องเที่ยว 20 โครงการ | 6. พื้นที่และเมือง น่าอยู่อัจฉริยะ 58 โครงการ | 7. โครงสร้าง พื้นฐาน ระบบโลจิสติกส์ และดิจิทัล 94 โครงการ | 9. เขตเศรษฐกิจ พิเศษ 81 โครงการ |
| 10. การปรับเปลี่ยน ค่านิยมและ วัฒนธรรม 13 โครงการ | 12. การพัฒนาการ เรียนรู้ 34 โครงการ | 13. การเสริมสร้าง ให้คนไทยมีสุขภาวะ ที่ดี 22 โครงการ | 14. ศักยภาพการ กีฬา 7 โครงการ |
| 16. เศรษฐกิจฐาน ราก 63 โครงการ | 18. การเติบโตอย่าง ยั่งยืน 56 โครงการ | 19. การบริหาร จัดการน้ำที่ระบบ 19 โครงการ | 20. การบริการ ประชาชนและ ประสิทธิภาพของ ภาครัฐ 8 โครงการ |
| 21. การต่อต้าน ทุจริตและประพฤติ มิชอบ 3 โครงการ | 22. กฎหมายและ กระบวนการ ยุติธรรม 5 โครงการ | 23. การวิจัยและ พัฒนานวัตกรรม 13 โครงการ | |

โครงการทั้งหมดที่รองรับแผนแม่บทภายใต้ยุทธศาสตร์ชาติ



- Thailand 4.0 มุ่งเน้นการเปลี่ยนแปลงโครงสร้างเศรษฐกิจเพื่อเปลี่ยนผ่านประเทศไทยจากการขับเคลื่อนเศรษฐกิจด้วยอุตสาหกรรมหนักไปสู่ “Value Based Economy” หรือ “เศรษฐกิจที่ขับเคลื่อนด้วยนวัตกรรม”
- การพัฒนาพื้นที่ EEC ให้มีความสำคัญกับ 10 อุตสาหกรรม New Growth Engine
- (ร่าง) ยุทธศาสตร์การวิจัยและนวัตกรรม 20 ปี (พ.ศ. 2560 - 2579) มีแนวทางการพัฒนา คือ ผลิตบุคลากร และสร้างความรู้ ตามความต้องการของตลาด
- ยุทธศาสตร์ประชากรฐของรัฐบาล คสช. มีโครงการเพื่อรองรับเกี่ยวกับการพัฒนาอาชีพตามมิติต่าง ๆ เช่น การฝึกอบรมอาชีพและการศึกษา
- (ร่าง) แผนการปฏิรูปประเทศด้านการศึกษา มีเป้าหมายสำคัญเร่งด่วน คือแนวทางการปรับหลักสูตรการจัดการศึกษาในระดับการศึกษาขั้นพื้นฐาน ไปสู่หลักสูตรฐานสมรรถนะ
- แนวทางการพัฒนาประเทศด้านการเตรียมคนสู่ศตวรรษที่ 21 ต้องมีการปรับเปลี่ยนคนไทย จากคนไทยที่มีความรู้ความสามารถและทักษะที่จำกัด เป็น คนไทยที่มีความรู้ และทักษะสูง มีความสามารถในการริรสรรค่นวัตกรรม



มาตรการพัฒนา “คุณภาพชีวิต” ผู้มีบัตรสวัสดิการแห่งรัฐ

หลักการ: วัตถุประสงค์และให้ความช่วยเหลืออย่างถูกต้อง

คัดค้านและผู้มีรายได้ต่ำกว่าปีละ 3 หมื่นบาททุกคน

บูรณาการหน่วยงานรัฐเพื่อแก้ปัญหาความยากจนแบบเบ็ดเสร็จ

การมีงานทำ: จัดหางานที่เหมาะสมและส่งเสริมการประกอบสัมมาชีพ

4D

1 การฝึกอาชีพและการศึกษา: ฝึกทักษะ ให้ความรู้ และทำให้เข้าถึงการศึกษาอย่างเท่าเทียม

2 การเข้าถึงแหล่งเงินทุนในระบบ: เข้าถึงสินเชื่อและแก้ไขปัญหาหนี้ในระบบแบบบูรณาการ

3 การเข้าถึงสิ่งจำเป็นพื้นฐาน

4 การเข้าถึงสิ่งจำเป็นพื้นฐาน

สนับสนุนให้เข้าถึงสิ่งจำเป็นในชีวิต เช่น ที่อยู่อาศัย ที่ดินทำกิน การออมเพื่อการเกษียณ เป็นต้น



สถานการณ์และบริษัท ที่เปลี่ยนแปลงไป

โครงสร้างประชากรไทย

จำนวนประชากรรวมเริ่มลดลง ขณะที่จำนวนประชากรผู้สูงอายุมีจำนวนเพิ่มขึ้นอย่างต่อเนื่อง

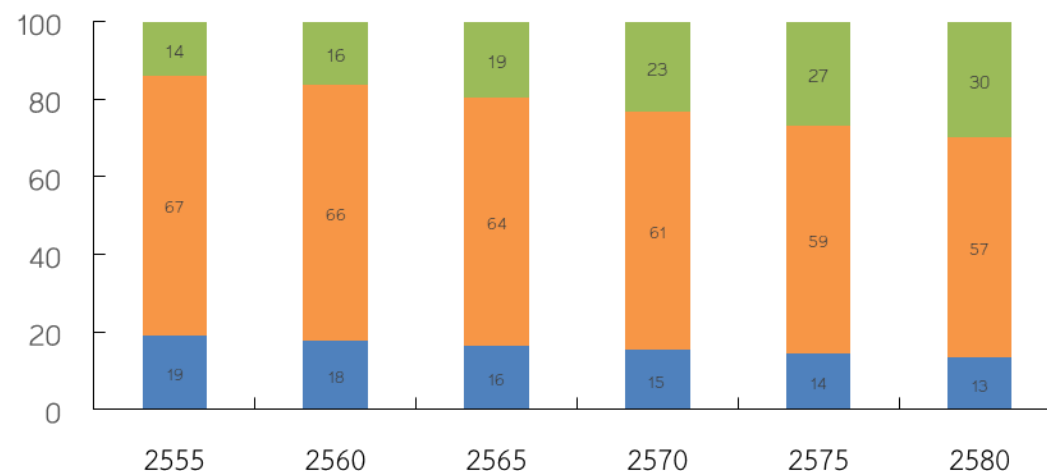
เกิดน้อย

TFR
2560 = 1.6
2579 = 1.3



อายุยืน

อายุคาดเฉลี่ย ปี 2579
ชาย 75 ปี
หญิง 82 ปี



■ อายุ 0-14 ■ อายุ 15-59 ■ อายุ 60 ปีขึ้นไป

ปี 2548 เข้าสู่สังคมสูงวัย
(60 ปี+ > 10%)



ปี 2566 จะเข้าสู่สังคมสูงวัย
อย่างสมบูรณ์ (60 ปี+ > 20%)



ปี 2580 จะเข้าสู่การเป็นสังคมสูงวัย
ระดับสุดยอด (60 ปี+ > 30%)



การเปลี่ยนแปลงในโลกของงานและอาชีพ

แนวโน้มเทคโนโลยีที่สำคัญแห่งอนาคต

- Big Data and Analytics การใช้ข้อมูลในการวิเคราะห์และสังเคราะห์
- Autonomous Robots หุ่นยนต์อัตโนมัติ ที่สามารถทำงานได้ในสภาพแวดล้อม ที่ปราศจากการควบคุมของมนุษย์
- Simulation การประเมินสถานการณ์จำลอง
- Horizontal and Vertical System Integration ระบบบริหารจัดการแบบบูรณาการ
- Industrial Internet of Things การใช้ประโยชน์ จากเทคโนโลยีที่เชื่อมต่อกับระบบอินเทอร์เน็ต
- Cyber Security การพัฒนาระบบความปลอดภัยในโลกไซเบอร์
- The Cloud การทำงานร่วมกันของเซิร์ฟเวอร์จำนวนมาก
- Additive Manufacturing การผลิตจะมีความทันสมัย รวดเร็ว ตอบสนองความต้องการลูกค้าเฉพาะรายได้ในปริมาณมาก
- Augmented Reality การส่งข้อมูลเสมือนจริงผ่านอุปกรณ์

อาชีพถูกทดแทนได้ยาก

อาชีพ ผู้คุมเครื่องจักร นักบำบัด
ผู้ออกแบบท่าเต้น วิศวกรฝ่ายขาย
นักสังคมสงเคราะห์

อาชีพที่ถูกทดแทน

อาชีพ เสมียน พนักงาน call center
พนักงานธนาคาร
พนักงานบรรจุของ

อาชีพ/สายงานใหม่

อาชีพ Data scientist, Business scientist,
Drone pilot, 3D printer food chefs,
Big data analyst



แรงงานนอกระบบ

แนวโน้มของโลก



แรงงานอิสระมีมากถึง
ร้อยละ 20-30

ในอนาคตจะมีการทำงานอิสระ
ผ่าน Online Platform มากขึ้น

แนวโน้มของไทย



แรงงานอิสระร้อยละ 30

แรงงานที่ทำงานประจำ
จำนวนไม่น้อยสนใจลาออกมา
ทำอาชีพอิสระ

ปัญหา



จากผลการสำรวจแรงงานนอกระบบปี 2560 พบว่า ประเทศไทยมีผู้มีงานทำ 37.7 ล้านคน เป็นผู้ทำงานที่ไม่ได้รับความคุ้มครองและไม่มีหลักประกันทางสังคมจากการทำงาน หรือที่เรียกว่า “แรงงานนอกระบบ” มีจำนวนมากถึง 20.8 ล้านคน หรือร้อยละ 55.2

คนทำอาชีพอิสระส่วนใหญ่เลือกไม่สมทบ
ประกันสังคม (แรงงานนอกระบบ)

ที่มา: สำนักงานสถิติแห่งชาติ

ทัศนคติและค่านิยมของคนรุ่นใหม่ที่มีแนวโน้มเปลี่ยนไปทำอาชีพนอกระบบ

เนื่องจากคนรุ่นใหม่ให้ความสำคัญกับความสมดุลระหว่างการทำงานกับชีวิตส่วนตัว ความยืดหยุ่นในการทำงาน โอกาสการทำงานต่างประเทศ มีจิตวิญญาณผู้ประกอบการสูง อิสระในการทำงาน สนใจอาชีพระบบเศรษฐกิจแบบ Gig Economy

อุปสรรค

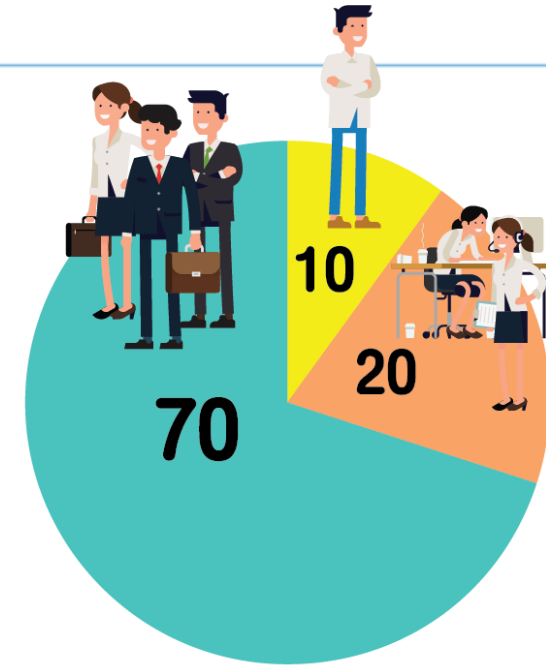
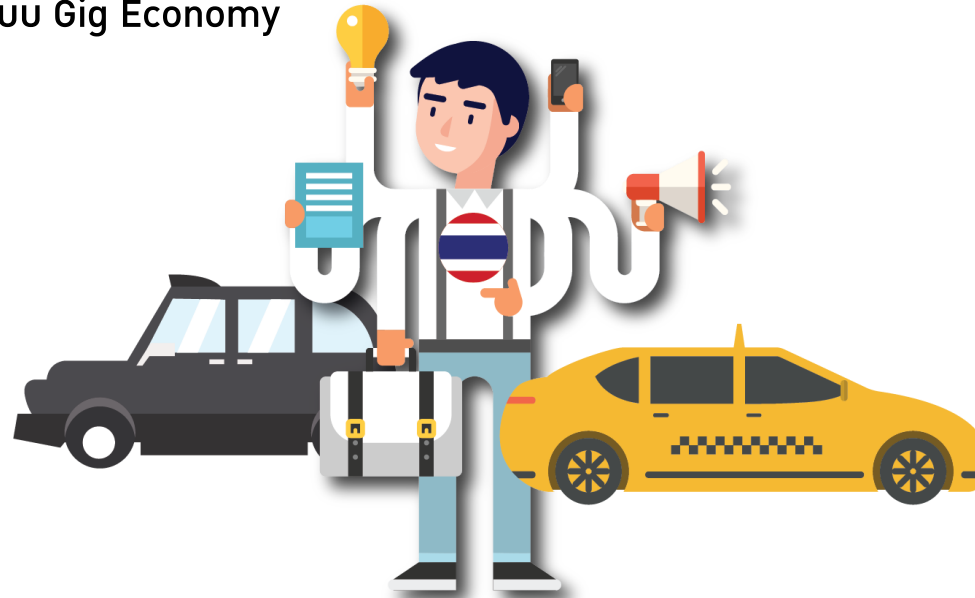
- ขาดความพร้อมและทักษะที่จำเป็น
- ระบบการคุ้มครองที่เหมาะสม

Gig Economy

ระบบเศรษฐกิจที่ประกอบด้วยงานรูปแบบ Gig

มีอิสระ เลือกรับงาน เลือกเวลาทำงานได้ตามใจชอบ

งานชั่วคราว รับงานจ้างจบเป็นครั้งๆไป ไม่ยึดติดกับที่ใดที่หนึ่ง



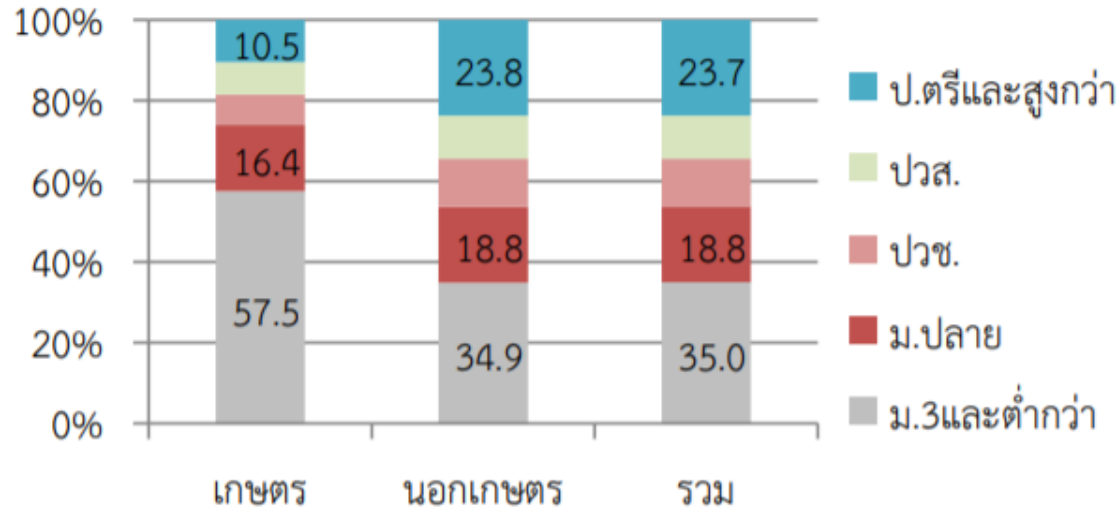
- คนทำงานอื่นๆ
- มีงานทำอยู่แล้ว แต่เริ่มรับงานอิสระเป็นส่วนเสริม
- รับงานอิสระเต็มตัว

ตัวชี้วัดที่เกี่ยวกับทรัพยากรมนุษย์ที่เป็นจุดอ่อนของไทยปี 2018 เทียบกับประเทศในอาเซียน

| ตัวชี้วัด/ประเทศ | ไทย | สิงคโปร์ | มาเลเซีย |
|---|--------------|--------------|--------------|
| *ทักษะทางภาษาที่ตอบสนองต่อความต้องการของนายจ้าง (การสำรวจ) | 49 | 8 | 29 |
| | (4.58/2018) | (8.35/2018) | (6.72/2018) |
| ผลิตภาพแรงงาน (PPP) | 58 | 16 | 45 |
| | (14.02/2017) | (60.10/2017) | (28.58/2017) |
| ทักษะด้านเทคโนโลยีสารสนเทศ (การสำรวจ) | 52 | 16 | 34 |
| | (5.85/2018) | (7.79/2018) | (7.50/2018) |
| ดัชนีการพัฒนามนุษย์ | 55 | 5 | 48 |
| | (0.74/2015) | (0.92/2015) | (0.79/2015) |

ไทยยังมีจุดอ่อนค่อนข้างมากในเรื่องภาษา ผลิตภาพแรงงาน ทักษะด้าน ICT และดัชนีการพัฒนามนุษย์ เมื่อเทียบกับสิงคโปร์และมาเลเซีย

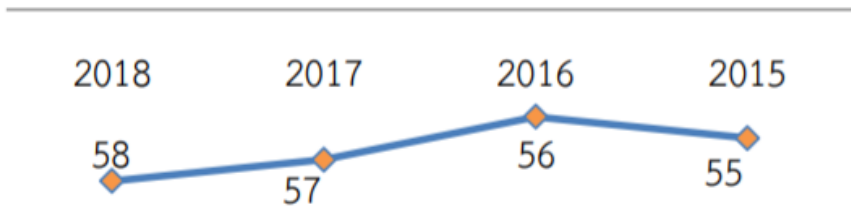
แรงงานในสถานประกอบการตามระดับการศึกษา



ที่มา: ระบบฐานข้อมูลอุปสงค์และอุปทานกำลังคน (PMANP) กระทรวงแรงงาน

ผลิตภาพแรงงานไทย

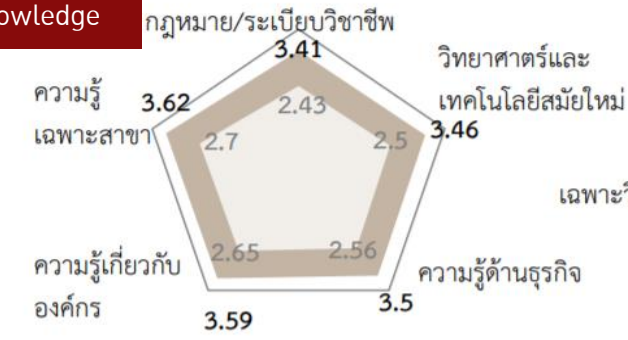
Labour productivity



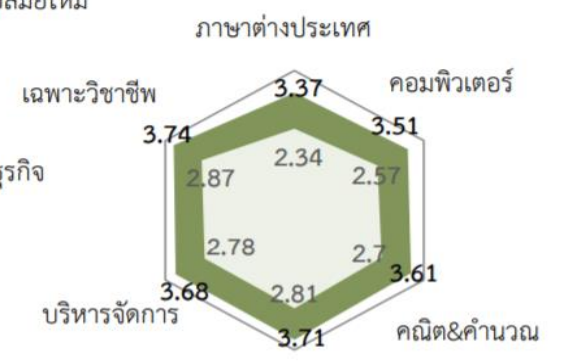
ที่มา: IMD World Competitiveness Ranking 2018 (63 ประเทศ)

- มีการเจริญเติบโตของผลิตภาพค่อนข้างต่ำ
- 1 ใน 3 มีการศึกษาระดับมัธยมศึกษาตอนต้นและต่ำกว่า
- ระดับความรู้ ทักษะ และคุณลักษณะต่ำกว่าความคาดหวัง
- อุตสาหกรรมยังพึ่งพาแรงงานไร้ฝีมือ
- ขาดแคลน บุคลากรในการให้บริการอุตสาหกรรม อาทิ ผู้ออกแบบ เครื่องจักรและระบบอัตโนมัติ พัฒนาเทคโนโลยี

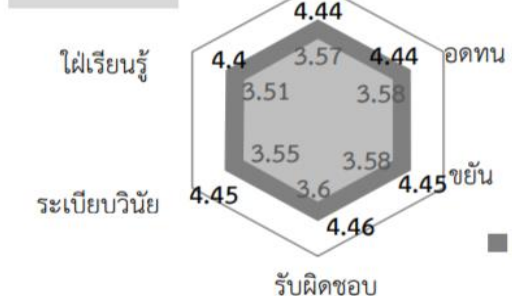
Knowledge



Skills



Attributes



■ คาดหวัง □ ที่เป็นอย่างจริง

ที่มา: รายงานภาวะสังคม ไตรมาส 1 ปี 256



สถานการณ์แรงงาน

หน่วย: ล้านคน

| | 2550 | 2552 | 2554 | 2556 | 2558 | 2560 |
|---------------------------------------|-------|-------|-------|-------|-------|-------|
| ประชากรทั้งหมด | 65.80 | 66.93 | 67.62 | 68.28 | 67.24 | 67.66 |
| ประชากรอายุตั้งแต่ 15 ปีขึ้นไป | 51.12 | 52.90 | 54.07 | 55.09 | 55.29 | 56.00 |
| กำลังแรงงานรวม ^{1/} | 37.61 | 38.88 | 39.62 | 39.47 | 38.77 | 38.17 |
| กำลังแรงงานปัจจุบัน | 37.56 | 38.83 | 39.58 | 39.42 | 38.69 | 38.10 |
| • ผู้มีงานทำ | 37.12 | 38.37 | 39.32 | 39.11 | 38.33 | 37.65 |
| • ผู้ว่างงาน | 0.44 | 0.46 | 0.26 | 0.31 | 0.36 | 0.45 |
| อัตราการเข้าสู่ตลาดแรงงาน (ร้อยละ) | 73.6 | 73.5 | 73.3 | 71.6 | 70.1 | 68.2 |
| อัตราการว่างงาน (ร้อยละ) | 1.2 | 1.2 | 0.7 | 0.8 | 0.9 | 1.2 |

หมายเหตุ: 1/ กำลังแรงงานรวม หมายถึง กำลังแรงงานในปัจจุบันและกำลังแรงงานรอฤดูกาล

ที่มา: ข้อมูลการสำรวจภาวะการทำงานของประชากร ไตรมาส 3 สำนักงานสถิติแห่งชาติ

จำนวนกำลังแรงงาน จำแนกตามระดับการศึกษา ระหว่างปีพ.ศ. 2550 – 2560

จำนวนกำลังแรงงานที่มีการศึกษาในระดับประถมศึกษาและต่ำกว่ายังคงถือเป็นสัดส่วนใหญ่ของผู้ที่อยู่ในกำลังแรงงานการพัฒนา
 คุณวุฒิวิชาชีพอาจจำเป็นต้องให้ความสำคัญของกำลังแรงงานในกลุ่มนี้

หน่วย: ล้านคน

| ระดับการศึกษา | 2550 | 2552 | 2554 | 2556 | 2558 | 2560 |
|-------------------|--------------|--------------|--------------|--------------|--------------|--------------|
| ต่ำกว่าประถมศึกษา | 13.19 | 12.83 | 12.09 | 10.08 | 9.64 | 8.60 |
| ประถมศึกษา | 8.59 | 8.84 | 8.93 | 9.86 | 8.55 | 8.43 |
| มัธยมศึกษาตอนต้น | 5.56 | 5.93 | 6.25 | 6.57 | 6.12 | 6.43 |
| มัธยมศึกษาตอนปลาย | 3.42 | 3.79 | 4.29 | 4.63 | 4.75 | 4.81 |
| ปวช. | 1.27 | 1.35 | 1.32 | 1.28 | 1.42 | 1.43 |
| ปวส.หรืออนุปริญญา | 1.53 | 1.70 | 1.82 | 1.80 | 1.96 | 1.98 |
| ปริญญาตรี | 3.49 | 3.89 | 4.19 | 4.40 | 5.19 | 5.40 |
| ปริญญาโท | 0.39 | 0.45 | 0.58 | 0.61 | 0.77 | 0.76 |
| ปริญญาเอก | 0.02 | 0.02 | 0.02 | 0.03 | 0.04 | 0.04 |
| การศึกษาอื่นๆ | 0.04 | 0.02 | 0.04 | 0.03 | 0.13 | 0.10 |
| ไม่ทราบ | 0.12 | 0.07 | 0.09 | 0.19 | 0.20 | 0.18 |
| รวม | 37.61 | 38.88 | 39.62 | 39.47 | 38.77 | 38.17 |

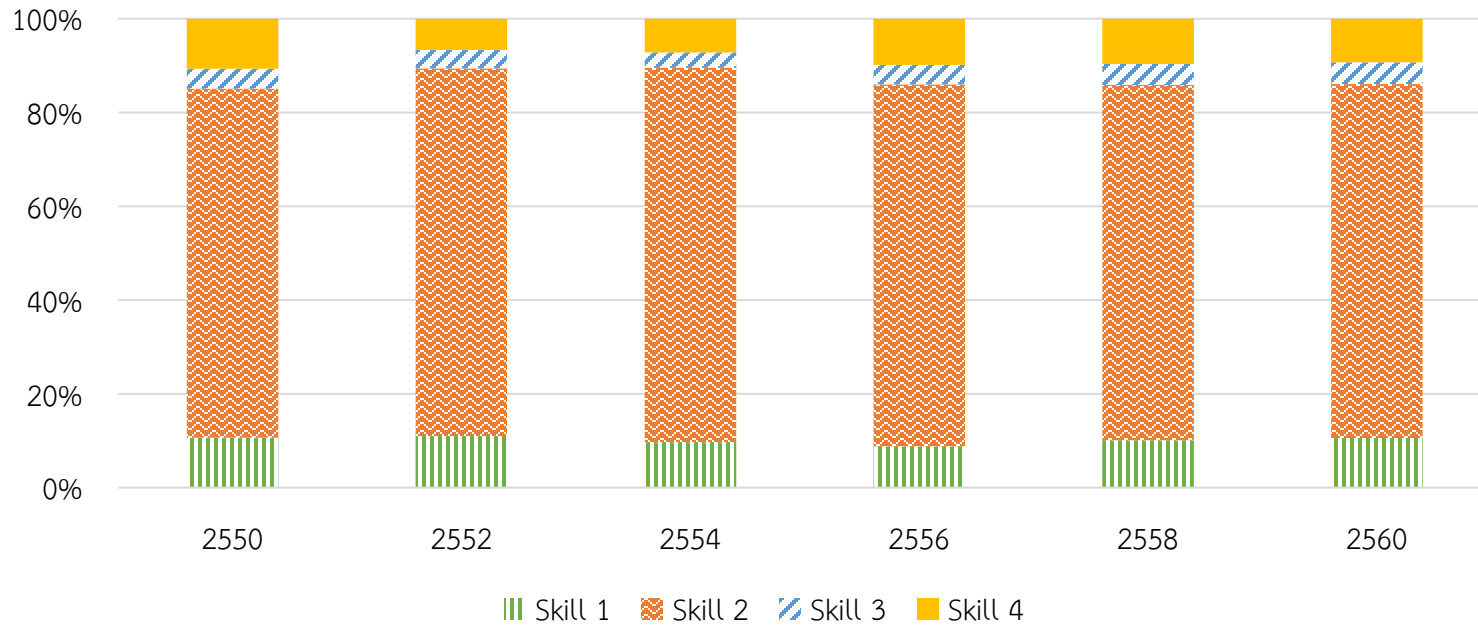
จำนวนกำลังแรงงาน จำแนกตามอาชีพ ระหว่างปีพ.ศ. 2550 – 2560

แผนพัฒนาคุณวุฒิวชิชาชีพอาจมุ่งเน้นกลุ่มพนักงานบริการ และพนักงานขายในร้านค้าและตลาด ซึ่งถือเป็นกลุ่มแรงงานที่มีจำนวนสูงในกำลังแรงงาน

หน่วย: ล้านคน

| อาชีพ | 2550 | 2552 | 2554 | 2556 | 2558 | 2560 |
|--|--------------|--------------|--------------|--------------|--------------|--------------|
| ผู้บัญญัติกฎหมาย ข้าราชการระดับอาวุโสและผู้จัดการ | 2.48 | 1.00 | 0.97 | 1.89 | 1.52 | 1.41 |
| ผู้ประกอบการวิชาชีพด้านต่างๆ | 1.48 | 1.54 | 1.86 | 1.94 | 2.15 | 2.08 |
| ช่างเทคนิคสาขาต่างๆ และผู้ประกอบการวิชาชีพอื่นๆ ที่เกี่ยวข้อง | 1.57 | 1.51 | 1.29 | 1.62 | 1.74 | 1.74 |
| เสมียน | 1.36 | 1.52 | 1.32 | 1.16 | 1.44 | 1.54 |
| พนักงานบริการ และพนักงานขายในร้านค้าและตลาด | 5.19 | 6.57 | 7.50 | 6.43 | 7.33 | 7.46 |
| ผู้ปฏิบัติงานที่มีฝีมือในด้านการเกษตรและการประมง | 14.22 | 14.76 | 15.21 | 15.43 | 12.18 | 11.66 |
| ผู้ปฏิบัติงานในธุรกิจด้านความสามารถทางฝีมือและธุรกิจอื่นๆ ที่เกี่ยวข้อง | 3.86 | 4.42 | 4.35 | 4.04 | 4.28 | 4.12 |
| ผู้ปฏิบัติการเครื่องจักรโรงงานและเครื่องจักร และผู้ปฏิบัติงานด้านการประกอบ | 2.97 | 2.81 | 2.96 | 3.01 | 3.73 | 3.59 |
| อาชีพขั้นพื้นฐานต่างๆ | 3.96 | 4.22 | 3.82 | 3.44 | 3.87 | 3.97 |
| ไม่ทราบ | 0.05 | 0.01 | 0.04 | 0.16 | 0.08 | 0.08 |
| รวม | 37.12 | 38.37 | 39.32 | 39.11 | 38.33 | 37.65 |

สัดส่วนระดับทักษะของกำลังแรงงาน ระหว่างปีพ.ศ. 2550 – 2560



ควรรยกระดับแรงงานในกลุ่มทักษะระดับ 2 ซึ่งเป็นแรงงานที่ประกอบอาชีพพนักงานบริการและกลุ่มที่ประกอบอาชีพผู้ปฏิบัติงานในธุรกิจด้านความสามารถทางฝีมือและธุรกิจอื่นๆ ที่เกี่ยวข้อง รวมทั้งกลุ่มผู้ปฏิบัติการเครื่องจักรโรงงานและเครื่องจักร และผู้ปฏิบัติงานด้านการประกอบ

- หมายเหตุ:
- Skill 1 – อาชีพพื้นฐานต่างๆ
 - Skill 2 – อาชีพเสมียนถึงอาชีพผู้ปฏิบัติการเครื่องจักรโรงงานและเครื่องจักร และผู้ปฏิบัติงานด้านการประกอบ
 - Skill 3 – ช่างเทคนิคสาขาต่างๆ และผู้ประกอบการวิชาชีพอื่นๆ ที่เกี่ยวข้อง
 - Skill 4 – อาชีพผู้บัญญัติกฎหมาย ข้าราชการระดับอาวุโสและผู้จัดการ และ ผู้ประกอบวิชาชีพด้านต่างๆ

ที่มา: ข้อมูลการสำรวจภาวะการทำงานของประชากร ไตรมาส 3 สำนักงานสถิติแห่งชาติ



นายจ้างหรือสถานประกอบการส่วนใหญ่ (ร้อยละ 34.59 ของการสำรวจ) มีความต้องการพัฒนาความรู้ของแรงงานด้าน**ความรู้เฉพาะในสาขาวิชาชีพ**มากที่สุดสะท้อนให้เห็นว่าความรู้เฉพาะทางของแรงงานกับความคาดหวังในตัวผู้ประกอบการยังคงมีช่องว่างอยู่



สาขาวิชาชีพที่ต้องการการพัฒนาทักษะของแรงงานมากที่สุด คือ **สาขาวิชาชีพด้านช่างอุตสาหกรรม** (ร้อยละ 23.48) รองลงมาได้แก่ ทักษะด้านพาณิชย์กรรม (ร้อยละ 16.29) และทักษะด้านคหกรรม (ร้อยละ 4.08) ซึ่งสอดคล้องกับข้อค้นพบที่ว่าภาคเอกชนมีความต้องการดำเนินธุรกิจในอนาคตด้วยการปรับปรุงกระบวนการผลิตและ/หรือ นำเครื่องจักรมาใช้ จึงมีความต้องการให้ภาครัฐช่วยเหลือด้านการพัฒนาทักษะฝีมือแรงงานมากที่สุด

ความช่วยเหลือจากภาครัฐที่ผู้ประกอบการต้องการในสามลำดับแรก ได้แก่

- ความช่วยเหลือในด้านการลดภาษีเงินได้ของธุรกิจมากที่สุด (ร้อยละ 44.51)
- การฝึกอบรมและพัฒนาฝีมือแรงงาน (ร้อยละ 44.51)
- การเสริมสร้างและพัฒนาบุคลากรที่มีความเชี่ยวชาญเฉพาะด้าน (ร้อยละ 36.02)

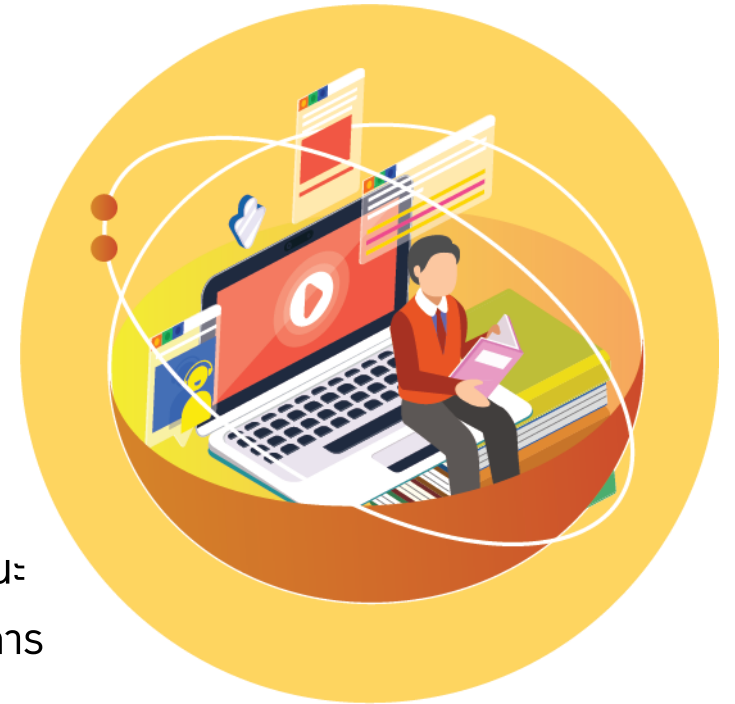


ข้อมูลสถาบันคุณวุฒิ
วิชาชีพและผลการ
ดำเนินการที่ผ่านมา



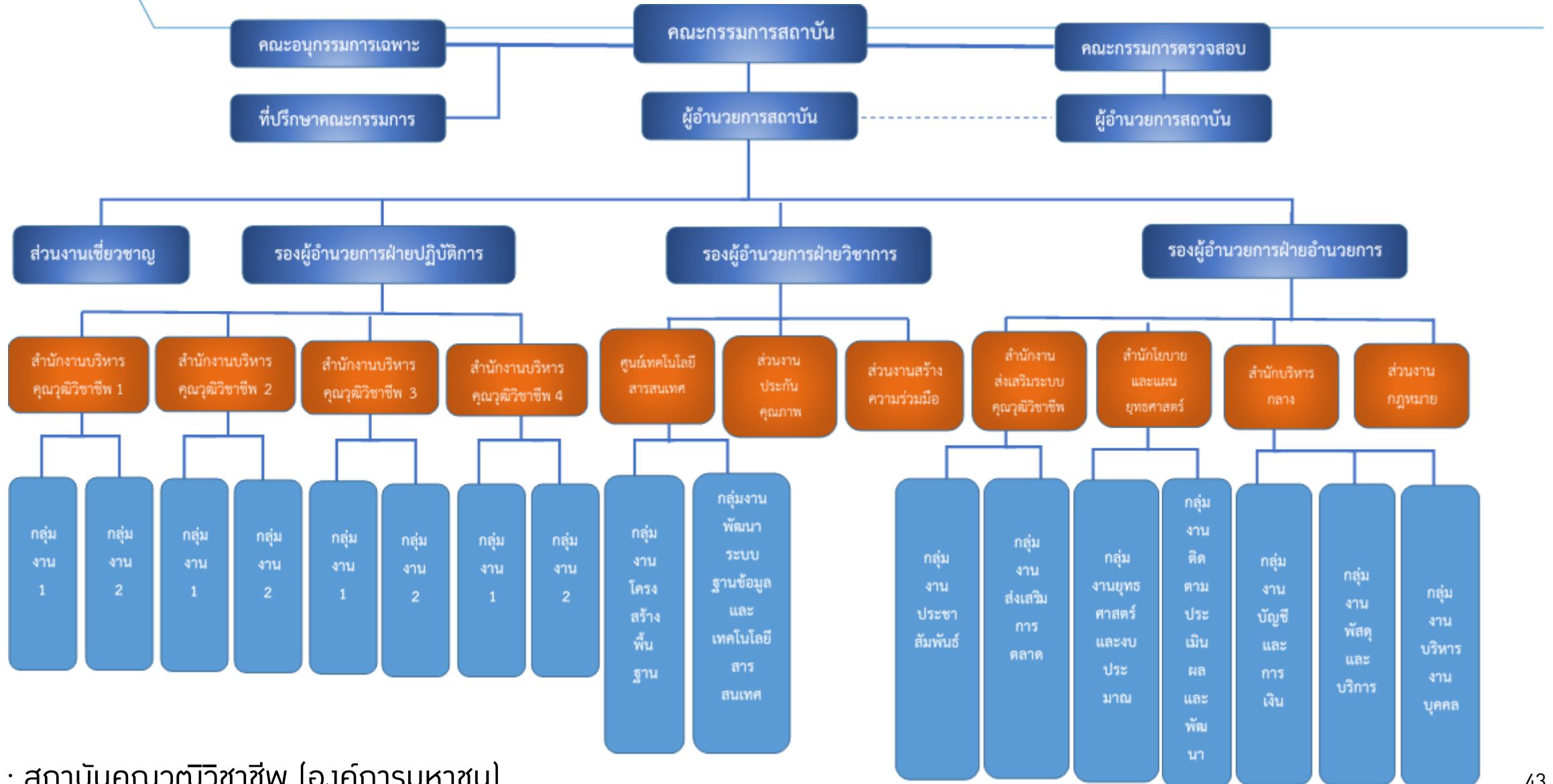
เป็นสถาบันที่พัฒนาและขับเคลื่อน
ระบบคุณวุฒิวิชาชีพและมาตรฐานอาชีพ
ที่สอดคล้องกับ **Thailand 4.0**
**เพื่อยกระดับสมรรถนะกำลังคนอย่างน้อย
310,000 คนภายในปี 2564**

1. สร้างการรับรู้ต่อระบบคุณวุฒิวิชาชีพและมาตรฐานอาชีพให้เป็นที่รู้จัก และผลักดันให้เกิดความตระหนักถึงประโยชน์และมีการนำระบบคุณวุฒิวิชาชีพและมาตรฐานอาชีพไปใช้อย่างกว้างขวาง
2. สนับสนุนให้กลุ่มผู้ประกอบการอาชีพมีส่วนร่วมในการจัดทำมาตรฐานอาชีพและคุณวุฒิวิชาชีพให้สอดคล้องกับยุทธศาสตร์ชาติ และ Thailand 4.0
3. ส่งเสริมให้นำระบบคุณวุฒิวิชาชีพและมาตรฐานอาชีพไปใช้ในการปรับปรุงหลักสูตรฐานสมรรถนะ โดยภาคการศึกษาและหลักสูตรฝึกอบรมเพื่อพัฒนาสมรรถนะบุคลากรในภาคอุตสาหกรรม และส่งเสริมเพื่อให้มีการเทียบโอนคุณวุฒิเพื่อยกระดับความก้าวหน้าของกำลังคน
4. ให้การรับรององค์กรที่มีหน้าที่รับรองสมรรถนะของบุคคลตามมาตรฐานอาชีพเพื่อประเมินสมรรถนะของบุคคลให้ครอบคลุมทุกสาขาวิชาชีพ โดยกระบวนการที่สอดคล้องกับมาตรฐานสากล และบูรณาการความร่วมมือกับกระทรวงแรงงานและหน่วยงานอื่นๆ
5. นำระบบศูนย์กลางเครือข่ายข้อมูล สารสนเทศและการบริการเกี่ยวกับมาตรฐานอาชีพและคุณวุฒิวิชาชีพไปใช้สนับสนุนบริการระบบคุณวุฒิวิชาชีพได้อย่างมีประสิทธิภาพ



1. บูรณาการความร่วมมือกับหน่วยงานทุกภาคส่วน ในการประชาสัมพันธ์และสร้างการรับรู้เกี่ยวกับระบบคุณวุฒิวิชาชีพและมาตรฐานอาชีพให้เป็นที่รู้จัก และผลักดันให้มีการนำไปใช้ประโยชน์
2. จัดทำและทบทวนมาตรฐานอาชีพและคุณวุฒิวิชาชีพที่สอดคล้องกับความต้องการของภาคเศรษฐกิจ และเทียบเคียงมาตรฐานสากล
3. ผลักดันให้มีการนำระบบคุณวุฒิวิชาชีพและมาตรฐานอาชีพไปสู่การต่อยอดกับหน่วยงานด้าน การศึกษา แร่งาน และผู้ประกอบการ นำไปใช้เป็นแนวทางในการพัฒนาสมรรถนะเพื่อเป็น เครื่องมือในการสร้างความก้าวหน้าในอาชีพให้กับกำลังคน รวมถึงผู้ที่ขาดโอกาสในการเข้าสู่ระบบ การศึกษา
4. พัฒนาระบบการรับรองสมรรถนะของบุคคลตามมาตรฐานอาชีพที่สอดคล้องกับมาตรฐานสากล และ ผลักดันให้กำลังคนได้รับการรับรองสมรรถนะของบุคคลตามมาตรฐานอาชีพให้ครอบคลุมทุกสาขา วิชาชีพ
5. นำระบบศูนย์กลางเครือข่ายข้อมูลสารสนเทศและการบริการเกี่ยวกับคุณวุฒิวิชาชีพและมาตรฐานอาชีพไปใช้ สนับสนุนในการบริการระบบคุณวุฒิวิชาชีพตามแนวทางรัฐบาลอิเล็กทรอนิกส์ (E-Government) ได้อย่างมีประสิทธิภาพ

โครงสร้างการแบ่งส่วนงาน สถาบันคุณวุฒิวิชาชีพ (องค์การมหาชน)



- ปรับโครงสร้างองค์กรให้มีความสอดคล้องกับการดำเนินงาน
- จัดทำมาตรฐานอาชีพและคุณวุฒิวิชาชีพ ที่เป็นไปตามความต้องการของผู้ประกอบการ ปัจจุบันมีการจัดทำมาตรฐานอาชีพแล้วเสร็จจำนวน 57 สาขาวิชาชีพ โดยพร้อมให้การรับรองสมรรถนะจำนวน 49 สาขาวิชาชีพ ใน 493 วิชาชีพ 1,309 ชั้นคุณวุฒิ
- ลงนามความร่วมมือกับสำนักงานมาตรฐานผลิตภัณฑ์อุตสาหกรรมเพื่อกำหนดหลักเกณฑ์ แนวทางการประเมิน และร่วมประเมินองค์กรที่มีหน้าที่รับรองสมรรถนะของบุคคลตามมาตรฐานอาชีพ
- ร่วมกับหน่วยงานภาคีเครือข่ายจัดงานสัมมนาเพื่อสร้างความเข้าใจร่วมกันกับภาคอุตสาหกรรม หน่วยงานฝึกอบรมและพัฒนากำลังคน



การขับเคลื่อนการผลิตและพัฒนากำลังคนให้สอดคล้องตามกรอบคุณวุฒิแห่งชาติ

- กำหนดนโยบายและแนวทางการผลิตและพัฒนากำลังคนในกลุ่มอุตสาหกรรมสาขาอาชีพให้รองรับกับตลาดแรงงาน รวมถึงกำหนดมาตรฐานอาชีพ คุณวุฒิวิชาชีพ และคุณวุฒิการศึกษาให้เป็นไปในทิศทางเดียวกัน

การจัดทำและทบทวนมาตรฐานอาชีพและคุณวุฒิวิชาชีพเพื่อรองรับ Thailand 4.0

- บูรณาการความร่วมมือกับกระทรวงอุตสาหกรรม เพื่อพัฒนามาตรฐานให้ตรงตามอุตสาหกรรม 10 กลุ่มเป้าหมาย

การสร้างโอกาสในการพัฒนาสมรรถนะของผู้ประกอบอาชีพไปสู่ Thailand 4.0

- สนับสนุนผู้เข้ารับการประเมินสมรรถนะของบุคคลไปแล้วจำนวน 19,733 คน จากเป้าหมาย 39,500 คน

การสนับสนุนการสร้างเศรษฐกิจและสังคมดิจิทัล

- พัฒนาสมรรถนะด้านดิจิทัลสำหรับข้าราชการและบุคลากรภาครัฐ (Digital Government)
- ผลักดันให้เกิดการนำสมรรถนะด้านการใช้ดิจิทัล (Digital Literacy)



การพัฒนากรอบคุณวุฒิวิชาชีพ จาก 7 ระดับเป็น 8 ระดับให้สอดคล้องกับกรอบคุณวุฒิแห่งชาติ

- มีการปรับมาตรฐานอาชีพและคุณวุฒิวิชาชีพในสาขาวิชาชีพบริการสุขภาพ สาขาวิชาชีพบริหารทรัพยากรสิน สาขาวิชาชีพธุรกิจอสังหาริมทรัพย์ และสาขาวิชาชีพบริหารงานบุคคล และเตรียมทบทวนมาตรฐานอาชีพและคุณวุฒิวิชาชีพที่เหลือ

พัฒนาระบบคุณวุฒิวิชาชีพร่วมกับภาคการศึกษาในการผลิตและพัฒนากำลังคนเพื่อรองรับการพัฒนาประเทศ

- บูรณาการความร่วมมือกับกระทรวงศึกษาธิการในการร่วมพัฒนาหลักสูตรฐานสมรรถนะ และหลักสูตรฝึกอบรม พัฒนาระบบรับรองสมรรถนะให้กับนักเรียนนักศึกษาให้มีสมรรถนะตรงตามที่คุณประกอบการต้องการ

จัดกิจกรรมเพื่อขับเคลื่อนความชัดเจนในการกำหนดแผนงานและแนวทางดำเนินงานรวมถึงรับฟังความต้องการของทุกภาคส่วน

- สร้างความร่วมมือกับกระทรวงศึกษาธิการ ประเทศออสเตรเลีย ในการแลกเปลี่ยนและพัฒนามาตรฐานอาชีพให้เกิดการรับรองสมรรถนะของบุคคล
- สร้างความร่วมมือกับกองทัพไทยในการสนับสนุนให้ทหารกองประจำการเข้าทดสอบมาตรฐานอาชีพกับทางสถาบันคุณวุฒิวิชาชีพ
- ลงนามความร่วมมือการสนับสนุนการจัดทำมาตรฐานฝีมือแรงงานแห่งชาติและมาตรฐานอาชีพร่วมกับกรมพัฒนาฝีมือแรงงาน กระทรวงแรงงาน ศูนย์พัฒนาคุณมนุษย์ มหาวิทยาลัยสวนดุสิต
- ร่วมมือกับบริษัท ท่าอากาศยานไทย จำกัด (มหาชน) ในการประเมินสมรรถนะผู้ขับเครื่องบินโดยสารสาธารณะ (แก๊กซี่)

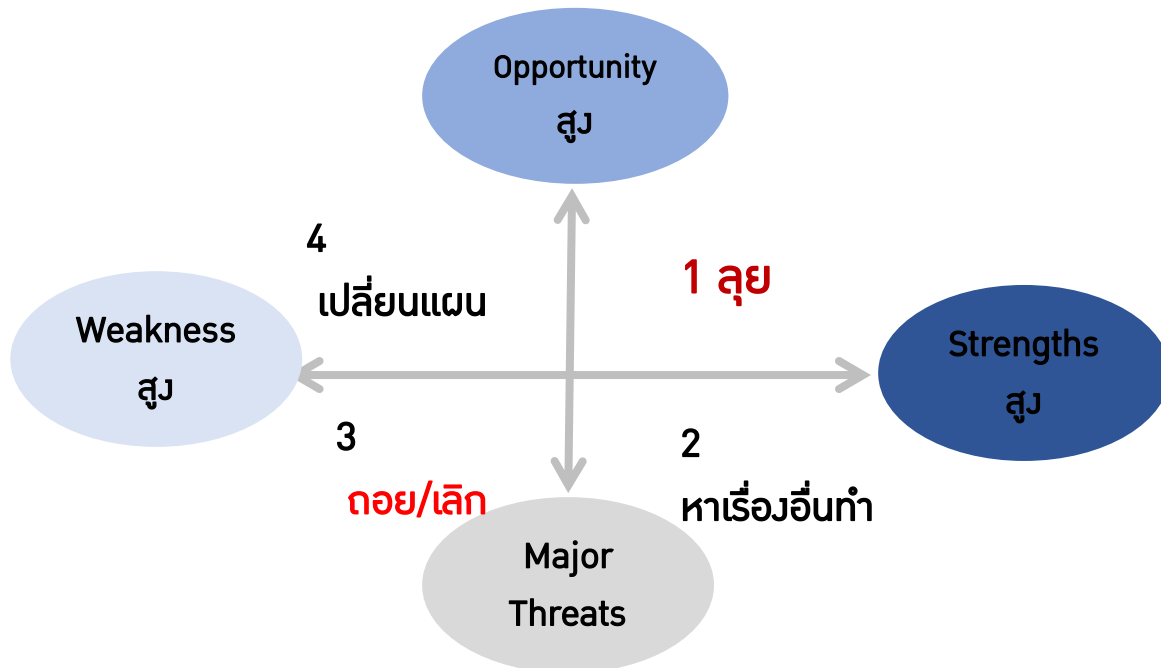


แนวคำถามนำสำหรับการทำ SWOT

สรุปคำถามเพื่อการวิเคราะห์

| | |
|---|--|
| <ul style="list-style-type: none"> • เราทำอะไรได้ดี • เรามีทรัพยากรอะไรที่คนอื่นไม่มี • อะไรที่คนอื่นคิดว่าเป็นจุดแข็งของเรา | <ul style="list-style-type: none"> • มีอะไรที่เราควรปรับปรุงได้ • เรามีทรัพยากรอะไรที่ด้อยกว่าคนอื่น • อะไรที่เราคิดว่าเป็นจุดแข็งของคนอื่น |
| <ul style="list-style-type: none"> • โอกาสอะไรที่เปิดให้กับตัวเรา • แนวโน้มอะไรที่เราสามารถฉวยโอกาสได้ • จุดแข็งอะไรที่สามารถเปลี่ยนเป็นโอกาสได้ | <ul style="list-style-type: none"> • แนวโน้มอะไรที่จะเป็นอันตรายกับเรา • คู่แข่งกำลังทำอะไรอยู่ • จุดอ่อนอะไรทำให้เกิดภัยคุกคามแก่เรา |

กำหนดกลยุทธ์ให้สอดคล้องกับผลการวิเคราะห์



- กำหนดเกณฑ์**
 - เกี่ยวข้องการสร้างผลสัมฤทธิ์ (Balance Scorecard)
 - กระทบอย่างรุนแรงเด่นชัด
 - กระทบระดับแข่งขันเชิงยุทธ
- จัดลำดับความสำคัญของสภาพแวดล้อม โดยใช้เกณฑ์**
 - Financial perspectives
 - Internal perspectives
 - External perspectives
 - Innovation perspectives
- ปรับลำดับความสำคัญให้สอดคล้องกับข้อมูล (สถิติ)**

ขอรับฟังความคิดเห็น เพื่อวิเคราะห์สภาพแวดล้อม (SWOT Analysis)

1.การวิเคราะห์สิ่งแวดล้อม
ภายนอก : PESTEL

2.การวิเคราะห์สิ่งแวดล้อมภายใน
: แนวคิด 7s McKinsey

TDRI

THAILAND
DEVELOPMENT
RESEARCH
INSTITUTE



<http://tdri.or.th>



[facebook/tdri.thailand](https://www.facebook.com/tdri.thailand)



[@TDRI_thailand](https://twitter.com/TDRI_thailand)